

Фізична особа- підприємець

Лесюк Віталій Володимирович

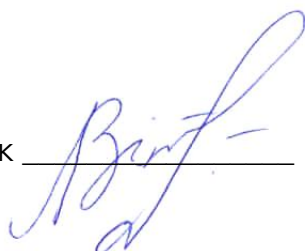
м. Львів, вул. Патона б 2/3 кв. 35 79040 lesyukvitaly@ukr.net

ІПН 2576010251 Р/р (IBAN) UA 22 325365 0000002600401605158

Звіт про стратегічну екологічну оцінку

СТРАТЕГІЯ РОЗВИТКУ ПОЛТАВСЬКОЇ МІСЬКОЇ ТЕРИТОРІАЛЬНОЇ
ГРОМАДИ ДО 2028 РОКУ ТА ПЛАН ЗАХОДІВ З ЇЇ РЕАЛІЗАЦІЇ НА
ПЕРІОД 2026-2028 РОКИ

Розробник



ФОП ЛЕСЮК В.В. магістр державного управління

м. Полтава 2025

ЗМІСТ

СПИСОК СКОРОЧЕНЬ	2
ВСТУП	3
1. ЗМІСТ ТА ОСНОВНІ ЦІЛІ ДОКУМЕНТУ ДЕРЖАВНОГО ПЛАНУВАННЯ, ЙОГО ЗВ'ЯЗОК З ІНШИМИ ДОКУМЕНТАМИ ДЕРЖАВНОГО ПЛАНУВАННЯ	4
2. ХАРАКТЕРИСТИКА ПОТОЧНОГО СТАНУ ДОВКІЛЛЯ, У ТОМУ ЧИСЛІ ЗДОРОВ'Я НАСЕЛЕННЯ, ТА ПРОГНОЗНІ ЗМІНИ ЦЬОГО СТАНУ, ЯКЩО ДОКУМЕНТ ДЕРЖАВНОГО ПЛАНУВАННЯ НЕ БУДЕ ЗАТВЕРДЖЕНО	8
3. ХАРАКТЕРИСТИКА СТАНУ ДОВКІЛЛЯ, УМОВ ЖИТТЄДІЯЛЬНОСТІ НАСЕЛЕННЯ ТА СТАНУ ЙОГО ЗДОРОВ'Я НА ТЕРИТОРІЯХ, ЯКІ ЙМОВІРНО ЗАЗНАЮТЬ ВПЛИВУ	52
4. ЕКОЛОГІЧНІ ПРОБЛЕМИ, У ТОМУ ЧИСЛІ РИЗИКИ ВПЛИВУ НА ЗДОРОВ'Я НАСЕЛЕННЯ, ЯКІ СТОСУЮТЬСЯ ПРОГРАМИ, ЗОКРЕМА ЩОДО ТЕРИТОРІЙ З ПРИРОДООХОРОННИМ СТАТУСОМ.....	58
5. ЗОБОВ'ЯЗАННЯ У СФЕРІ ОХОРОНИ ДОВКІЛЛЯ, У ТОМУ ЧИСЛІ ПОВ'ЯЗАНІ ІЗ ЗАПОБІГАННЯМ НЕГАТИВНОМУ ВПЛИВУ НА ЗДОРОВ'Я НАСЕЛЕННЯ, ВСТАНОВЛЕНІ НА МІЖНАРОДНОМУ, ДЕРЖАВНОМУ ТА ІНШИХ РІВНЯХ, ЩО СТОСУЮТЬСЯ ПРОГРАМИ, А ТАКОЖ ШЛЯХИ ВРАХУВАННЯ ТАКИХ ЗОБОВ'ЯЗАНЬ ПІД ЧАС ЇЇ ПІДГОТОВКИ	62
6. ОПИС НАСЛІДКІВ ДЛЯ ДОВКІЛЛЯ, У ТОМУ ЧИСЛІ ДЛЯ ЗДОРОВ'Я НАСЕЛЕННЯ, У ТОМУ ЧИСЛІ ВТОРИННИХ, КУМУЛЯТИВНИХ, СИНЕРГІЧНИХ, КОРОТКО-, СЕРЕДНЬО- ТА ДОВГОСТРОКОВИХ, ПОСТІЙНИХ І ТИМЧАСОВИХ, ПОЗИТИВНИХ І НЕГАТИВНИХ НАСЛІДКІВ.....	68
7. ЗАХОДИ, ЩО ПЕРЕДБАЧАЄТЬСЯ ВЖИТИ ДЛЯ ЗАПОБІГАННЯ, ЗМЕНШЕННЯ ТА ПОМ'ЯКШЕННЯ НЕГАТИВНИХ НАСЛІДКІВ ВИКОНАННЯ ПРОГРАМИ	73
8. ОБҐРУНТУВАННЯ ВИБОРУ ВИПРАВДАНИХ АЛЬТЕРНАТИВ, ЩО РОЗГЛЯДАЛИСЯ, ОПИС СПОСОБУ, В ЯКИЙ ЗДІЙСНЮВАЛАСЯ СЕО, У ТОМУ ЧИСЛІ БУДЬ-ЯКІ УСКЛАДНЕННЯ	77
9. ЗАХОДИ, ПЕРЕДБАЧЕНІ ДЛЯ ЗДІЙСНЕННЯ МОНІТОРИНГУ НАСЛІДКІВ ВИКОНАННЯ ПРОГРАМИ ДЛЯ ДОВКІЛЛЯ, У ТОМУ ЧИСЛІ ДЛЯ ЗДОРОВ'Я НАСЕЛЕННЯ	83
10. ОПИС ЙМОВІРНИХ ТРАНСКОРДОННИХ НАСЛІДКІВ ДЛЯ ДОВКІЛЛЯ, У ТОМУ ЧИСЛІ ДЛЯ ЗДОРОВ'Я НАСЕЛЕННЯ (ЗА НАЯВНОСТІ)	87
11. РЕЗЮМЕ НЕТЕХНІЧНОГО ХАРАКТЕРУ	88

СПИСОК СКОРОЧЕНЬ

ГДК – Гранично допустима концентрація

ДДП – Документ державного планування

МСБ – Малий та середній бізнес

ОВНС – Оцінка впливу на навколишнє середовище

ПАТ – Публічне акціонерне товариство

РГ – Робоча група

СЕО – Стратегічна екологічна оцінка

ТПВ – Тверді побутові відходи

ВСТУП

На сучасному етапі становлення та розвитку громад все більшого значення набуває концепція сталого розвитку, спрямована на гармонізацію економічної, соціальної та екологічної складових.

Поява цієї концепції пов'язана з необхідністю розв'язання екологічних проблем і врахування екологічних питань у процесах планування та прийняття рішень щодо соціально-економічного розвитку регіонів.

Стратегічна екологічна оцінка стратегій, планів і програм дає можливість зосередитися на всебічному аналізі можливого впливу планованої діяльності на довкілля та здоров'я населення, використовувати результати цього аналізу для нівелювання або пом'якшення екологічних наслідків у процесі стратегічного планування.

Стратегічна екологічна оцінка (СЕО) – це новий дієвий інструмент реалізації екологічної політики, котрий базується на простому принципі: легше запобігти негативним для довкілля наслідкам діяльності на стадії планування, ніж виявляти та виправляти їх на стадії впровадження стратегічної ініціативи.

Метою СЕО є сприяння сталому розвитку шляхом забезпечення охорони довкілля, безпеки життєдіяльності населення та охорони його здоров'я, інтегрування екологічних вимог під час розроблення та затвердження документів державного планування.

Мета здійснення процедури стратегічної екологічної оцінки Плану – виконання вимог Закону України «Про стратегічну екологічну оцінку» та інтегрування її результатів в систему управління для сприяння сталому розвитку територіальної громади, зокрема шляхом забезпечення охорони довкілля, безпеки життєдіяльності населення та охорони його здоров'я, дотримання екологічних вимог. Стратегічна екологічна оцінка здійснюється на основі принципів законності та об'єктивності, гласності, участі громадськості, наукової обґрунтованості, збалансованості інтересів, комплексності, запобігання екологічній шкоді, довгострокового прогнозування, достовірності та повноти інформації у проекті документа, міжнародного екологічного співробітництва.

1. ЗМІСТ ТА ОСНОВНІ ЦІЛІ ДОКУМЕНТУ ДЕРЖАВНОГО ПЛАНУВАННЯ, ЙОГО ЗВ'ЯЗОК З ІНШИМИ ДОКУМЕНТАМИ ДЕРЖАВНОГО ПЛАНУВАННЯ

Відповідно до пункту 3 частини першої статті 1 Закону України «Про стратегічну екологічну оцінку», документи державного планування – стратегії, плани, схеми, містобудівна документація, загальнодержавні програми, державні цільові програми та інші програми і програмні документи, включаючи зміни до них, які розробляються та/або підлягають затвердженню органом державної влади, органом місцевого самоврядування.

Стратегія розвитку Полтавської міської територіальної громади до 2028 року та план заходів з її реалізації на період 2026-2028 роки (надалі Стратегія) – це планувальний документ на тривалу перспективу, який визначає найважливіші цілі і завдання, інструменти їх реалізації, а також методи перевірки отриманих результатів політики сталого розвитку, що здійснюється на території громади.

Законодавчим підґрунтям розроблення Стратегії є закони України «Про місцеве самоврядування в Україні», «Про засади державної регіональної політики», «Про державне прогнозування та розроблення програм економічного і соціального розвитку України» та постанови Кабінету Міністрів України від 26.04.2003 № 621 «Про розроблення прогнозних і програмних документів економічного і соціального розвитку та складання проекту державного бюджету». Під час її розробки враховані положення низки нормативно-правових актів, а саме: Методичних рекомендацій щодо порядку розроблення, затвердження, реалізації, проведення моніторингу та оцінювання реалізації стратегій розвитку територіальних громад, що затверджені наказом Міністерства розвитку громад та територій України від 21.12.2022 № 265 .

Законодавчою основою розроблення Стратегії є закони України «Про місцеве самоврядування в Україні», «Про засади державної регіональної політики», «Про державне прогнозування та розроблення програм економічного і соціального розвитку України» та постанови Кабінету Міністрів України від 26.04.2003 № 621 «Про розроблення прогнозних і програмних документів економічного і соціального розвитку та складання проекту державного бюджету». Стратегія розроблена з урахуванням запровадження воєнного стану відповідно до Указу Президента України від 24.02.2022 № 64 «Про введення воєнного стану в Україні», зі змінами, законів України «Про правовий режим воєнного стану», «Про внесення змін до розділу VI «Прикінцеві та перехідні положення» Бюджетного кодексу України та інших законодавчих актів України», постанови Кабінету Міністрів України від 11.03.2022 № 252 «Деякі питання формування та виконання місцевих бюджетів у період воєнного стану». У Стратегії враховані основні

положення Державної стратегії регіонального розвитку на 2021-2027 роки (затверджена постановою Кабінету Міністрів України від 05.08.2020 №695), Глобальних цілей сталого розвитку до 2030 року, визначених ООН, Національної доповіді «Цілі сталого розвитку: Україна».

Стратегію розвитку Полтавської міської територіальної громади до 2028 року та план заходів з її реалізації на період 2026-2028 роки розроблено з урахуванням стратегічних та операційних цілей Державної стратегії регіонального розвитку на період до 2027 року, Стратегії розвитку Полтавської області на 2021-2027 роки та Планом заходів з її реалізації, проектом, поточній ситуації у Полтавській міській територіальній громаді, пов'язаній з військовою агресією російської федерації та введенням в Україні правового режиму воєнного стану, а також глобальних цілей сталого розвитку. Документ підготовлено на строк та з урахуванням пріоритетів, що визначені оновленою Державною стратегією регіонального розвитку на 2021-2027 роки.

В теперішніх умовах наявність стратегії для громади є обов'язковою та важливою. Документ виконує три основні функції:

- скеровує і забезпечує безперервність політики відновлення і розвитку, надаючи орієнтири в управлінні громадою та вказівки для інших програмних документів на місцевому рівні;
- виконує роль допоміжного інструменту пошуку зовнішніх засобів фінансування ключових завдань і проєктів, що особливо важливо в умовах обмеженого бюджету громади та величезних інвестиційних потреб у найближчі роки;
- активізує та інтегрує місцеву спільноту, починаючи від процесу розробки Стратегії, через спільну реалізацію, до оцінювання і постійного її вдосконалення.

В процесі розробки Стратегії було сформульовано наступне бачення громади:

Полтавська громада – стійка, згуртована та відкрита до змін спільнота, де кожен мешканець/мешканка відчуває безпеку й підтримку. Громада має комфортне, екологічне середовище для життя, освіти, праці та дозвілля, сучасну інфраструктуру та якісні послуги. Наша економіка активна, інноваційна та конкурентоспроможна, заснована на підприємництві, партнерстві та ефективному використанні місцевих ресурсів.-

Визначені в Стратегії пріоритети розвитку впливають з прийнятого бачення розвитку Полтавської територіальної громади. Ці пріоритети були визначені як найважливіші з огляду на створення ними в довготерміновій перспективі найбільших можливостей для розвитку.

**Структура стратегічних та операційних цілей та завдань
Стратегії Полтавської громади**

Стратегічна ціль 1. Сійка та згуртована громада	
Оперативна ціль	Завдання
1.1. Інклузивна та фізично активна громада	1.1.1. Забезпечено безбар'єрний та рівний доступ всіх груп населення до комунальної інфраструктури
	1.1.2. Послуги з фізичної культури та спорту відповідають потребам мешканців/мешканок громади
	1.1.3. Місцеві простори відпочинку трансформовані до потреб мешканців
1.2. Громада підтримки ветеранської спільноти та розвитку гуманності	1.2.1. Створено рівні умов для ефективної реадaptaції та соціально-економічної реінтеграції ветеранів/ветеранок війни
	1.2.2. Створено турботливе середовище для членів сімей загиблих (померлих) Захисників та Захисниць України, сімей безвісти зниклих за особливих обставин, полонених військовослужбовців
	1.2.3. Впроваджено позитивний образ Захисника/Захисниці України, сформовано культуру пам'ятування загиблих
	1.2.4. Забезпечено адаптацію та інтеграцію внутрішньо переміщених осіб до соціального та економічного середовища
1.3. Безпечна громада	1.3.1. Створено безпечне середовище мешканцям/мешканкам громади під час виникнення загроз
	1.3.3. Критична інфраструктура сійка до безпекових викликів забезпечує безперебійне надання базових послуги
Стратегічна ціль 2. Громада комфортна для проживання та розвитку	
Оперативна ціль	Завдання
2.1. Сучасна сфера охорони здоров'я та соціального захисту задовольняє потреби мешканців/мешканок	2.1.1. Забезпечено доступну та якісну медичну допомогу в закладах охорони здоров'я з урахуванням вимог інклюзії
	2.1.2. Створено умови для профілактики хвороб та раннього виявлення захворювань, забезпечення імунізації населення
	2.1.3. Забезпечено належний рівень паліативної допомоги для мешканок/мешканців територіальної громади
	2.1.4. Послуги з реабілітації та підтримка ментального здоров'я, у т.ч. внутрішньо переміщених осіб, учасників бойових дій громади здійснюється відповідають потребам
	2.1.5. Система надання соціальних послуг відповідає потребам населення мешканців
2.2. Освітні та культурні послуги задовольняють потреби мешканок/мешканців, сприяють розвитку	2.2.1. Створено рівні можливості для особистісного та професійного розвитку особи протягом життя
	2.2.2. Забезпечено рівний та безпечний доступ до освітнього середовища громади, з урахуванням вимог інклюзії
	2.2.3. Створено умови для розвитку та успішної самореалізації молоді
	2.2.4. Забезпечено надання якісних культурних послуг, формування національної та місцевої ідентичності
2.3. Відновлена комунальна інфраструктура відповідає потребам громади	2.3.1. Здійснено оптимізацію систем вуличного освітлення та забезпечено благоустрій
	2.3.2. Мешканці громади з числа вразливих груп населення, ветеранів, осіб з інвалідністю та ВПО- забезпечено комунальним житлом
	2.3.3. Відновлено дорожню інфраструктуру, в тому числі у віддалених мікрорайонах та старостинських округах
	2.3.4. Приведено до належного стану житлові будинки, споруди прилеглої території та об'єкти благоустрою громади
	2.3.5. Мешканці та мешканки забезпечені якісними послугами комунального транспорту
	2.3.6. Відновлено та модернізовано інфраструктуру централізованого водопостачання/ водовідведення на території старостинських округів з впровадженням альтернативних джерел енергії
2.4. Екологічна та енергоефективна громада	2.4.1 Впроваджено сучасні інструменти енергозбереження та енергоефективності в установах та підприємствах життєдіяльності громади
	2.4.2 Забезпечено збереження територій/ об'єктів природно-заповідного фонду

	2.4.3 Система управління твердими відходами відповідає сучасним вимогам щодо впровадження технологій сортування та переробки сміття
	2.4.4 В громаді створено системи контролю якості атмосферного повітря
	2.4.5 У мешканців громади сформоване належне свідоме уявлення дбайливого відношення до довкілля
Стратегічна ціль 3. Громада конкурентної економіки	
Оперативна ціль	Завдання
3.1. Інвестиційний клімат в громаді є привабливим для потенційних партнерів	3.1.1. Запроваджено системну промоцію інвестиційної привабливості громади, популяризацію її інвестиційних можливостей
	3.1.2. Містобудівна документація громади розроблена (оновлена)
	3.1.3. Проведена повна інвентаризація земель Полтавської міської територіальної громади
	3.1.4. Сприяння залученню інвестиційних ресурсів, коштів міжнародної технічної допомоги та міжнародних фінансових організацій для реалізації проектів відновлення та розвитку громади
3.2. Бізнес середовище громади спрямоване на розвиток малого та середнього бізнесу	3.2.1. Малий та середній бізнес отримує належну підтримку з боку місцевої влади
	3.2.2. Впроваджено системну промоцію можливостей місцевого бізнесу на регіональному та національному рівні
	3.2.3. Формування трудового потенціалу урахуванням потреб місцевого бізнесу, ринку праці та перспектив розвитку
	3.2.4. Запроваджений механізм сприяння діяльності виробників крафтової та локальної продукції у числі дренажем

2. ХАРАКТЕРИСТИКА ПОТОЧНОГО СТАНУ ДОВКІЛЛЯ, У ТОМУ ЧИСЛІ ЗДОРОВ'Я НАСЕЛЕННЯ, ТА ПРОГНОЗНІ ЗМІНИ ЦЬОГО СТАНУ, ЯКЩО ДОКУМЕНТ ДЕРЖАВНОГО ПЛАНУВАННЯ НЕ БУДЕ ЗАТВЕРДЖЕНО

Полтавська міська територіальна громада створена у 2020 році, відповідно до розпорядження Кабінету Міністрів України №721-р від 12.06.2020 «Про визначення адміністративних центрів та затвердження території територіальних громад Полтавської області».

Полта́ва – місто обласного значення в Україні, адміністративний центр Полтавської області. Історичне населене місце. Адміністративно місто розділене на 3 райони: Шевченківський (колишній Жовтневий), Київський і Подільський (колишній Ленінський).

Концепція сталого розвитку сільських територій передбачає збалансованість економічного, екологічного та соціального векторів розвитку. В процесі адміністративно-територіальної реформи до складу Полтавської міської територіальної громади приєдналося 8 старостинських округів, до складу яких входить 55 сіл., а саме: Абазівка, Андріївка, Андрушки, Бершацьке, Бочанівка, Бричківка, Бугаївка, Валок, Верхоли, Витівка, Глухове, Говтвянчик, Гожули, Грабинівка, Гринівка, Гутирівка, Давидівка, Долина, Жуки, Залізничне, Затурине, Зорівка, Івашки, Їжаківка, Каплунівка, Карпусі, Келебердівка, Ковалівка, Косточки, Лаврики, Лозівка, Макарцівка, Макухівка, Мильці, Носівка, Олєпіри, Очканівка, Падалки, Пальчиківка, Патлаївка, Петрівка, Рожайівка, Сем'янівка, Соломахівка, Соснівка, Супрунівка, Тахтаулове, Тернівщина, Трирогове, Уманцівка, Циганське, Червона Долина, Черноглазівка, Шостаки, Яцинова Слобідка.

Площа Полтавської міської територіальної громади становить 550,3 квадратних кілометрів.

Місто Полтава, розташоване у східній частині Полтавщини на обох берегах річки Ворскли та є одним найбільших промислових і культурних центрів Лівобережного Придніпров'я.

Полтава лежить в межах Східноєвропейської рівнини на рівнинному Полтавському плато і його крутому прирічковому схилі. Більша, західна частина міста, розташована на порівняно високому (150-159 м над р.м.) вододільному плато, розчленованому біля долини Ворскли досить глибокими балками на ряд плосковерхих виступів. Менша, східна частина міста (Поділ, Левада, Дублянщина), розміщена на заплаві і частково першій трасі річки Ворскли. Тут

переважають абсолютні висоти від 78 м до 100 м над р.м. Найвища точка в місті – 161 м. над р.м, зі сходу місто обмежене долиною річки Коломак поблизу її гирла.

Площа міста становить 112,52 кв.км. Форма території міста близька до ідеальної з точки зору компактності, тобто близька до форми кола. Це позитивно впливає на специфіку структури містобудівництва, транспортної розв'язки, кліматичної специфіки та оточуючого природного ореолу навколо міста.

В основі міста лежить частина Східноєвропейської платформи – Дніпровсько-Донецька западина з глибиною залягання фундаменту 12 км. Осадовий чохол фундаменту містить кам'яну сіль, яка залягає під містом на глибині 2 км, будівельні піски, лісовидні суглинки. У західних околицях міста переважають темно-сірі лісові ґрунти та чорноземи, а в східних – дернові та лучні. Зелені насадження займають понад 1/5 площі міста, налічується 34 об'єктів природно-заповідного фонду.

Східна частина міста розчленована глибокими балками. Інститутську гору від Іванової (Соборної) гори відділяє балка Південна Тарапунька (Полтавка), а від Кобищанської (Закуликівської) гори – Кобищанська (Ніжньомлинська) балка. Більшість балок і ярів відкриваються в долину річки Ворскли. Низинна частина міста, заплава річки Ворскли, становить менше третини частини території міста.

У процесі урбанізації рельєф території постійно змінюється відповідно до потреб розвитку міста. Основною тенденцією у зміні міського рельєфу можна вважати його вирівнювання, пов'язане з плануванням території в процесі підготовки ділянок під будівництво.

Територією Полтавської міської територіальної громади проходять автомобільні дороги загального користування державного значення М-03 Київ – Харків – Довжанський, М-22 Полтава – Олександрія та Н-12 Суми – Полтава, інтенсивний рух транспорту є джерелом шкідливих викидів у повітря.

Із заходу на схід через територію громади проходить залізнична магістраль Дарниця – Гребінка - Полтава-Київська – Харків, з півдня до території громади підходить важлива залізнична магістраль Знам'янка - Бурти – Кременчук – Полтава – Південна, від залізничної станції Полтава - Південна відгалужується залізнична магістраль Полтава-Південна – Красноград. Наявність залізничного транспорту означає додатковий вплив на навколишнє середовище.

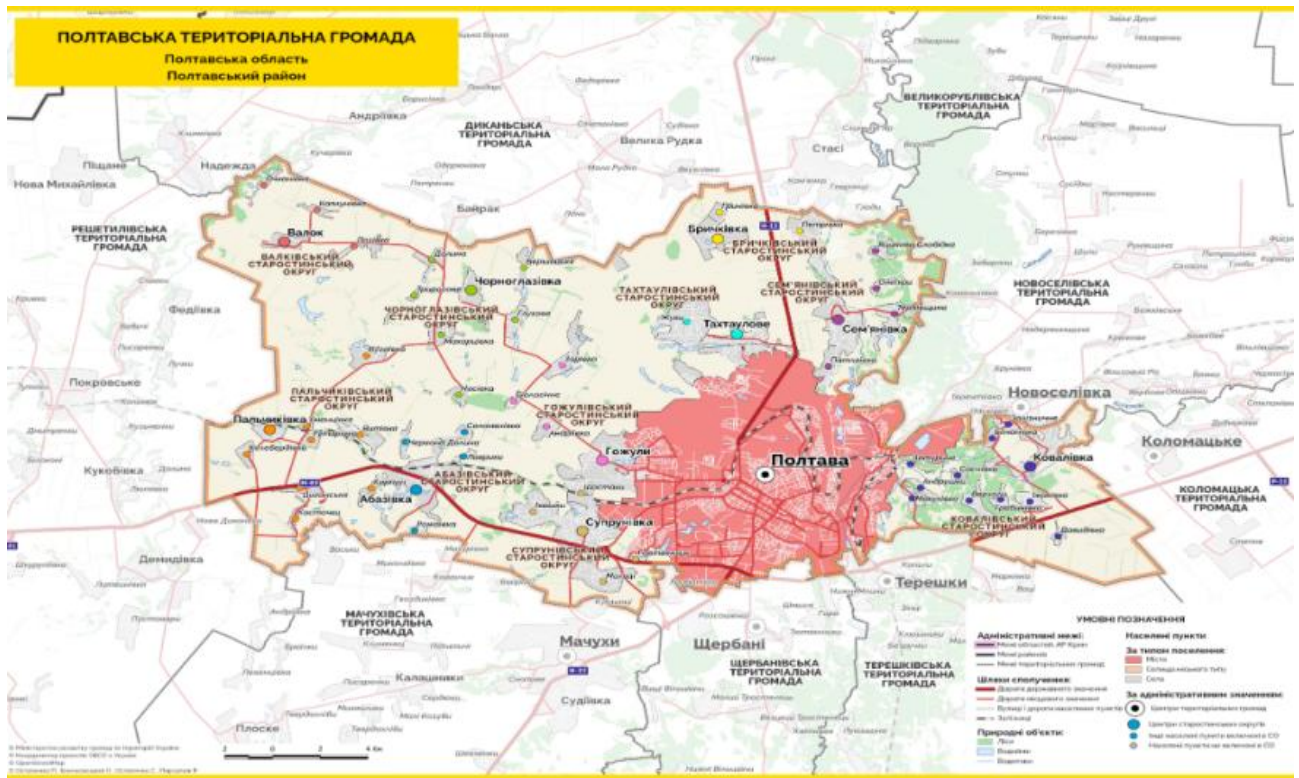


Рис. 2.1. Карта Полтавської ТГ

Громада за площею займає 5 відсотків Полтавського району та 2 відсотки – території області. Одночасно, в Полтавській громаді проживає більше половини мешканців району та п'ята частина мешканців Полтавської області. Щільність населення Полтавської міської громади майже в десять разів перевищує щільність населення Полтавського району та області.

Громада має вигідне економіко-географічне розташування - розташоване недалеко від великих економічних центрів України, зокрема, між трьома найбільшими за чисельністю населення містами країни - Києвом, Харковом та Дніпром.

Відстань від Полтави до сусідніх 7 обласних центрів: м. Київ – 343 км, м. Чернігів – 404 км, м. Суми – 177 км, м. Харків – 144 км, м. Дніпро – 183 км, м. Кропивницький – 247 км, м. Черкаси – 241 км.

Полтава розташована в атлантико-континентальній кліматичній області. Її клімат формується під переважаючим впливом вологих повітряних мас з Атлантичного океану і Середземного моря та континентальних. За багаторічними даними спостережень встановлено, що клімат Полтави у сучасний кліматичний період за класифікацією Кеппена, помірний, континентальний, субвологий. Порівняно з 1990 роком він став більш посушливим.

Середня за рік температура повітря в місті становить +8,8°C. Індекс континентальності (різниця між найвищою та найнижчою середньою за місяць температурою повітря протягом року) становить 25,9 °C, середня температура найхолоднішого місяця (січень) – -4,2°C, найтеплішого (липень) – +21,7°C.

За рік в Полтаві випадає у середньому 572 мм опадів. Найбільша за місяць кількість опадів спостерігається у червні -70 мм. Протягом року посушливий період, коли за місяць випадає менше 40 мм опадів характерний для лютого (33 мм), квітня(37 мм) та серпня (39 мм)

Протягом останніх десятиріч в Полтаві, як і в Україні загалом, відмічаються суттєві зміни регіонального клімату, індикатором яких є температура повітря.

Протягом усього року спостерігається ріст температури повітря, як середньої, так і максимальної та мінімальної. Швидкість їхньої зміни у період 1961-2023 становили 0,4°C/10р. Найбільшими темпами зростала температура повітря взимку. Темпи росту середньої за сезон температури повітря у цей період становили 0,6°C/10р, середньої мінімальної 0,7°C/10р, а середньої максимальної – 0,5°C/10р. Особливо виділяється січень, середня мінімальна температура якого протягом зазначеного періоду підвищувалась із швидкістю 0,9°C/10р.

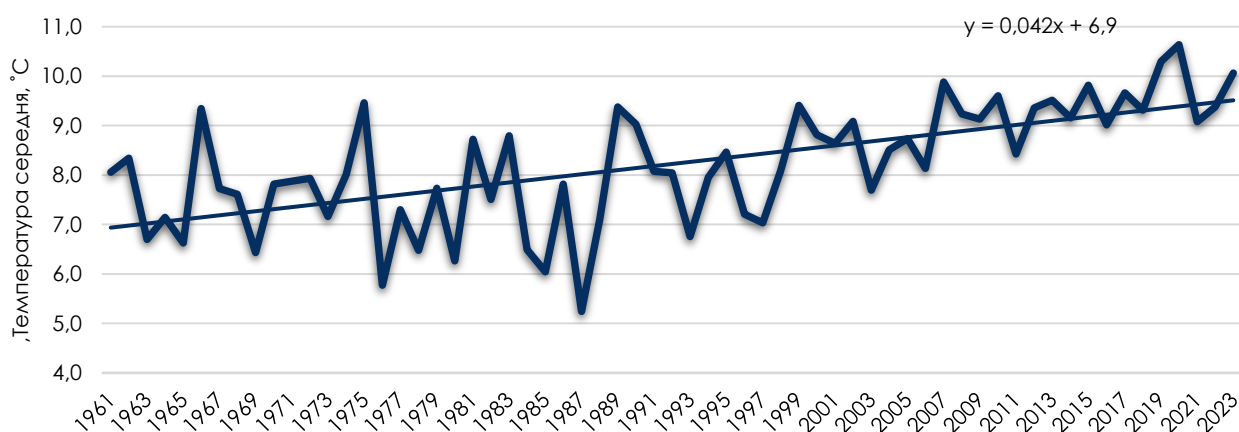


Рис. 2.1. Динаміка середньої за рік температури повітря у м. Полтава

Останнє десятиріччя у Полтаві, як і на решті території України, було найтеплішим з 1961 року і, ймовірно, з початку ХХ століття. Найтеплішим за останні п'ятдесят років і, ймовірно, за сторіччя у Полтаві був 2020 рік, як і в Україні, загалом. Його аномалії середньої за рік температури повітря, відносно середніх багаторічних значень за 1991-2020 рр., перевищили 1,5°C і становили 1,8°C, а відносно 1961-1990 рр. – досягли 3,1°C

Інтенсивний ріст приземної температури повітря зумовив суттєву зміну кліматичної норми метеорологічної величини у Полтаві протягом усього року. Сучасна кліматична норма за період 1991-2020 середньої за рік температури повітря у Полтаві стала на 1,3°C вищою за її базові значення у період 1961-1990. Найбільший внесок у зміну річної температури мав зимовий сезон, який став на 1,7°C теплішим. Найсуттєвіше підвищилась температура повітря у січні (2,3°C) та лютому (1,9°C). Весна та літо стали теплішими на 1,4°C. Восени спостерігались найменші зміни температури у Полтаві. Осінь стала теплішою лише на 0,7°C.

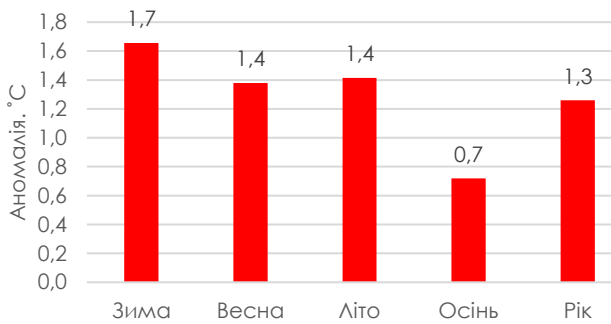


Рис. 2.2. Середня за рік та сезон аномалія температури

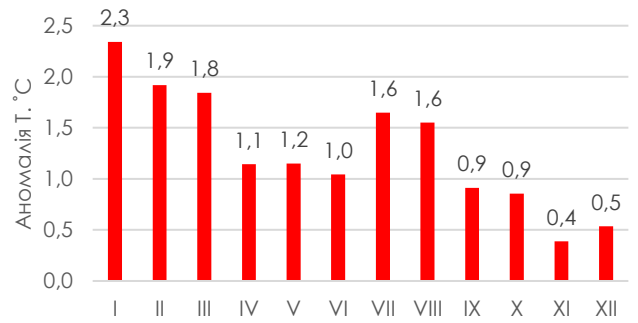


Рис. 2.3. Середня за місяць аномалія температури

Зміна середніх багаторічних значень середньої за рік, сезон, місяць температури повітря у 1991-2020рр. відносно 1961-1990 у м. Полтава

Ріст середньої за рік та місяць приземної температури повітря у Полтаві зумовлений збільшенням максимальної та мінімальної температури . За останні тридцять років середня за рік максимальна та мінімальна температура у регіоні виростили на 1,4°C та 1,3°C, відповідно. Найбільший ріст максимальної температури відмічається весною (1,7°C), з максимумом у березні (2,3°C), а мінімальної – зимою (2,1°C). Найбільший ріст мінімальної температури характерний для січня та лютого (2,9°C та 2,1°C, відповідно).

Значне зростання максимальної і, особливо, мінімальної температури повітря у холодний період року зумовило зменшення кількості морозних днів ($T_{\min} < 0^{\circ}\text{C}$) на 6,0 дні за 10 років. Кількість днів з сильним морозом, коли мінімальна температурою повітря нижче 20°C також зменшується. Суттєве підвищення температури повітря, особливо максимальної, у теплий період у Полтаві зумовило у період 1991-2020 збільшення кількості теплих днів з середньою за добу температурою повітря вище $0,0^{\circ}\text{C}$ 12,3 дні/10р, кількості днів з вегетацією – 10,9 дні/10р, активною вегетацією – 7,3 дні/10р, зростала кількість літніх днів – 9,7 дні/10р . Середня багаторічна дата останніх заморозків у повітрі припадає на середину квітня, на поверхні ґрунту – на першу декаду травня.

Сталий перехід середньодобових температур повітря через 0°C навесні змістився на більш ранні строки більше ніж на декаду і відбувається в середньому 4 березня, а восени, в бік зниження – 22 листопада. Середня тривалість періоду з середньодобовою температурою повітря вище 0° становить 262 дні.

Практично не викликає сумнівів, що ріст максимальної температури зумовив у Полтаві збільшення кількості спекотних днів, коли максимальна температура повітря перевищувалася на 25°C і 30°C .

Для Полтави характерний континентальний тип випадіння опадів з максимумом 174 мм (30%) у літній період і мінімумом зимою -120 мм (21%) Весною та восени

в місті випадає майже однакова кількість опадів — 137 мм та 141 мм відповідно, що становить 24% за сезон, від їхньої річної кількості

У Полтаві протягом останніх десятиріч відмічається зміна не лише температурного режиму, а й режиму зволоження. Незважаючи на те, що протягом 1961-2020 рр. в місті спостерігалась незначна тенденція до зростання річної кількості опадів (10 мм за 10 років), кліматична норма середньої за рік кількості опадів у період 1991-2020 суттєво не змінилась (0,8%) порівняно з 1961-1990. Найбільша кількість опадів змістилась з липня на червень, а у березні та вересні появились додаткові максимуми опадів. Березень перестав бути посушливим місяцем, оскільки кількість опадів за місяць перевищила 40мм (42 мм) (рис.1, 4). Відмічається перерозподіл опадів протягом року: зменшення зимою і літом (-9,0% та -1,7 %, відповідно) та збільшення весною і восени (8,8% та 5,1%). Зростання дефіциту опадів зимою спостерігається протягом усього сезону, а найбільше у грудні (12%) та лютому (9%). Виражена тенденція до малосніжних зим, з нестійким сніговим покривом (на фоні цього бувають випадки з надзвичайною кількістю снігу: грудень 2017 року – 113мм), посилюють ризик вимерзання рослин зимуючих культур при різких зниженнях температур повітря, викликаних ультраполярними хвилями холоду.

Літом суттєве збільшення дефіциту опадів відмічається у серпні (15%). Такі зміни привели до того, що серпень в Полтаві став посушливим (рис.4, 1). Зменшилась кількість опадів і в липні, проте червень став більш вологим (рис.4). Осінь і весна в Полтаві, порівняно з 1961-1990 рр, також стали більш вологими: осінь за рахунок зростання кількості опадів у жовтні і, особливо вересні (19% та 15%, відповідно), а весна – за рахунок їхнього збільшення у травні і, особливо, березні (15% і 20%, відповідно)

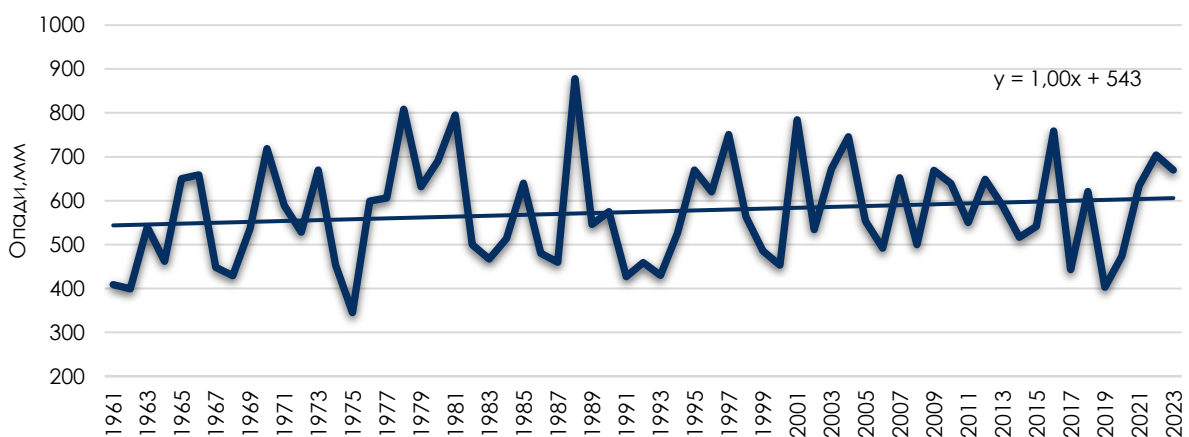


Рис. 2.4. Динаміка середньої за рік температури повітря у м. Полтава

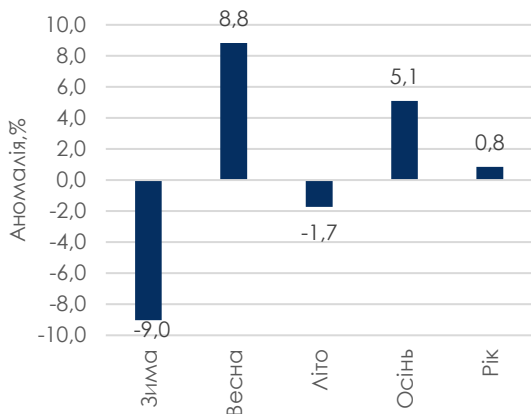


Рис. 2.5. Аномалія (%) кількості опадів за сезон, рік

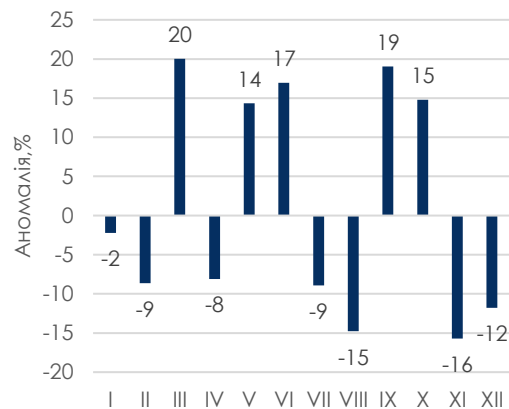


Рис. 2.6. Аномалія (%) кількості опадів за місяць

Зміна кількості опадів за рік (а), сезон (б) та місяць (в) у Полтаві у 1991-2020 рр відносно 1961-1990 рр.

Опади в Полтаві випадають переважно у вигляді дощу та зливового дощу, які спостерігаються протягом усього року. Найбільшу повторюваність мають зливи. За рік відмічається понад 104 дні зі зливами, 52% яких спостерігається з квітня по липень. Протягом останніх десятиріч повторюваність днів зі зливами зростає – 6 днів за 10 років.

Снігопади в Полтаві можуть спостерігатися із листопада по квітень. Загалом, за холодний період в області відмічається біля 20 днів зі снігом, 40,4 із зливовим снігом, 3,5 дні зі зливовим мокрим та мокрим снігом.. Найбільша повторюваність снігопадів відмічається у січні та лютому. Лише зливовий мокрий сніг частіше буває у березні.

Кількість днів з дощем та снігом зменшувалась, проте кількість днів зі зливами зростали протягом останніх десятиліть, що також свідчить про збільшення інтенсивності опадів. Кількість дуже сильних снігопадів у Полтаві протягом 1981-2010 збільшувалась, проте ці зміни були не суттєвими, але інтенсивність опадів під час снігопаду, як середня, так і максимальна, дуже ймовірно зростала.

Режим вітру є важливою характеристикою клімату, яка впливає як на безпеку життєдіяльності людей, так і на формування кліматичного потенціалу природних ресурсів регіону.

Середня за рік швидкість вітру в Полтаві становить 2,9 м/с. У річному розрізі найбільша середня швидкість вітру спостерігається зимою і весною з максимумом у лютому і березні (3,3 м/с та 3,4 м/с, відповідно).

Відмічається тенденція до зменшення середньої і максимальної за рік швидкості вітру. Максимальна швидкість вітру за весь період спостережень становила 30 м/с (08.03.1983р). В період з 2000 по 2022 рік максимальна швидкість вітру на МС Полтава становила 21 м/с (14.01.2022р). Швидкість вітру,

повторюваність перевищення якої складає 5%, в кліматичному періоді 1961-1990 становила 12-13 м/с, а в кліматичному періоді 1991-2020 становить 8-9 м/с.

Poltava

49.59°N, 34.55°E (156 м над рівнем моря).
Модель: ERA5T.

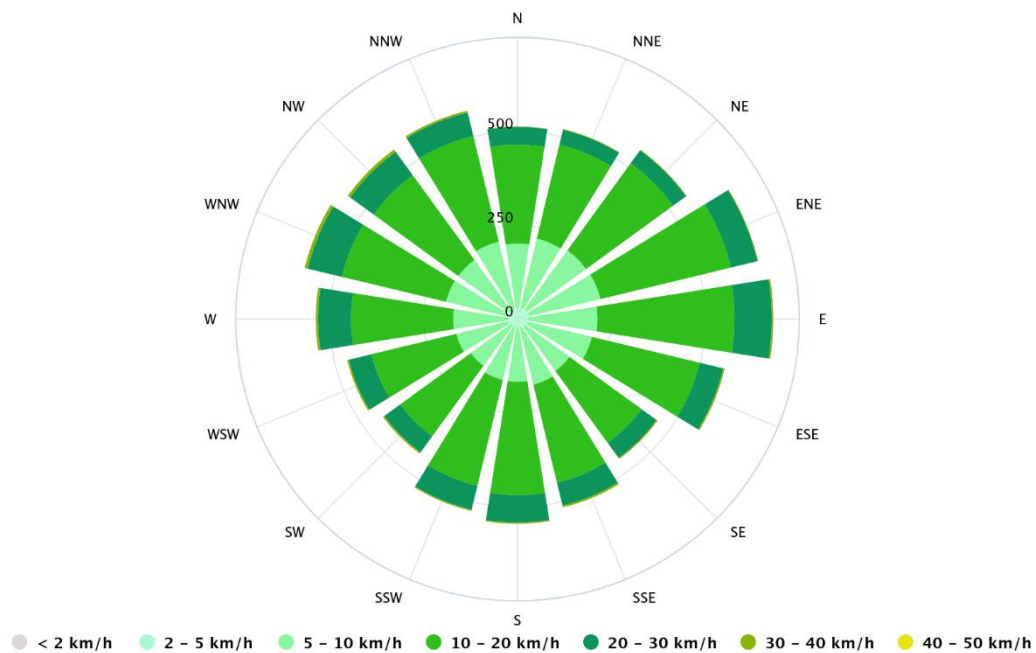


Рис. 2.7. Роза вітрів Полтавської територіальної громади

Атмосферне повітря

Викиди забруднюючих речовин в атмосферне повітря. За даними Головного управління статистики у Полтавській області у 2023 році від стаціонарних джерел забруднення повітря надійшло 30,3 тис. т. забруднюючих речовин (без урахування викидів діоксиду вуглецю), що на 4,5 тис. т більше ніж у 2022 році.

Щільність викидів від стаціонарних джерел забруднення у розрахунку на квадратний кілометр території області у 2023 році становила 1,05 т шкідливих речовин, обсяги викидів шкідливих речовин у розрахунку на одну особу області становили 22,4 кг

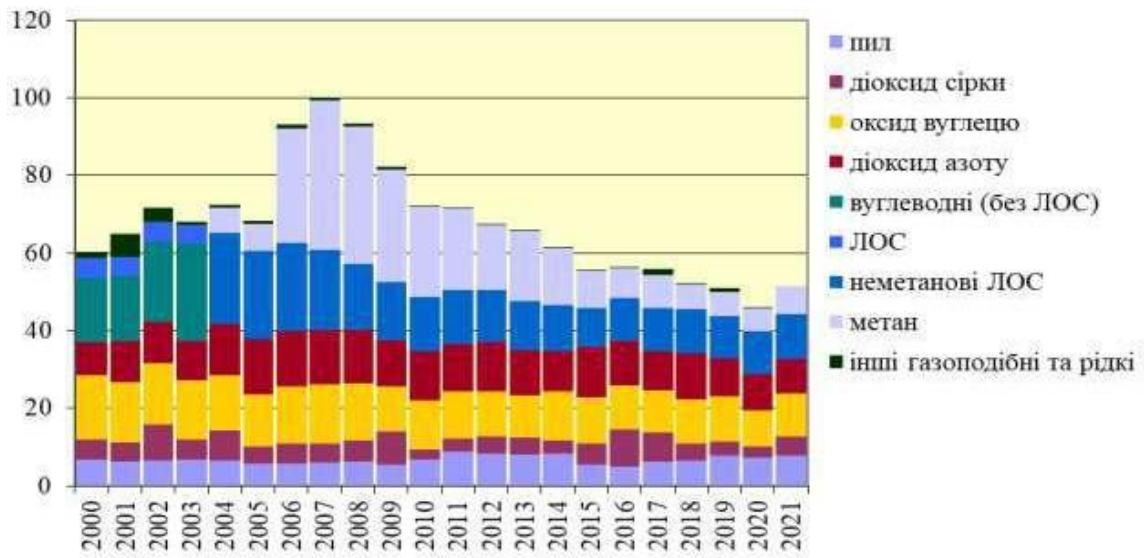


Рис. 2.7. Обсяги викидів забруднюючих речовин в атмосферне повітря стаціонарними джерелами, тис. т

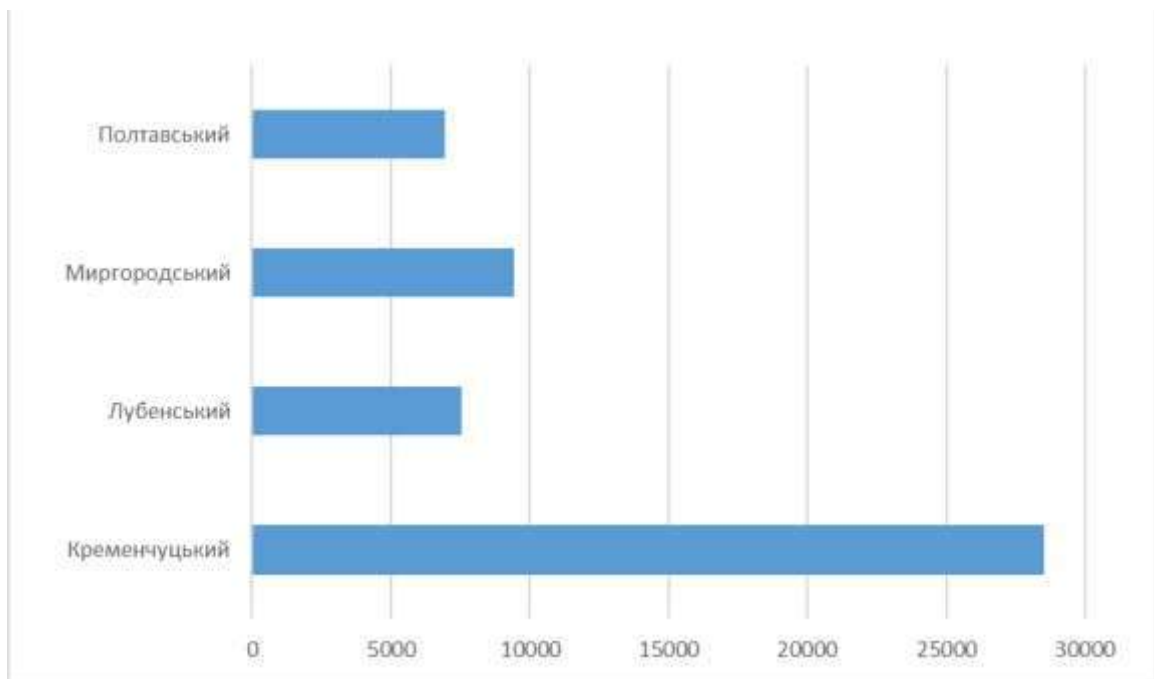


Рис. 2.8. Викиди забруднюючих речовин в атмосферу від стаціонарних джерел підприємств по районах області у 2021 р., т

Розрахунок обсягів викидів забруднюючих речовин та парникових газів в атмосферне повітря від пересувних джерел (в тому числі від автотранспорту) Головним управлінням статистики в Полтавській області за 2023 рік (як і за 2016 - 2022 роки) не здійснювався.

Таблиця 2.1

Динаміка викидів в атмосферне повітря

Роки	Викиди в атмосферне повітря, тис. т.			Щільність викидів у розрахунку на 1 км ² , кг	Обсяги викидів у розрахунку на 1 особу, кг	Обсяг викидів на одиницю ВРП
	Всього	у тому числі				
		стаціонарними джерелами	пересувними джерелами			
2000	151,927	60,399	91,528	5284,2	91	-

2005	161,096	68,415	92,681	5603,1	103	8,9 т/млн грн
2006	190,436	93,127	97,309	6623,6	123	8,59 т/млн грн
2007	205,755	100,2	105,498	7156,4	134,2	7,26 т/млн грн
2008	202,239	93,4	108,792	7034,2	133,2	5,93 т/млн грн
2009	183,528	82,4	101,092	6383,4	121,9	5,14 т/млн грн
2010	172,752	72,811	99,942	6008,6	115,657	3,9 т/млн грн
2011	181,322	72,284	109,041	6306,6	122,311	3,42 т/млн грн
2012	178,906	67,902	111,004	6222,7	121,498	3,16 т/млн грн
2013	176,611	66,606	110,005	6142,9	120,717	3,02 т/млн грн
2014	166,635	62,915	103,720	5795,9	114,637	2,39 т/млн грн
2015	140,983	55,607	85,376	4903,6	97,636	1,47 т/млн грн
2016	56,216**	56,216	**	1955,3**	39,2324**	0,48 т/млн грн**
2017	55,893**	55,893	**	1944,0**	39,3521**	0,346 т/млн грн**
2018	52,156**	52,156	**	1814,1**	37,0655**	0,292 т/млн грн**
2019	50,959**	50,959	**	1772,4**	36,6274**	0,245 т/млн грн**
2020	45,814**	45,814	**	1593,5**	33,2169**	*
2021	52,4	52,4	**	1823,744**	38,501**	*
2022	25,8	25,8	**	897,37**	19,08**	*
2023	30,3	30,3	**	1050**	22,4**	*

* - величина валового регіонального продукту буде офіційно оприлюднена управлінням статистики після закінчення воєнного стану

** - розрахунок обсягів викидів забруднюючих речовин та парникових газів в атмосферне повітря від пересувних джерел (в тому числі від автотранспорту) Головним управлінням статистики в Полтавській області за 2016 – 2020 роки не здійснювався

У 2023 році 458 (у 2022 – 494, у 2021 – 525, у 2020 – 576, у 2019 – 623, у 2018 – 614, у 2017 – 641, у 2016 – 540, у 2015 – 651, у 2014 – 464) підприємства

Полтавщини здійснювали викиди забруднюючих речовин та парникових газів. Найбільше підприємств розташовано у великих містах Полтава та Кременчук. В середньому одним підприємством області викинуто в атмосферне повітря 66,15 т (у 2022 – 52,2 т, у 2021 – 99,9 т, у 2020 – 79,539 т, у 2019 – 81,797 т, у 2018 – 84,945 т, у 2017 – 87,196 т, у 2016 – 104,103 т; у 2015 – 85,4 т; у 2014 – 135,6 т) забруднюючих речовин.

У 2023 році 83 підприємствами добувної промисловості і розроблення кар'єрів обсяг викидів склав 12,2 тис. т, що на 1,5 тис. т. менше ніж у попередньому році від 81 підприємства. 92 підприємства переробної промисловості у 2023 році здійснило 3,7 тис. т викидів забруднюючих речовин в атмосферне повітря області проти 2,7 тис. т забруднюючих речовин у 2022 році, що було викинуто 96 підприємствами. Підприємствами постачання електроенергії, газу, пари та кондиційованого повітря (22 од.) у 2023 році викинуто 6,1 тис. т забруднюючих речовин, що на 3,7 тис. т більше ніж в попередньому році здійснило викидів 23 підприємства. Підприємствами водопостачання, каналізації та поводження з відходами у 2023 році здійснено менш ніж 0,1 тис. т викидів в атмосферне повітря.

Потужним забруднювачем атмосфери області є ПрАТ «Полтавський гірничо-збагачувальний комбінат» (видобувна промисловість) – 11% обласних викидів.

За даними Головного управління статистики у Полтавській області викиди забруднюючих речовин в атмосферне повітря стаціонарними джерелами

підприємств, що звітувалися за формою 2-ТП (повітря), мали наступний розподіл за видами економічної діяльності:

Таблиця 2.2

Викиди забруднюючих речовин в атмосферне повітря за видами економічної діяльності

Вид економічної діяльності	Кількість підприємств	Обсяг викидів, тис. т
Усього	458	30,3
Добувна промисловість і розроблення кар'єрів	83	12,2

Якість атмосферного повітря в населених пунктах. Державні спостереження за вмістом забруднюючих речовин в атмосферному повітрі області здійснюють лабораторії Полтавського обласного центру з гідрометеорології на 4-х стаціонарних постах в м. Полтава, 4-х стаціонарних постах у м. Кременчук і на одному стаціонарному посту у м. Горішні Плавні.

Таблиця 2.3

Вміст основних забруднюючих речовин в атмосферному повітрі

Речовина	Клас небезпеки	Кількість міст, охоплених спостереженнями	Середньорічний вміст, мг/м ³	Середньодобові ГДК	Максимальний вміст, мг/м ³	Максимально разові ГДК	Частка міст (%), де середньорічний вміст перевищував:			Частка міст (%), де максимальний разовий вміст перевищував:		
							1 ГДК	5 ГДК	10 ГДК	1 ГДК	5 ГДК	10 ГДК
							Пил	III	3	0,126	0,150	0,800
Діоксид сірки	III	3	0,004	0,050	0,450	0,500	0,9	-	-	0,2	-	-
Оксид вуглецю	IV	3	0,967	3,000	13,0	5,000	-	-	-	0,9	-	-
Діоксид азоту	II	3	0,030	0,040	0,560	0,200	27,2	-	-	19,4	-	-
Оксид азоту	III	2	0,015	0,060	0,080	0,400	8,48	-	-	0,85	-	-
Аміак	IV	3	0,008	0,040	0,160	0,200	7,68	-	-	2,9	-	-
Формальдегід	II	2	0,006	0,003	0,084	0,035	48,7	-	-	46,3	-	-
Фтористий водень	II	1	0,001	0,005	0,018	0,020	5,5	-	-	5,9	-	-
Хлористий водень	II	2	0,011	0,200	0,140	0,200	1	-	-	5	-	-
Сажа	III	2	0,004	0,050	0,375	0,150	1,78	-	-	4,34	-	-
Фенол	II	2	0,001	0,003	0,023	0,010	0,27	-	-	1,108	-	-

За даними лабораторії Полтавського обласного центру з гідрометеорології в атмосферному повітрі міст Полтава та Кременчук систематично спостерігається підвищений рівень вмісту пилу та протягом літніх місяців формальдегіду.

Простежується закономірність сезонних змін. Саме у холодний період зростає забрудненість діоксидом сірки та розчинними сульфатами, що пов'язано зі збільшенням викидів продуктів згорання палива.

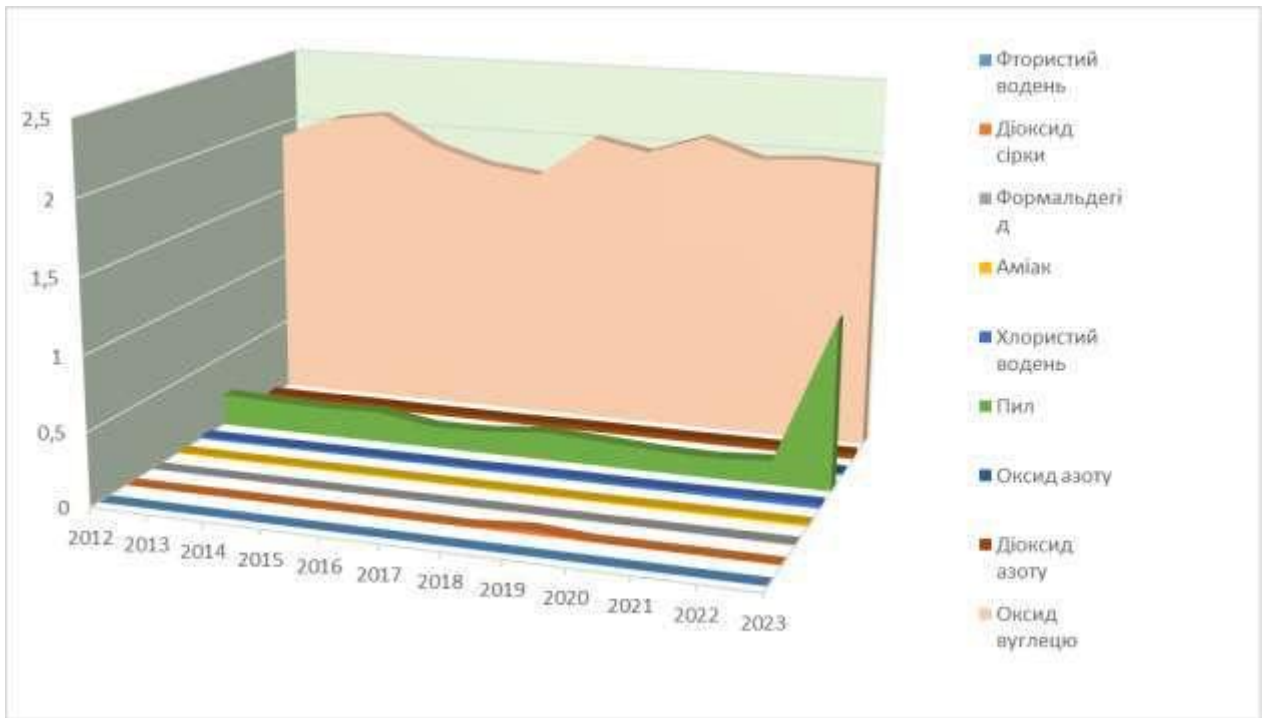


Рис. 2.9. Забруднення атмосферного повітря у м. Полтава (середньорічні концентрації у кратностях ГДК)

Таблиця 2.4

Найбільші середні і максимальні концентрації забруднюючих речовин (в кратності ГДК) в атмосферному повітрі міста Полтава

Забруднююча речовина	Місто	Середньорічна концентрація	Максимально разова середньорічна концентрація
Пил	м. Полтава	1,156	0,800
Діоксид сірки	м. Полтава	0,003	0,015
Оксид вуглецю	м. Полтава	1,950	13,000
Діоксид азоту	м. Полтава	0,040	0,200
Оксид азоту	м. Полтава	0,020	0,080
Аміак	м. Полтава	0,015	0,080
Формальдегід	м. Полтава	0,002	0,053
Фтористий водень	м. Полтава	0,492	0,018
Хлористий водень	м. Полтава	0,030	0,140

Загальний рівень забруднення атмосферного повітря у м. Полтава залишився на рівні попереднього 2022 року.

За результатами спостережень середньомісячних концентрацій в динаміці за останні 5 років (2019 – 2023 роки) Полтавська гідрометлабораторія зазначає про зростання забруднення оксидом вуглецю та діоксидом сірки. Спостерігається тенденція стабілізації вмісту в повітрі розчинних сульфатів, оксиду азоту, фтористого та хлористого водню, аміаку.

Комплексний індекс забруднення атмосферного повітря (ІЗА) в м. Полтава у 2023 році збільшився і становив 6,5 (у 2022 р – 6,1, у 2021 р – 5,43, у 2020 р. – 4,8, у 2019р. – 5,6, 2018р. – 5,72, 2017р. – 4,13, 2016р. – 3,7, 2015р. – 4,41, 2014р. 4,40; 2013р. 4,2; 2012р – 4,8).

Стан радіаційного забруднення атмосферного повітря. Аналіз радіаційного забруднення повітря у 2023 році здійснювався на основі даних спостережень, наданих Полтавським обласним центром з гідрометеорології, на 5 пунктах спостереження Полтавської області: м. Гадяч, м. Лубни, м. Кобеляки, смт. В. Поділ, ЦГМ Полтава, а також Комунального підприємства «Науковий центр еколого-соціальних досліджень» Кременчуцької міської ради – у м. Кременчук.

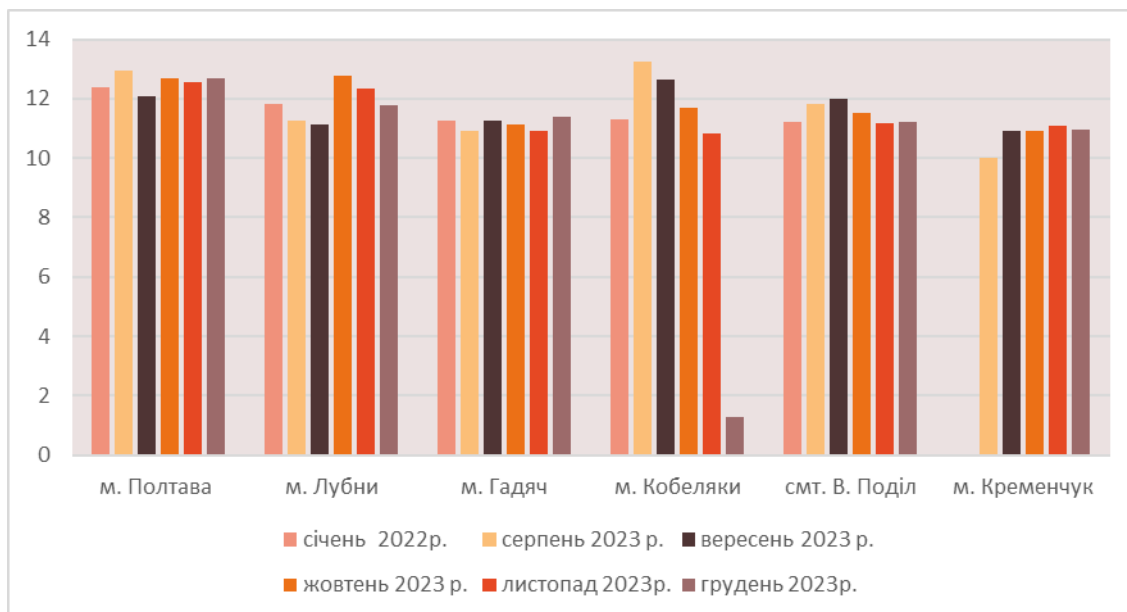


Рис. 2.10. Середні значення гамма фону атмосферного повітря в Полтавській області, мкР/год

Гамма-фон атмосферного повітря на всіх шести пунктах спостереження області протягом року не перевищував нормативів і залишався на рівні допустимих значень.

Максимальне значення (20 мкР/год) фіксувалося на пункті спостереження у м. Кобеляки у серпні 2023 року.

Державна установа «Полтавський обласний центр контролю та профілактики хвороб Міністерства охорони здоров'я України» єдина в області установа, що проводить понад 40 років в повному обсязі соціально-гігієнічний радіаційний моніторинг довкілля згідно з Комплексною програмою здійснення державного санітарно-гігієнічного нагляду в галузі радіаційної безпеки України

Вплив забруднюючих речовин на здоров'я людини та біорізноманіття.

Техногенний тиск на навколишнє природне середовище, на біосферу – рослинний, тваринний світ і на людину, як на біологічний об'єкт, – позначається негативними змінами, які стають все помітнішими в останні десятиріччя.

Показники захворюваності населення і смертності залежать від великої кількості факторів – соціальних, економічних і, не в останню чергу, екологічних.

На стан здоров'я людей впливають всі складові довкілля – і повітря, і вода, і ґрунти, і біота. Відокремити вплив забрудненого атмосферного повітря з-поміж інших складових непросто.

Фахівцями Державної установи «Полтавський обласний центр контролю та профілактики хвороб Міністерства охорони здоров'я України» впродовж 2023 року здійснювалась робота по проведенню соціально-гігієнічного моніторингу забруднення атмосферного повітря на стаціонарних точках територій житлової забудови, на межі санітарно-захисних зон промислових об'єктів, в зонах відпочинку населення та автошляхах з інтенсивним рухом транспорту.

Як і раніше, основними забруднювачами атмосферного повітря на території області залишаються підприємства нафтовидобувної, нафтопереробної, гірничодобувної, транспортної та енергетичної промисловості, а також автомобільний транспорт. Одним із головних джерел забруднення атмосферного повітря області є автомобільний транспорт, міжобласні автомагістралі.

Як свідчать лабораторні дослідження, забруднення приземного шару атмосфери в населених пунктах області здебільшого створюють – пил, оксид вуглецю, діоксид азоту, діоксид сірки

Державна політика та заходи у сфері поліпшення та відновлення стану атмосферного повітря. За даними Головного управління статистики у Полтавській області витрати на охорону навколишнього природного середовища за видами економічної діяльності у 2023 році склали 846547,0 тис. грн.

Капітальні інвестиції, які були спрямовані підприємствами, установами та організаціями регіону на заходи з охорони атмосферного повітря у 2023 році (у фактичних цінах) склали 20108,0 тис. грн (у 2022 – 48961,1 тис. грн, у 2021 – 26764,7 тис. грн, у 2020 – 204129,9 тис. грн, у 2019 – 8749,0 тис. грн, у 2018 – 8399,8 тис. грн, у 2017 – 8971,6 тис. грн). Поточні витрати на зазначені становили 51758,5 тис. грн.

У загальному підсумку обсяг витрат в області на охорону атмосферного повітря і проблеми зміни клімату у 2023 році становив 71866,5 тис. грн.

Для зменшення забруднення атмосферного повітря пересувними джерелами необхідно проведення комплексу заходів, що включає регулювання двигунів, масовіший перехід на газоподібне паливо, виключення реалізації та використання етилованого бензину, обов'язковість використання нейтралізаторів токсичних вихлопів.

Зменшити негативний вплив від автотранспорту на атмосферне повітря населених пунктів можна, якщо використовувати об'їзні автодороги та впроваджувати «зелені хвилі» на вулицях міста, на яких для регулювання руху автотранспорту і пішоходів можна застосовувати світлофори.

Промислові майданчики підприємств – забруднювачів атмосферного повітря необхідно виносити за межі населених пунктів, а стаціонарні джерела викидів оснащувати сучасним пилогазоочисним обладнанням.

Також Департаментом екології та природних ресурсів розробляється та готується до затвердження Програма державного моніторингу у галузі охорони атмосферного повітря для зони «Полтавська».

Заходами Програми передбачено:

- здійснення оцінки забруднення атмосферного повітря Полтавської зони (а саме оцінки просторового розподілу концентрацій забруднювальних речовин);
- модернізація системи моніторингу атмосферного повітря у зоні «Полтавська» (в тому числі встановлення режимів оцінювання);
- проєктування мережі спостережень та оцінювання стану атмосферного повітря Полтавської зони;
- проєктування інформаційно-аналітичного комплексу з визначення якості атмосферного повітря у зоні «Полтавська»;
- здійснення організаційних заходів з визначення комунальної установи (або створення нової), яка буде впроваджувати діяльність з моніторингу якості атмосферного повітря, а саме – підготовка відповідних розпоряджень голови Полтавської обласної державної адміністрації, рішень Полтавської обласної ради, тощо;
- встановлення референтного посту спостереження за станом атмосферного повітря згідно з наявним обґрунтуванням;
- встановлення індикативних постів спостереження за станом атмосферного повітря згідно з наявним обґрунтуванням;
- визначення вимірювальної лабораторії для проведення моніторингу показників та складу атмосферних опадів в обсягах, передбачених пунктом 1 Списку А додатку 1 Порядку, запровадження системи обробки та моніторингу даних;
- придбання пересувної муніципальної екологічної лабораторії (ПМЕЛ).

Ймовірний стан атмосферного повітря, якщо проєкт ДДП не буде затверджено.

У випадку, якщо проєкт Стратегії не буде затверджений, а заходи спрямовані на зниження викидів забруднюючих речовин в атмосферне повітря не будуть реалізовані, стан атмосферного повітря на території громади більш ймовірно залишатиметься на рівні сучасних показників.

Погіршення якості атмосферного повітря може призвести до зниження якості екологічних показників стану довкілля. Забруднення атмосферного повітря та накопичення в ньому шкідливих речовин може проявлятися в зростанні показників захворюваності й смертності від хвороб органів дихання,

створюватиметься подальше існування ризиків шкідливого впливу на здоров'я населення, що мешкає (перебуває) в межах МТГ.

Без реалізації заходів, що спрямовані на покращення стану атмосферного повітря – рівень забруднення атмосферного повітря, швидше за все матиме тенденцію зростання, що може знизити рівень комфортного проживання населення.

Водні ресурси

До земель водного фонду Полтавської міської територіальної громади належать землі, зайняті річками, озерами, водосховищами, ставками, болотами, прибережними захисними смугами уздовж річок та навколо водойм, землі під гідротехнічними спорудами та каналами. Природні ресурси підземних вод є одним із основних джерел господарсько-питного водопостачання міста Полтави та інших населених пунктів громади.

За даними Департаменту земельних і водних ресурсів та земельного кадастру Полтавської міської ради у 2023 році на території громади налічувалося 316 водних об'єктів, в тому числі у межах м. Полтава – 110.

В межах обласного центру течуть три річки – Ворскла, Тарапунька та Коломак.

Річка Ворскла належить до басейну р. Дніпро, є її лівою притокою першого порядку. Довжина річки в межах ПМТГ становить 20 км, з них 6,0 км протікає в межах міста. Русло річки помірно зависте, переважна ширина 40-60 м, глибина 2-4 м, в деяких місцях до 9 м, швидкість течії 0,1-0,2 м/с, середній похил водної поверхні 0,3%. По своєму режиму р. Ворскла відноситься до Східноєвропейського типу. Живлення річки переважно снігове-дощове. Поверхневий стік утворюється за рахунок сніготанення. На період весняної повені приходиться більше 60% річного стоку, в окремі роки – більше 80%, а при низьких повенях 35-40%.

Річка Тарапунька належить до басейну р. Ворскла, є її правою притокою першого порядку. Довжина річки в межах міста 6,0 км, значна її частина взята в колектор. По своєму режиму р. Тарапунька відноситься до Східноєвропейського типу. Живлення річки переважно снігове-дощове. Поверхневий стік утворюється за рахунок сніготанення, норма складає 938 тис. м.3 на рік. На період весняної повені приходиться більше 60% річного стоку, в окремі роки – більше 80%, а при низьких повенях 35-40%.

Річка Коломак належить до басейну р. Ворскла, є її лівою притокою першого порядку. Довжина річки в межах ПМТГ становить 14,6 км, межа міста Полтава в районі мікрорайонів Дублянщина, Лісок, Залізничників, примикає до р. Коломак. Русло річки сильно зависте, середній коефіцієнт завистості 1,42, ширина плесу 15-50 м, глибина 1,5-2 м, швидкість течії 0,051 м/с, середній похил водної поверхні 0,5%. По своєму режиму р. Коломак відноситься до

Східноєвропейського типу. Живлення річки переважно снігове-дощове. Поверхневий стік утворюється за рахунок сніготанення. На період весняної повені приходиться більше 60% річного стоку, в окремі роки – більше 80%, а при низьких повенях 35-40%.

Таблиця 2.5

Водні об'єкти Полтавської міської територіальної громади станом на 01.01.2024

Водні об'єкти	Кількість одиниць
Усього	316
в тому числі у м. Полтава	110
з них паспортизовано, зокрема:	33
- водосховищ (крім водосховищ комплексного призначення)	-
- ставків	32
- озер	-
- замкнених природних водойм	1
З них передано в оренду, зокрема:	43
- водосховищ (крім водосховищ комплексного призначення)	-
- ставків	42
- озер	-
- замкнених природних водойм	1

Таблиця 2.6

Динаміка водокористування у Полтавській міській територіальній громаді

Показники	Одиниця виміру	2021 рік	2022 рік	2023 рік
Забрано води з природних джерел, усього	млн м³	21,690	21,685	21,996
у тому числі:				
поверхневої	млн м ³	0,003	0,005	0,005
підземної	млн м ³	21,687	21,680	21,991
морської	млн м ³	-	-	-
Використано свіжої води, усього	млн м³	13,994	14,091	13,845
у тому числі на потреби:				
питні і санітарно-гігієнічні	млн м ³	10,834	10,838	11,037
виробничі	млн м ³	3,157	3,248	2,804
зрошення	млн м ³	0,003	0,005	0,005
Втрачено води при транспортуванні	млн м ³	3,307	3,577	4,264
	% до забраної води	15,3	16,5	19,4
Скинуто зворотних вод, усього	млн м³	12,447	20,686	21,406
Скинуто зворотних вод у поверхневі водні об'єкти, усього	млн м³	12,386	20,604	21,336
з них:				
нормативно очищених, усього	млн м ³	12,386	20,390	8,583
у тому числі:				
на спорудах біологічного очищення	млн м ³	12,141	20,351	8,518
на спорудах фізико-хімічного очищення	млн м ³	-	-	-
на спорудах механічного очищення	млн м ³	0,245	0,039	0,065
нормативно чистих без очистки	млн м ³	-	-	-
забруднених, усього	млн м ³	-	-	-
у тому числі:				
недостатньо очищених	млн м ³	-	-	12,753
без очищення	млн м ³	-	-	-

Таблиця 2.7

Використання води за видами економічної діяльності по Полтавській міській територіальній громаді

Види економічної діяльності	2021 рік		2022 рік		2023 рік	
	усього, млн м ³	% економії свіжої води за рахунок оборотної	усього, млн м ³	% економії свіжої води за рахунок оборотної	усього, млн м ³	% економії свіжої води за рахунок оборотної
Усього за регіоном	13,994	12,518	14,091	11,302	13,845	15,15
За видами економічної діяльності						
у тому числі:						
- [A] сільське господарство лісове господарство та рибне господарство	0,003	-	0,031	-	0,088	-

- [B] добувна промисловість і розроблення кар'єрів	-	-	0,006	-	-	-
- [C] переробна промисловість	0,677	41,499	0,727	38,451	0,897	1,980
- [D] постачання електроенергії газу пари та кондиційованого повітря	-	-	0,006	-	0,004	-
- [E] водопостачання; каналізація поводження з відходами	12,936	-	13,020	-	12,527	-
- [F] будівництво	0,096	-	0,057	-	0,082	0,004
- [G] оптова та роздрібна торгівля; ремонт автотранспортних засобів і мотоциклів	0,017	-	0,012	-	0,022	0,024
- [H] транспорт складське господарство поштова та кур'єрська діяльність	0,028	68,162	0,012	71,331	0,021	0,086
- [I] тимчасове розміщування й організація харчування	0,001	-	0,001	-	0,000	-
- [J] інформація та телекомунікації	-	-	-	-	-	-
- [L] операції з нерухомим майном	0,016	-	0,010	-	0,032	-
- [N] діяльність у сфері адміністративного та допоміжного обслуговування	-	-	0,049	-	0,043	-
- [O] державне управління й оборона; обов'язкове соціальне страхування	0,042	-	0,035	-	0,030	-
- [P] освіта	0,144	-	0,072	-	0,090	0,004
- [Q] охорона здоров'я та надання соціальної допомоги	0,033	-	0,053	-	0,010	-
- [R] мистецтво спорт розваги та відпочинок	-	-	-	-	-	-

Таблиця 2.8

Скидання зворотних вод та забруднюючих речовин основними водокористувачами - забруднювачами поверхневих водних об'єктів

Найменування водокористувача-забруднювача	Наявність, потужність (м ³ /добу), Ефективність використання (використання потужності) очисних споруд	2021 рік			2022 рік			2023 рік		
		об'єм скидання зворотних вод, тис.м ³	у тому числі об'єм скидання забруднених зворотних вод, тис.м ³	кількість забруднюючих речовин, що скидаються разом із зворотними водами, тис.м ³	об'єм скидання зворотних вод, тис.м ³	у тому числі об'єм скидання забруднених зворотних вод, тис.м ³	кількість забруднюючих речовин, що скидаються разом із зворотними водами, тис.м ³	об'єм скидання зворотних вод, тис.м ³	у тому числі об'єм скидання забруднених зворотних вод, тис.м ³	кількість забруднюючих речовин, що скидаються разом із зворотними водами, тис.м ³
р. Ворскла, р. Коломак										
КП ПОР «Полтаводоканал»		12141	-	12083,4	20351	-	19799,6	21033	-	20377,1
р.Тарапунька, р. Коломак										
ПАТ «Полтавський турбомеханічний завод»		207	-	0,0	214	-	0,0	238	-	0,0
Ставки Дендропаку										

ТОВ «Торговий дім «Полтавський автогрегатний завод»		38,00	-	32,4	39,00	-	31,5	41,00	-	32,5
Регіональна філія «Південна залізниця» АТ «Укрзалізниця» (ВП «Полтавська механізована дистанція навантажувально-розвантажувальних робіт» (Дезпромстанція)		0,00	-	0,2	0,00	-	0,2	0,00	-	0,2
Ставок у межах міста Полтава (за Супрунівкою)										
ТОВ «Епіцентр К» (Невідокремлений структурний підрозділ Гіпермаркет «Епіцентр К» у м. Полтава								24,000	-	0,0

Таблиця 2.9

Скидання забруднюючих речовин із зворотними водами у поверхневі водні об'єкти

Забруднююча речовина, що скидається разом із зворотними водами	2021 рік	2022 рік	2023 рік
	обсяг забруднюючих речовин, одиниця виміру	обсяг забруднюючих речовин, одиниця виміру	обсяг забруднюючих речовин, одиниця виміру
Азот амонійний, т	13,4	18,1	39,9
БСК ₅ (біохімічне споживання кисню), т	179,3	295,1	310,9
Завислі речовини, т	181,1	295,6	341,0
Залізо, кг	5309,6	2495,2	2375,5
Кальцій, кг	1945,7	1794,9	1807,3
Магній, кг	363,6	330,7	344,5
Мідь, кг	31,9	12,8	13,8
Нафтопродукти, кг	34	18,2	22,3
Нікель, кг	37,7	37,4	30,4
Нітрати, т	454,8	724,2	721,2
Нітрити, т	5,3	1,5	1,6
СПАР (синтетичні поверхнево-активні речовини), кг	410,0	713,0	720,0
Сульфати, т	1397,6	2040,9	2137,4
Сухий залишок, т	12116,0	19831,3	20409,8
Фосфати, кг	60770,2	44787,2	53606,4
Хлориди, т	3654,8	5755,7	6118,5
Хром загальний, кг	0,1	2,5	2,3
Хром шестивалентний, кг	0,2	0,2	0,2
ХСК, т	953,7	1552,1	1640,8

Основними водоносними горизонтами, придатними до використання, на території громади є: четвертинний (алювіальний) Полтавський, Бучакський, Сінеман-нижньокрейдовий і Юрський. Найбільше розповсюджений Бучакський водоносний горизонт, який залягає на відносно невеликих глибинах.

Таблиця 2.10

Основні водоносні горизонти у 2023 році

Геологічний індекс водовмісних порід	Кількість прогнозних ресурсів, тис.м ³ /добу	Кількість експлуатаційних запасів, тис.м ³ /добу
PG2OB-AN	123,14	0

PG2OB+ PG3MZ	0	0.375
PG2(KN+BC)	17,19	1,736
K1AL+K2S	0	0.96
K1+K2S	367,61	119,243
РАЗОМ:	507,94	122,314

Водокористування. Система водопостачання та водовідведення Полтавської територіальної громади – це комплекс інженерних мереж і споруд, які забезпечують безперебійне водопостачання мешканців та підприємств міста, відведення господарсько-побутових, виробничих стоків та їх очистку.

Полтавську ТГ забезпечують послугами водопостачання та водовідведення два підприємства – обласне комунальне підприємство «Полтававодоканал» (99,8%) і комунальне підприємство «ЖКГ «Мрія» (0,2%).

Джерелом господарсько-питного водопостачання є артезіанські води сеноман-нижньокрейдяного горизонту, який залягає на глибині 400–800 м. На відміну від більшості міст України, де воду беруть переважно з поверхневих джерел, мешканцям Полтавської ТГ пощастило пити артезіанську воду.

Водопостачання міста Полтава здійснюється за допомогою п'яти водозаборів. Для створення необхідного запасу води та регулювання її подачі в місто побудовано 8 резервуарів чистої води загальним об'ємом 48 тис. м³.

Подача води в багатоповерхові будинки мікрорайонів міста здійснюється за рахунок 55 підвищувальних насосних станцій, на яких упроваджено автоматичне керування насосними агрегатами, а також установлені регулятори тиску, які забезпечують надійність роботи обладнання, його послідовне включення, стабільність цілодобової подачі води споживачам. Водопровідна мережа в місті Полтаві становить 657,36 км.

Система каналізації міста бере свій початок ще з 1922 року та побудована на повній роздільній системі, згідно з якою господарсько-побутові та дощові стічні води відводяться з території міста за незалежними між собою мережами каналізації. Система побутової каналізації міста склалась на основі двох басейнів каналізування. Перший басейн охоплює територію північно-західного та південно-західного районів міста, включаючи Супрунівський промвузол. Другий басейн охоплює територію центральної та східної частини міста.

Стічні води надходять на два майданчика каналізаційних очисних споруд. Потужність Супрунівських очисних споруд складає 100 тис. м³. на добу, Затуринських очисних споруд – 30 тис. м³ на добу. Протяжність каналізаційних мереж міста Полтава становить 361,9 км.

Житловий сектор в середньому 9,5 млн. м³ споживає води, що становить 63% від загального обсягу водопостачання громади. Комерційні споживачі та промисловість споживають 31%, сектор громадських будівель 6% від річних обсягів водопостачання.

Загальна обсяги водопостачання та водовідведення Полтавської громади

Найменування	2019	2020	2021	2022	2023
Загальна кількість виробленої питної води	21 623,00	21 196,00	20 916,00	20 755,00	20 801,00
Загальна кількість води, що продається	15 234,00	15 339,00	15 140,00	14 688,00	14 689,00
Загальна кількість стічних вод	20 808,00	20 099,00	20 461,00	20 487,00	21 171,00

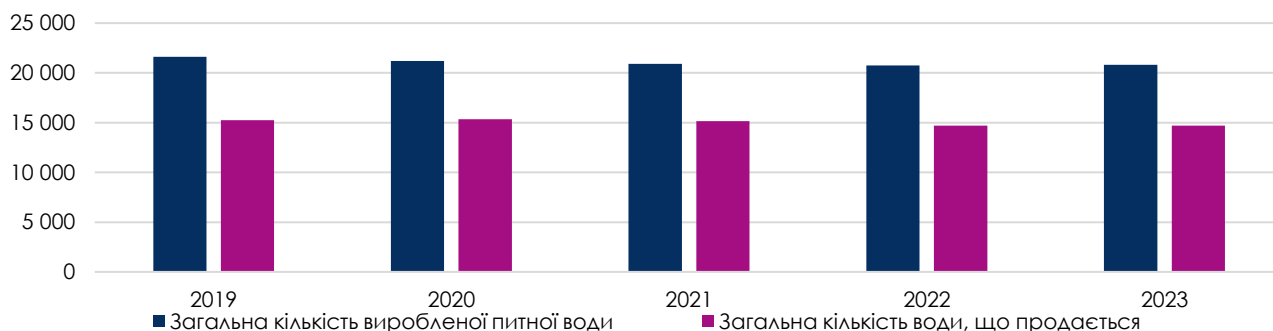


Рис. 2.11. Динаміка обсягів проданої води та витрат води на власні потреби і втрати в мережах

Ймовірний стан водних ресурсів, якщо зміни якщо проєкт ДДП не буде затверджено.

У випадку, якщо проєкт Стратегії не буде затверджений, а заходи спрямовані на зниження негативного впливу на стан водних ресурсів не будуть реалізовані, в майбутньому існує загроза погіршення якісного стану водних ресурсів через потрапляння забруднених стічних вод до водних об'єктів, подальший розвиток житлової та громадської забудови населених пунктів області, як і виробничо-промислового сектору, спричинятиме техногенне навантаження на водні об'єкти, що розташовані на території громади.

Відходи

За даними Головного управління статистики в Полтавській області у 2023 році у Полтавській міській територіальній громаді утворилося від економічної діяльності підприємств та організацій 74,862 тис.т відходів, що на 66,163 тис.т (на 47%, або майже у 2 рази) менше ніж у попередньому році (у 2022р. - 141,025 тис.т). Кількість утворених відходів у громаді становить приблизно 0,32% від усієї кількості відходів, які утворені в цілому в області (у 2022 цей показник дорівнював 0,4%). За даними Екологічного паспорту Полтавської області у 2023 році обласний показник утворення відходів становив 22904,59 тис.т (у 2022 - 40535,8 тис.т).

74,345 тис.т відходів утворено підприємствами, установами та організаціями міста Полтави, що становить 99,3% (2022 рік - 140,5 тис.т, або 99,6%) від загального показника у Полтавській міській територіальній громаді.

У 2023 році кількість видалених відходів на полігони (накопичених) становить 235,67 тис.т. (усі з м. Полтава). Спалено відходів з метою виробництва енергії або матеріальних продуктів – 2,471 тис. т (також усі у м. Полтава).

Побутові відходи – основний вид відходів, що утворюються в житлово-комунальній галузі, промисловими підприємствами, підприємствами переробки, побутового обслуговування населення, об'єктами торгівлі та побуту, ринками, державними установами, автостанціями та залізничними вокзалами, дрібними виробниками, які також є джерелом утворення цього виду відходів.

Побутові відходи є джерелом вторинних матеріальних та енергетичних ресурсів, потенційним джерелом надходження коштів до місцевого бюджету.

Промислові відходи, такі як відпрацьовані акумуляторні батареї, відпрацьовані люмінесцентні лампи, мастила технологічні та відпрацьовані нафтопродукти, компресорні та автомобільні масла, відпрацьовані гумові шини, металева стружка передаються підприємствам відповідного профілю при наявності ліцензії у сфері управління небезпечними відходами для подальшого збирання, перевезення, видалення перероблення, тощо або на відновлення (рециклінг).

За даними Головного управління статистики в Полтавській області у 2023 році найбільше відходів (майже 68% від загальної кількості) у Полтавській міській територіальній громаді утворили підприємства:

- приватне акціонерне товариство «Полтавський олійноекстракційний завод-кернел груп»;
- товариство з обмеженою відповідальністю «Кононівський елеватор»;
- приватне акціонерне товариство «фірма «Полтавпиво»;
- товариство з обмеженою відповідальністю «бурова компанія Укрбурсервіс»;
- приватне акціонерне товариство «Полтавський турбомеханічний завод».

Відсоток утворення відходів 0101-0103 (надзвичайно небезпечні відходи – код 0101; високо-небезпечні відходи – код 0102; помірно-небезпечні відходи – код 0103) класу небезпеки складає 8,4% від усіх утворених у Громаді. Такі відходи утворює 85 підприємств з 136, які здійснюють господарську діяльність на території Громади, і які про неї звітують.

Таблиця 2.12

Динаміка основних показників поводження з відходами I–IV класів небезпеки у Полтавській міській територіальній громаді, т

№ з/п	Показники	2022 рік	2023
1	Утворено відходів від економічної діяльності підприємств та організацій	141024,601	74862,301
2	Спалено відходів	60294,458	2470,987
2.1	- з метою виробництва енергії або матеріальних продуктів	60294,173	2470,987
3	Відновлено відходів		6010,902
4	Видалено відходів на полігони	129821,330	235672,831

Таблиця 2.13

Динаміка основних показників поводження з відходами I–IV класів небезпеки у Полтавській міській територіальній громаді, т

№ з/п	Показники	2020	2021	2022	2023
1	Утворено відходів від економічної діяльності підприємств та організацій	162827,242	169687,077	140486,164	74345,359

2	Спалено відходів	26954,224	54769,264	60294,458	2470,987
2.1	- з метою виробництва енергії або матеріальних продуктів	26954,224	54769,264	60294,173	2470,987
3	Відновлено відходів				6010,834
4	Видалено відходів на полігони	134500,471	148528,547	129821,330	235672,831

Таблиця 2.14

Динаміка основних показників поводження з відходами I–IV класів небезпеки у
Полтавській міській територіальній громаді, т

№ з/п	Найменування відходу	Клас небезпеки відходу	Фактично утворилось відходів на підприємстві за 2023 рік (звітний), т
1	ПРИВАТНЕ АКЦІОНЕРНЕ ТОВАРИСТВО «ПОЛТАВСЬКИЙ ОЛІЙНОЕКСТРАКЦІЙНИЙ ЗАВОД-КЕРНЕЛ ГРУП»		
	Сировина рослинна для виробництва олії та жирів рослинних зіпсована, забруднена або неідентифікована, її залишки, які не можуть бути використані за призначенням	104	22,73
	Сировина та речовини допоміжні, які використовуються під час виробництва олії, жирів тваринних та рослинних неочищених, зіпсовані, забруднені або неідентифіковані, їх залишки, які не можуть бути використані за призначенням	103	1,55
	Відходи очищення насіння для виготовлення олії	104	3752,09
	Глини відбілювальні зіпсовані, забруднені або неідентифіковані, їх залишки, які не можуть бути використані за призначенням	104	295,83
	Залишки технологічні рафінації олії та жирів	104	11416,17
	Стружка стальна	103	2,763
	Відходи, одержані у процесах зварювання	103	0,04
	Відходи тверді процесу очищення газів топкових інші	104	2171,76
	Масла та мастила моторні, трансмісійні інші зіпсовані або відпрацьовані	102	5,14
	Шини, зіпсовані перед початком експлуатації, відпрацьовані, пошкоджені чи забруднені під час експлуатації	104	1,47
	Батареї свинцеві зіпсовані або відпрацьовані	101	0,95
	Макулатура паперова та картонна	104	91,46
	Тара скляна використана та бій скла (за винятком відходів тари, що утворилися під час перевезень, та тари аптечної)	104	0,07
	Суміш відходів, матеріалів та виробів з пластмас інших, що не підлягає спеціальному обробленню	104	14,73
	Тара металева використана, у т. ч. дрібна (банки консервні тощо), за винятком відходів тари, що утворилися під час перевезень	103	0,55
	Брухт чорних металів дрібний інший	103	67,453
	Брухт кольорових металів дрібний інший	103	0,37
	Деревина та вироби з деревини зіпсовані або використані	104	25,93
	Взуття зношене чи зіпсоване	104	0,02
	Вироби та матеріали гумові зіпсовані або відпрацьовані	104	0,31
	Лампи люмінесцентні та відходи, які містять ртуть, інші зіпсовані або відпрацьовані	101	0,056
	Відходи комунальні (міські) змішані, у т. ч. сміття з урн	104	256,62
	Абсорбенти зіпсовані, відпрацьовані чи забруднені	103	0,14
	Матеріали фільтрувальні зіпсовані, відпрацьовані чи забруднені	103	0,04
	Матеріали фільтрувальні зіпсовані, відпрацьовані чи забруднені	104	574,59
	Матеріали фільтрувальні зіпсовані, відпрацьовані чи забруднені	104	0,63
	Матеріали обтиральні зіпсовані, відпрацьовані чи забруднені	103	7,16
	Одяг захисний зіпсований, відпрацьований чи забруднений	104	0,28
	Обладнання електронне загального призначення зіпсоване, відпрацьоване чи неремонтопридатне	103	0,359
	Препарати та речовини фармацевтичні (у т. ч. ветеринарні), засоби і товари лікарські (у т. ч. аерозолі), їх залишки зіпсовані, прострочені або неідентифіковані	104	0,01
	Тара аптекарська зіпсована або відпрацьована	104	0,06
2	ТОВАРИСТВО З ОБМЕЖЕНОЮ ВІДПОВІДАЛЬНІСТЮ «КОНОНІВСЬКИЙ ЕЛЕВАТОР»		
	Насіння злаків хлібних та культур сільськогосподарських, н. в. і. у., зіпсоване (у т. ч. під час оброблення)	104	937,605
	Залишки зернові від очищення зерна	104	10768,032
	Вироби абразивні некондиційні	104	0,023
	Ошурки та стружка токарна металів чорних, що утворюються від процесів їх формування (у т. ч. кування, зварювання, пресування, волочіння, токарного обр облення, різання та обпилювання)	104	0,15
	Відходи, одержані у процесах зварювання	104	0,069

	Матеріали абразивні та вироби з них зіпсовані, забруднені або неідентифіковані, які не можуть бути використані за призначенням	104	0,026
	Пластмаси термопластичні армовані шаруваті зіпсовані, забруднені або неідентифіковані, їх залишки, які не можуть бути використані за призначенням	104	0,1
	Брухт електронних компонентів (наприклад, плати друкарські, елементи базові електронні, придатні для регенерації неблагородних та до-рогоцінних металів)	102	0,075
	Масла та мастила моторні, трансмісійні інші зіпсовані або відпрацьовані	102	8,377
	Шини, зіпсовані перед початком експлуатації, відпрацьовані, пошкоджені чи забруднені під час експлуатації	104	2,077
	Батарей свинцеві зіпсовані або відпрацьовані	101	0,241
	Батарей свинцеві зіпсовані або відпрацьовані	102	0,095
	Відходи перевезень, не позначені іншим способом	103	0,242
	Тара скляна використана та бій скла (за винятком відходів тари, що утворилися під час перевезень, та тари аптечної)	104	0,007
	Бій скла технічного та скловиробів, що не підлягає спеціальному обробленню	103	0,031
	Тара пластикова дрібна використана	104	0,178
	Суміш відходів, матеріалів та виробів з пластмас інших, що не підлягає спеціальному обробленню	104	0,854
	Брухт чорних металів дрібний інший	104	240,823
	Вироби та матеріали гумові зіпсовані або відпрацьовані	104	1,76
	Лампи люмінесцентні та відходи, які містять ртуть, інші зіпсовані або відпрацьовані	101	0,068
	Відходи комунальні (міські) змішані, у т. ч. сміття з урн	104	436,946
	Абсорбенти зіпсовані, відпрацьовані чи забруднені	103	0,375
	Матеріали фільтрувальні зіпсовані, відпрацьовані чи забруднені	103	0,144
	Матеріали обтиральні зіпсовані, відпрацьовані чи забруднені	103	0,183
	Одяг захисний зіпсований, відпрацьований чи забруднений	104	0,12
	Обладнання елек-тронне загального призначення зіпсоване, відпрацьоване чи неремонтопридатне	104	0,031
	Матеріали, речовини чи продукти, які виробник або постачальник оголошує відходами, що не позначені іншим способом	104	0,091
	Зола летка	104	7,294
3	ПРИВАТНЕ АКЦІОНЕРНЕ ТОВАРИСТВО «ФІРМА «ПОЛТАВПИВО»		
	Зерно зіпсоване, забруднене або неідентифіковане, його залишки, які не можуть бути використані за призначенням	104	72,236
	Відходи процесів промивання, очищення та механічного диспергування сировинних матеріалів	104	42,521
	Дробина пивна	104	6886,969
	Вироби стінові бетонні, стовпи, черепиця бетонна зіпсовані, забруднені або неідентифіковані, які не можуть бути використані за призначенням	104	160,5
	Шини, зіпсовані перед початком експлуатації, відпрацьовані, пошкоджені чи забруднені під час експлуатації	104	0,045
	Батарей свинцеві зіпсовані або відпрацьовані	102	0,014
	Тара скляна використана та бій скла (за винятком відходів тари, що утворилися під час перевезень, та тари аптечної)	104	11,042
	Тара пластикова дрібна використана	104	21,597
	Тара металева використана, у т. ч. дрібна (банки консервні тощо), за винятком відходів тари, що утворилися під час перевезень	104	1,529
	Брухт чорних металів дрібний інший	104	2,135
	Лампи люмінесцентні та відходи, які містять ртуть, інші зіпсовані або відпрацьовані	101	0,112
	Відходи комунальні (міські) змішані, у т. ч. сміття з урн	104	117
	Матеріали пакувальні пластмасові зіпсовані, відпрацьовані чи забруднені	104	1,265
4	ТОВАРИСТВО З ОБМЕЖЕНОЮ ВІДПОВІДАЛЬНІСТЮ «БУРОВА КОМПАНІЯ УКРБУРСЕРВІС»		
	Шлам буровий та відходи, які містять прісну воду	104	2897,1
	Відходи, які утворюються під час здійснення буріння свердловин для видобування нафти та газу	104	3040,68
	Шини, зіпсовані перед початком експлуатації, відпрацьовані, пошкоджені чи забруднені під час експлуатації	104	1,91
	Відходи перевезень, не позначені іншим способом	103	0,013
	Відходи перевезень, не позначені іншим способом	103	0,02
	Брухт чорних металів дрібний інший	104	0,015
	Одяг зношений чи зіпсований	104	0,1
	Взуття зношене чи зіпсоване	104	0,1
	Лампи люмінесцентні та відходи, які містять ртуть, інші зіпсовані або відпрацьовані	101	0,015

	Відходи комунальні (міські) змішані, у т. ч. сміття з урн	104	108,86
	Шлам септиків	104	6,825
	Матеріали обтиральні зіпсовані, відпрацьовані чи забруднені	103	0,015
5	ПРИВАТНЕ АКЦІОНЕРНЕ ТОВАРИСТВО «ПОЛТАВСЬКИЙ ТУРБОМЕХАНІЧНИЙ ЗАВОД»		
	Обрізки	104	3,2
	Стружка деревна	104	2,1
	Тирса деревинна	104	18
	Шлаки плавки чавуну інші	103	51
	Шлаки плавки сталі інші	103	14,5
	Пил газоочисних установок, що утворюється у процесі виробництва феросплавів	104	15,5
	Окалина прокатного та ковальсько-пресового виробництва	103	2,57
	Шлак знятий, що утворюється у термічних процесах металургії алюмінію (перше плавлення)	103	0,185
	Шлаки мідні (перше та друге плавлення), що утворюються у термічних процесах металургії міді	103	0,085
	Брухт та відходи бронзи кускові, що утворюються у процесах виробництва прокату мідного	103	0,15
	Стрижні та форми ливарні, які піддавалися заливанню, що містять органічні зв'язувальні речовини	103	980
	Стружка стальна	103	33,95
	Ошурки та стружка токарна металів чорних, що утворюються від процесів їх формування (у т. ч. кування, зварювання, пресування, волочіння, токарного обр облення, різання та обпилювання)	103	505
	Відходи, одержані у процесах зварювання	103	2,2
	Мастила (суміші спирто-бензинові, масла мінеральні та машинні, суміші емульсійні та мильні, жири та масла тваринного та рослинного походження) зіпсовані, забруднені або неідентифіковані, їх залишки, які не можуть бути використані за призначенням	103	8,1
	Флюси для твердих припоїв зіпсовані, забруднені або неідентифіковані, їх залишки, які не можуть бути використані за призначенням	103	2,2
	Матеріали абразивні та вироби з них зіпсовані, забруднені або неідентифіковані, які не можуть бути використані за призначенням	103	6,2
	Брухт металевий	103	1225
	Шлак паливний	104	7,9
	Відходи змішані будівництва та знесення будівель і споруд	104	81
	Масла та мастила моторні, трансмісійні інші зіпсовані або відпрацьовані	102	6,1
	Макулатура паперова та картонна	104	0,5
	Взуття зношене чи зіпсоване	104	0,45
	Відходи, одержані в процесі очищення вулиць, місць загального використання, інші	104	310,2
	Шлам від очищення вод стічних комунальних (міських)	104	0,7

Перевезення відходів здійснюється на основі планово-регуляторної системи договорів, укладених з юридичними і фізичними особами по 15-ти маршрутних графіках по очистці євроконтейнерів та звичайних контейнерів, окремі маршрутні графіки, на яких працюють сміттєвози безконтейнерним методом. Для обслуговування спеціальної техніки КАТП 1628 має в своєму розпорядженні виробничо-технічну базу, оснащену технологічним обладнанням та приміщеннями для ремонту та поточного обслуговування транспортних засобів.

Таблиця 2.15

Стан обліку та паспортизації місць видалення відходів (МВВ), які розташовані на землях у межах Полтавської міської територіальної громади. станом на 01.01.2024 р.

Реєстраційний № МВВ	Власник МВВ	Назва місця видалення відходів (МВВ)	Місце знаходження МВВ, од.	Режим функціонування МВВ	Категорія екобезпеки	Площа	Характеристика відходів	Вид поховання
28	Полтавське КАТП 1628	Звалище твердих побутових	В районі селища Макухівка,	Діюче	В	17,4 га (зайнята)	Відходи комунальні (міські)	наземне, D1 (скиданн

		відходів ТПВ	урочище «Триби» на відстані 10 км від м. Полтави у східному напрямку о Харківському шосе)				змішані, у т.ч. сміття з урн та промислові відходи 3-4 класів небезпеки	я наземне, D1 (поховання в землі чи скидання на землю (наприклад на звалище тощо)
106	Комунальне підприємство Полтавської обласної ради «Полтава-водоканал»	Площадки компостування	Північніше м. Полтави на відстані 1 км від автошляху Полтава-Суми, та 2 км від с. Затурино	Діюче	В	8100 м ²	Шлам від очищення вод стічних комунальних (міських) (осад зневоднений)	наземне, заглиблене в землю, D4 (скидання у поверхневі водойми (наприклад скидання рідких або мулистих відходів у котловани, ставки чи відстійні басейни тощо)
107	Комунальне підприємство Полтавської обласної ради «Полтава-водоканал»	Площадки компостування	На землях колгоспу «Перемоги» і «Дружба» західніше м. Полтави на відстані в 1,5 км від автодороги Київ-Харків	Діюче	В	21700 м ²	Шлам від очищення вод стічних комунальних (міських) (осад зневоднений)	наземне, заглиблене в землю, D4 (скидання у поверхневі водойми (наприклад скидання рідких або мулистих відходів у котловани, ставки чи відстійні басейни тощо)

Таблиця 2.16

Суб'єкти господарювання, що здійснюють збирання, заготівлю відходів як вторинної сировини станом на 01.01.2024р.

№ з/п	Найменування/ Прізвище, ім'я, по батькові (за наявності)	Місцезнаходження/ Місце проживання	Контактні дані (вебадреса, телефон, електронна пошта)	Спеціалізація (види вторинної сировини)
1	Полтавське КАТП-1628	вул. Кагамлика, 84, м. Полтава	(0532) 592917	пластик, скло, папір

Впровадження роздільного збирання небезпечних відходів у складі побутових відходів (приймання/збирання/вилучення небезпечних відходів у складі побутових відходів від населення)

№ з/п	Найменування населеного пункту	Загальна кількість мешканців у населеному пункті, тис. осіб	Кількість приймальних пунктів небезпечних відходів у складі побутових (усього), од.	Кількість місць тимчасового розміщення небезпечних відходів у складі побутових до їх передачі спец. підприємствам, од.	Загальний обсяг небезпечних відходів, які збираються приймальними пунктами, т	Номенклатура та обсяг небезпечних відходів, які збираються приймальними пунктами
1	Полтавська міська територіальна громада	305,539	1	Мобільний пункт прийому, що здійснює виїзди за щомісячним графіком	4,00	Батарейки- 2,0 т; Лампи ртутні – 14402 шт.; Термометри – 322 шт.

Ймовірний стан поводження з відходами, якщо проєкт ДДП не буде затверджено.

У випадку, якщо проєкт ДДП не буде затверджений, а заходи не будуть реалізовані, стан поводження з відходами на території ОТГ більш ймовірно залишатиметься на рівні сучасних показників, а у довгостроковій перспективі суттєво погіршуватиметься.

В разі не виконання заходів, передбачених у Стратегії, фактор поводження з відходами матиме найбільше значення серед ризиків шкідливого впливу на довкілля на території громади.

Залишатиметься на низькому рівні надання послуг у сфері управління відходами та розвиток відповідної інфраструктури на території громади, можливе збільшення кількості стихійних сміттєзвалищ і полігонів для їх захоронення, можливе накопичення промислових відходів та як слідство погіршення санітарного стану населених пунктів громади. Крім того, залишиться без змін інституційна складова регіональної системи управління відходами, а отже продовжуватиметься розрізненість і неузгодженість у намаганнях і діях влади, бізнесу та громадськості.

Розвиток системи поводження з побутовими та промисловими відходами є одним із першочергових завдань органів влади у сфері охорони навколишнього природного середовища. В цій сфері також розроблені програми державного і регіонального рівня; очікується, що їх реалізація забезпечить досягнення екологічних стандартів в сфері поводження з відходами і на місцевому рівні.

Природно-заповідний фонд

Станом на 01.01.2024 року природно-заповідний фонд (ПЗФ) Полтавської міської територіальної громади налічує 38 територій та об'єктів загальною площею 333,5009 га (на 01.01.2023 – 218,76 га).

З них має статус загальнодержавного значення лише один об'єкт - парк-пам'ятка садово-паркового мистецтва «Полтавський міський» (неформальна назва – «Дендропарк»). Площа цього парку складає 124,5 га. Парк знаходиться

у передмісті Полтави у с.Яківці. Даний об'єкт природно-заповідного фонду один з найстаріших у м. Полтава, створений (оголошений) на підставі Постанови Держкомприроди УРСР від 27.07.1977 за № 25.

Площа об'єктів ПЗФ Полтавської міської територіальної громади у 2023 році збільшилася за рахунок створення нових об'єктів місцевого значення: ботанічного заказника «Гришків ліс» (42 га) та ландшафтного заказника «Ковалівський» (72,7409 га, з них 45,5409 га - землі комунальної власності громади). Рішенням тридцять дев'ятої сесії Полтавської міської ради восьмого скликання від 15 вересня 2023 року погоджено клопотання про створення ботанічного заказника місцевого значення «Гришків ліс» у м.Полтава орієнтовною площею 42 га на землях комунальної власності Полтавської міської ради, не наданих у власність чи користування; також погоджена організація цього об'єкту природно-заповідного фонду без вилучення земельної ділянки, яку він займає, з пріоритетним рекреаційним використанням та встановленням необхідних для збереження флори і фауни обмеженнями. Рішеннями пленарного засідання двадцять восьмої позачергової сесії Полтавської обласної ради восьмого скликання від 22.12.2023р. №№ 760 та 761 вищезазначені об'єкти оголошені.

У звітному році на території громади були відсутні зарезервовані цінні природні території для створення нових або розширення існуючих об'єктів природно-заповідного фонду. Змін у складі території та об'єктів природно-заповідного фонду загальнодержавного значення Полтавської міської територіальної громади за останні роки не відбулося.

Об'єкти природно-заповідного фонду, території яких входять до складу територій інших об'єктів природно-заповідного фонду, станом на 31.12.2023, у Полтавській міській територіальній громаді – відсутні.

Водно-болотні угіддя міжнародного значення на території Полтавської міської територіальної громади також відсутні.

Таблиця 2.18

Динаміка структури природно-заповідного фонду Полтавської міської територіальної громади

Категорії територій та об'єктів ПЗФ	На 01.01.2023 (за 2022 попередній рік)		На 01.01.2024 (за 2023 звітний рік)	
	Кільк., шт.	Площа, га	Кільк., шт.	Площа, га
Заказники місцевого значення	2	42,5	4	157,2409
Пам'ятки природи місцевого значення	26	28,01	26	28,01
Парки-пам'ятки садово-паркового мистецтва загальнодержавного значення	1	124,5	1	124,5
Парки-пам'ятки садово-паркового мистецтва місцевого значення	7	23,75	7	23,75
РАЗОМ:	36	218,76	38	333,5009
в тому числі:				
загальнодержавного значення	1	124,5	1	124,5
місцевого значення	35	94,26	37	209,0009
Фактична площа ПЗФ*	x	218,76	x	333,5009
% фактичної площі ПЗФ від площі адміністративно-територіальної одиниці	x	0,4	x	0,61

Перелік територій та об'єктів природно-заповідного фонду загальнодержавного та місцевого значення, розташованих у Полтавській міській територіальній громаді станом на 01.01.2024 р.

№ п/п	Назва об'єкта ПЗФ	Тип	Площа, га	Адміністративне розташування та місцезнаходження об'єкта ПЗФ (в тому числі квартали та виділи)	Найменування підприємства, установи, організації/ Прізвище, ім'я, по батькові (за наявності) землекористувача (землевласника), у віданні якого знаходиться об'єкт ПЗФ**	Рішення, згідно з якими створено (оголошено) даний об'єкт ПЗФ, змінено його, площу тощо	Наявність Форми 1 ДКПЗФ (рік заповнення, оновлення)	Наявність карти
Території та об'єкти ПЗФ загальнодержавного значення								
ПАМ'ЯТКИ ПРИРОДИ								
1	ПОЛТАВСЬКИЙ МІСЬКИЙ	Парк-пам'ятка садово-паркового мистецтва	124,5	м. Полтава, с. Яківці	КП «Декоративні культури» Полтавської міської ради	Постанова Держкомприроди УРСР №25 від 27.07.1977	наявна (2008 рік)	Так
	Разом	1	124,5					
	Всього ПЗФ загальнодержавного значення	1	124,5					
Території та об'єкти ПЗФ місцевого значення								
ЗАКАЗНИКИ								
1	Кротенківський	Заказник ландшафтний	28,5	с. Сем'янів-ка (колишн. Кротенки), Диканське л-во, кв. 2 вид. 12, 15	Філія «Полтавське лісове господарство» ДП «Ліси України»; Сем'янівська с/р; ТОВ «ПРОМІНЬ-365»; АТ «Полтава-обленерго»; ПРАТ «КІІВСТАР»	Рішення облради від 27.10.1994	наявна (2008 рік)	Так
2	Ковалівський	Заказник ландшафтний	72,7409	долина р. Коломак, між околиць с. Ковалівка, с. Верхови, с. Соснівка	на етапі оформлення	Рішення облради від 22.12.2023 № 760	на етапі оформлення	Так
3	Рожаївський	Заказник ботанічний	14,0	с. Рожаївка	Абазівська с/р	Рішення облради від 21.11.2000	наявна (2008 рік)	Так
4	Гришків ліс	Заказник ботанічний	42,0	околиці м. Полтава на території Полтавської міської територіальної громади	на етапі оформлення	Рішення облради від 22.12.2023 № 761	на етапі оформлення	Так
Всі інші категорії								
ПАРКИ-ПАМ'ЯТКИ САДОВО-ПАРКОВОГО МИСТЕЦТВА								

1	Корпусний сад	Парк-пам'ятка садово-паркового мистецтва	6,0	Центр м. Полтави	КП «Декоративні культури» Полтавської міської ради	Рішення облвиконкому від 18.04.1964 № 135 (як ППСПММЗ – від 20.06.1972 № 242, від 22.11.1984 № 453)	наявна (2008 рік)	Так
2	Парк «Перемога»	-//-	30,9	м.Полтава, проспект Юліана Матвійчука (колишній Першотравневий), 20	КУ «Полтавський міський парк культури і відпочинку «Перемога»	Рішення облвиконкому від 24.12.1970 № 555, від 20.06.1972 № 242 (як ППСПМ), від 22.11.1984 № 453	наявна (2008 рік)	Так
3	Парк ім. Котляревського	-//-	5,0	м.Полтава, між вулицями Європейською та Сінною	КП «Декоративні культури» Полтавської міської ради	Рішення облвиконкому від 24.12.1970 № 555 (як БППМЗ); від 20.06.1972 № 242 (як ППСПММЗ) та від 22.11.1984 № 453	наявна (2008 рік)	Так
4	Парк агробіостанції педуніверситету	-//-	5,25	м. Полтава, вул. Ф. Моргуна, 16	Полтавський національний педагогічний університет імені В.Г. Короленка	Рішення облвиконкому від 18.04.1964 № 135, від 20.06.1972 № 242 (як ППСПМ), від 22.11.1984 № 453	наявна (2008 рік)	Так
5	Парк на садибі Панаса Мирного	-//-	2,0	м. Полтава, вул. П. Мирного, 56	Полтавський літературно-меморіальний музей Панаса Мирного Полтавської міської ради	Рішення облвиконкому від 13.12.1975 № 531, від 22.11.1984 № 453	наявна (2008 рік)	Так
6	Петровський парк	-//-	3,0	м. Полтава, біля Полтавського краєзнавчого музею	КП «Декоративні культури» Полтавської міської ради	Рішення облвиконкому від 18.04.1964 № 135 (як БППМЗ); від 22.11.1984 № 453 (як ППСПММЗ)	наявна (2008 рік)	Так
7	Парк сільськогосподарського технікуму	-//-	2,5	м. Полтава, вул. Садівництва (колишня Графа фон Гарнієра, колишня Менжинського), 7	Полтавський державний аграрний університет (ПДАУ), догляд здійснює ВСП «Аграрно-економічний фаховий коледж ПДАУ»	Рішення облвиконкому від 18.04.1964 № 135, від 22.11.1984 № 453	наявна (2008 рік)	Так
ПАМ'ЯТКА ПРИРОДИ								

1	Дубовий гай	Пам'ятка при-роди ботанічна	1,5	м. Полтава, вул. Сільсько-господарська, 21	Горбанівський геріатричний пансіонат ветеранів війни та праці Полтавської обласної ради	Рішення облвиконкому від 16.11.1979 № 437 та від 22.11.1984 № 453	наявна (2008 рік)	Так
2	Дуб черешчатий	-//-	0,02	м. Полтава, вул. Шевченка, 1	Головне управління Державної казначейської служби України у Полтавській області	Рішення облвиконкому від 22.07.1969 № 329	наявна (2008 рік)	Так
3	Дуб черешчатий	-//-	0,01	м. Полтава, проспект Віталія Грицаєнка (колишній Першотравневий), 10	Комунальне підприємство «Декоративні культури» Полтавської міської ради	Рішення облвиконкому від 13.12.1975 № 531	наявна (2008 рік)	Так
4	Дуб черешчатий	-//-	0,01	м. Полтава, проспект Віталія Грицаєнка (колишній Першотравневий), 17	Комунальне підприємство «Декоративні культури» Полтавської міської ради	Рішення облвиконкому від 13.12.1975 № 531	наявна (2008 рік)	Так
5	Дуб черешчатий	-//-	0,01	м. Полтава, проспект Віталія Грицаєнка (колишній Першотравневий), 22	КП «Полтавська обласна клінічна інфекційна лікарня Полтавської обласної ради»	Рішення облвиконкому від 13.12.1975 № 531	наявна (2008 рік)	Так
6	Дуби черешчаті	-//-	0,02/2	м. Полтава, проспект Віталія Грицаєнка (колишній Першотравневий), 10	Відокремлений структурний підрозділ «Аграрно-економічний фаховий коледж Полтавського державного аграрного університету»	Рішення облвиконкому від 13.12.1975 № 531	наявна (2008 рік)	Так
7	Дуби черешчаті	-//-	0,05/3	м. Полтава, вул. В. Козака, 2	Військова частина А3114 (військовий шпиталь)	Рішення облвиконкому від 13.12.1975 № 531	наявна (2008 рік)	Так
8	Дуб пірамідальний	-//-	0,02	м. Полтава, вул. Європейська, 43	Полтавський державний медичний університет	Рішення облвиконкому від 13.12.1975 № 531	наявна (2008 рік)	Так
9	Дуби черешчаті	-//-	0,04/2	м. Полтава, вул. Соборності, 37	Полтавська обласна рада, Управління культури Полтавської облвійськ-адміністрації	Рішення облвиконкому від 13.12.1975 № 531	наявна (2008 рік)	Так

10	Дуб черешчатий	-//-	0,01	м. Полтава, вул. Європейська, 9 а, ДЮСШ № 3	Департамент будівництва, містобудування і архітектури, житлово-комунального господарства та енергетики Полтавської обласної державної адміністрації	Рішення облвиконкому від 24.12.1970 № 555	наявна (2008 рік)	Так
11	Дуби черешчаті	-//-	0,04/2	м. Полтава, вул. Монас-тирська, 9-А	Полтавський спортивний ліцей Полтавської обласної ради	Рішення облвиконкому від 24.12.1970 № 555	наявна (2008 рік)	Так
12	Каштанова алея	-//-	4,0	м. Полтава, по вул. Соборності, від вул. Сінної до площі Київської	Комунальне підприємство «Декоративні культури» Полтавської міської ради	Рішення облвиконкому від 24.12.1970 № 555; від 20.06.1972 № 242 та від 22.11.1984 № 453	наявна (2008 рік)	Так
13	Дубовий гай	-//-	4,2	м. Полтава, територія лікарні, вул. Медична, 1	Комунальне підприємство «Обласний заклад з надання психіатричної допомоги Полтавської обласної ради»	Рішення облвиконкому від 24.12.1970 № 555	наявна (2008 рік)	Так
14	Бульвар Котляревського	-//-	1,0	м. Полтава, від вул. Небесної Сотні до вул. Пушкіна	Комунальне підприємство «Декоративні культури» Полтавської міської ради	Рішення облвиконкому від 24.12.1970 № 555; від 20.06.1972 № 242 та від 22.11.1984 № 453	наявна (2008 рік)	Так
15	Бульвар Гоголя	-//-	1,5	м. Полтава, від вул. Соборності до вул. Юліана Матвійчука (колишня Пушкіна)	Комунальне підприємство «Декоративні культури» Полтавської міської ради	Рішення облвиконкому від 24.12.1970 № 555; від 20.06.1972 № 242 та від 22.11.1984 № 453	наявна (2008 рік)	Так
16	Березовий гай	-//-	1,0	м. Полтава, по вул. Юліана Матвійчука (колишня Пушкіна), поблизу будинку № 2	Комунальне підприємство «Декоративні культури» Полтавської міської ради	Рішення облвиконкому від 24.12.1970 № 555; від 20.06.1972 № 242 та від 22.11.1984 № 453	наявна (2008 рік)	Так
17	Парк Полтавської дослідної станції	-//-	1,5	м. Полтава, по вул. Шведській, 86	Полтавська державна сільськогосподарська дослідна станція імені М.І. Вавилова Інституту свинарства і агропромислового виробництва Національної академії аграрних наук України	Рішення облвиконкому від 24.12.1970 № 555; від 20.06.1972 № 242 та від 22.11.1984 № 453	наявна (2008 рік)	Так

18	Дуб черешчатий	-/-	0,01	м. Полтава, вул. Загородна, 43	Центр технічної експлуатації УДПЕЗ «Укртелеком»	Рішення облвиконкому від 28.12.1982 № 671	наявна (2008 рік)	Так
19	Дуб черешчатий	-/-	0,01	м. Полтава, пров. М. Вовчка, 9а	Комунальне підприємство «Декоративні культури» Полтавської міської ради	Рішення облвиконкому від 28.12.1982 № 671	наявна (2008 рік)	Так
20	Дуб черешчатий	-/-	0,02	м. Полтава, вул. Мясоедова, 27/29	Полтавська гравіметрична обсерваторія Інституту геофізики	Рішення облвиконкому від 28.12.1982 № 671	наявна (2008 рік)	Так
21	Дуб черешчатий	-/-	0,01	м. Полтава, вул. Гоголя, 20	Комунальне підприємство «Декоративні культури» Полтавської міської ради	Рішення облвиконкому від 28.12.1982 № 671	наявна (2008 рік)	Так
22	Дуб черешчатий	-/-	0,01	м. Полтава, вул. Юліана Матвійчука (колишня Пушкіна), 127	Комунальне підприємство «Декоративні культури» Полтавської міської ради	Рішення облвиконкому від 16.11.1979 № 437	наявна (2008 рік)	Так
23	Дуб черешчатий	-/-	0,02	м. Полтава, вул. Алмазна, 16	Комунальне підприємство «Декоративні культури» Полтавської міської ради	Рішення облвиконкому від 16.11.1979 № 437	наявна (2008 рік)	Так
24	Парк обласної лікарні	-/-	13,0	м. Полтава, вул. Шевченка, 23	Комунальне підприємство «Полтавська обласна клінічна лікарня ім. М. В. Скліфосовського Полтавської обласної ради»	Рішення облвиконкому від 13.12.1975 № 531, (як ППСПМ), від 22.11.1984 № 453 (як Пам'ятка)	наявна (2008 рік)	Так
25	Каштан кінський (Вавилова)	-/-	0,1	м. Полтава, вул. Шведська, 86 (88 – місцезнаходження)	Полтавська державна сільськогосподарська дослідна станція імені М.І. Вавилова Інституту свинарства і агропромислового виробництва Національної академії аграрних наук України	Рішення облвиконкому від 14.03.1989 № 75	наявна (2008 рік)	Так
26	Дуб черешчатий	-/-	0,05	м. Полтава, площа Слави, 2, територія лікарні	Приватний дитячий заклад «Центр дитячої та юнацької творчості»	Рішення облвиконкому від 17.04.1992 № 74	наявна (2008 рік)	Так
	Всього ПЗФ місцевого значення	37	209,00 09	х	х	х	х	х
	Всього територій та об'єктів ПЗФ	38	333,50 09	х	х	х	х	х

У м. Полтава окремих дерев, які відносяться до об'єктів природно-заповідного фонду - 21 дуб черешчатий (одинокі та ще плюс по два по три), 1 дуб пірамідальний, 1 каштан кінський (Вавілова). Всього 23 дерева, які мають статус «пам'ятка природи ботанічна місцевого значення». Такий саме статус ще мають Дубові гаї на території КП «Обласний заклад з надання психіатричної допомоги Полтавської обласної ради» та Горбанівського геріатричного пансіонату ветеранів війни та праці Полтавської обласної ради, Каштанова алея, Бульвар Котляревського, Бульвар Гоголя, Березовий гай, Парк Полтавської дослідної станції та Парк обласної лікарні.

Також у межах м. Полтава розташовані 7 – парків-пам'яток садово-паркового мистецтва місцевого значення, загальна площа яких становить 23,75 га (на фото вище) та один заказник ботанічний «Гришків ліс» площею 42 гектари.

Крім того три об'єкти природно-заповідного фонду місцевого значення знаходяться на старостинських округах Полтавської міської територіальної громади, а саме: заказник ботанічний «Рожаївський» (с. Рожаївка Абізівський старостинський округ) загальною площею 14 га; заказник ландшафтний «Кротенківський» (Сем'янівський старостинський округ), загальною площею 28,5 га; заказник ландшафтний «Ковалівський» (Ковалівський старостинський округ), загальною площею 72,7409 га .

Всього кількість територій та об'єктів ПЗФ, які мають статус місцевого значення у громаді становить 37 загальною площею 209,0009 гектари.

Формування екологічної мережі. Відповідно до Закону України «Про екологічну мережу України», екомережа – це єдина територіальна система, яка утворюється з метою поліпшення умов для формування та відновлення довкілля, підвищення природно-ресурсного потенціалу території України, збереження ландшафтного та біорізноманіття, місць оселення та зростання цінних видів тваринного і рослинного світу, генетичного фонду, шляхів міграції тварин через поєднання територій та об'єктів природно-заповідного фонду, а також інших територій, які мають особливу цінність для охорони навколишнього природного середовища і відповідно до законів та міжнародних зобов'язань України підлягають особливій охороні. До об'єктів екомережі відносяться території та об'єкти природно-заповідного фонду, водного фонду, лісового фонду, сільськогосподарські угіддя екстенсивного використання (пасовища, сіножаті) тощо.

До складових структурних елементів екологічної мережі Полтавської міської територіальної громади належать території та об'єкти природно-заповідного фонду (38 територій та об'єктів), землі під водним фондом громади (316 об'єктів) та водоохоронні зони водного фонду, землі лісового фонду (здебільшого на старостатах), захисні лісові смуги та інші захисні насадження, які не відносяться до земель лісового фонду (парки, сквери, зелені зони, тощо),

землі оздоровчого та рекреаційного (для організації масового відпочинку, туризму) призначення, пасовища у старостинських округах громади.

Одним з пріоритетів під час фінансування природоохоронних заходів відповідно до Програми охорони довкілля Полтавської міської територіальної громади на 2023-2027 роки, яка затверджена рішенням двадцять другої сесії Полтавської міської ради восьмого скликання 27 січня 2023 року (зі змінами) - є припинення втрат біологічного та ландшафтного різноманіття і формування екологічної мережі.

На захід цієї Програми «Організація проведення науково-дослідної роботи «Розробка локальної схеми екомережі Полтавської міської територіальної громади», заплановано витратити протягом 2025-2027 років до 600,000 тис. гривен. Очікуваний результат – формування просторого розташування структурних елементів, збереження та невиснажливе використання екосистем.

Ймовірний стан природно-заповідного фонду, якщо проєкт ДДП не буде затверджено.

Якщо Стратегія не буде затверджено, біорізноманіття на території громади, скоріш за все залишиться на сталому рівні, але впровадження заходів з охорони навколишнього природного середовища може позитивно вплинути на чисельності різних видів флори та фауни.

Рослинний і тваринний світ

Рослинний світ громади різноманітний. Рослинний покрив представлений угрупованнями степів, лук, широколистяних лісів (здебільшого лісосмуг), прибережно-водних фітоценозів.

Сучасний рослинний покрив регіону має трансформований характер. Напівприродні ценози збереглися переважно у заплавах річок Ворскла та Коломак.

Зональні типи рослинності – широколистяні ліси та лучні степи – займають незначні площі. Ліси трапляються переважно на терасах річкових долин, на території старостинських округів, здебільшого лісосмуги. Їх поширенню, крім антропогенного впливу, заважає засолення ґрунтів, яке є характерним для усієї Полтавської області. Лучні степи характеризуються найбільшою флористичною різноманітністю.

Зелені насадження міста Полтава – складова частина міського господарства, яка виконує комплекс оздоровчих, рекреаційних, захисних функцій, виступає стабілізатором екологічної рівноваги. Зелені насадження займають важливе місце у вирішенні проблем щодо поліпшення стану довкілля та здоров'я населення.

За даними Комунального підприємства «Декоративні культури» Полтавської міської ради у 2023 році ландшафтну реконструкцію насаджень, а також

роботи зі створення нових зелених насаджень у населених пунктах Полтавської міської територіальної громади не проводилися через обмеження, які пов'язані зі військовим станом в країні.

Догляд за зеленими насадженнями проводиться систематично утримувачем на балансових територіях на площі 230,4 гектар.

Таблиця 2.20

Інформація про озеленення населених пунктів у Полтавській міській територіальній громаді

Заходи	Рік		
	2021	2022	2023
Створено нових зелених насаджень, га	–	–	–
Проведено ландшафтну реконструкцію насаджень, га	–	2,51	–
Проведено догляд за насадженнями, га	230,4	230,4	230,4

Балансоутримувачем міських парків, скверів, зелених зон визначено КП «Декоративні культури» Полтавської міської ради, яке здійснює свою діяльність у відповідності до Закону України «Про благоустрій населених пунктів» та «Правил утримання зелених насаджень у населених пунктах України», затверджених Наказом Міністерства будівництва, архітектури та житлово-комунального господарства України від 10.04.2006р № 105.

Відповідно до розрахунків, зроблених при розробці розділу «Зелені насадження і спортивні споруди» Генерального плану (2012р.), в місті необхідно створити додатково 234 га зелених насаджень загального користування та 343 га територій спортивних споруд.

Усі громадяни, підприємства, установи та організації зобов'язані утримувати в належному стані об'єкти благоустрою населених пунктів, що перебувають у їх власності та користуванні. Шкідливість більшості карантинних бур'янів проявляється насамперед у токсичності для тварин, в негативному впливі на здоров'я людей, тому своєчасне знищення бур'янів та догляд за власними, прилеглими, орендованими територіями - запорука здоров'я та краси нашої громади.

На землях з високими і дуже високими санітарно-гігієнічними вимогами, а саме на територіях населених пунктів - навколо житлової забудови, громадських будівель, в парках, скверах, на стадіонах, спортивних майданчиках, а також на промислових територіях та інше, виключено застосування гербіцидів. Тут амброзія знищується механічним методом - шляхом виколювання, ручного видалення або скошування.

До знищення рослини призводить лише її викорінення, бо після підрізання стебла рослина здатна до швидкого відтворення наземної частини, причому утворює декілька продуктивних стебел. Тому скошування рослин амброзії полинолистої необхідно проводити по мірі відростання (3-4 рази за літо). Поза межами населених пунктів ефективним є застосування гербіцидів.

Інформація про інвазійні (чужорідні) види рослин

Назва виду (українська, латинська)	Занесення виду до карантинного списку	Заходи із запобігання розповсюдженню виду
Амброзія полинолиста Ambrosia artemisiifolia L.	Список А Картинні організми, обмежено поширені в Україні	<p><u>в населених пунктах:</u></p> <ul style="list-style-type: none"> - низького скошування рослин амброзії перед цвітінням, у період бутонізації; - виривання рослин амброзії з корінням та знищення їх шляхом спалювання у спеціально визначених місцях або подрібнення з наступним похованням решток у санітарних ямах з використанням гасу чи вапна; - знищення рослин амброзії на засмічених ділянках агротехнічними методами (перекопуванням або приоруванням) та наступним висівом на них багаторічних або газонних трав; - застосування для обприскування амброзії на узбіччях доріг за межами населених пунктів, крайових смугах гербіцидів згідно з переліком пестицидів і агрохімікатів, дозволених для використання в Україні, а в вогнищах зараження в межах населених пунктів - екологічно безпечними препаратами; <p><u>у полях сівозмін:</u></p> <ul style="list-style-type: none"> - дотримання технології обробітку ґрунту, що включає вчасний основний і передпосівний обробіток ґрунту, оптимальні терміни посіву, догляд за рослинами, збирання тощо; - застосування для обприскування амброзії гербіцидів згідно з переліком пестицидів і агрохімікатів, дозволених для використання в Україні; - дотримання сівозмін, обов'язкового висіву зернозерневих культур та багаторічних трав, що повинні чергуватися. При можливості утримуватись від посіву сої, кукурудзи, соняшнику на ураженому полі протягом 3 років; <p><u>на не угіддях, забур'янених земельних ділянках, луках, пасовищах:</u></p> <ul style="list-style-type: none"> - проведення корінного поліпшення ділянок шляхом посіву бобово-злакових сумішей трав з наступним використанням на кормові цілі; - пізнього скошування (перед цвітінням, початок викидання волотей амброзії полинолістої); - створення штучних фітоценозів із багаторічних трав або зімкненого рослинного покриву з однорічних та багаторічних трав, здатних пригнічувати амброзію полинолісту

Частиною еко-системи міста також є тварини, які мешкають поряд з людьми.

Тварини, які знаходяться у громадських місцях без власників, навіть якщо вони мають нашийник, номерний знак та намордник, вважаються бездоглядними і підлягають вилову. Тварин, яких відловили, доправляють до Полтавського комунального автотранспортного підприємства 1628 (далі КАТП - 1628). Домашніх улюбленців мають право ізолювати в примусовому порядку, якщо тварина небезпечна для оточуючих.

Відділ регулювання чисельності бездоглядних тварин – є структурним підрозділом Полтавського КАТП 1628. Завдання відділу – зменшення популяції безпритульних тварин у Громаді гуманними методами, безпека співіснування безпритульних тварин та мешканців міста, сприяння у відповідальності власниками тварин щодо своїх домашніх улюбленців та популяризація гуманного ставлення до тварин, захист тварин від жорстокого поводження. Функції відділу - вилов безпритульних та бездоглядних тварин, реєстрація та облік домашніх та безпритульних тварин.

Єдиний дієвий спосіб скорочення популяції безпритульних тварин - відлов, стерилізація, вакцинація і випуск в попередній ареал перебування тварини. Тим самим можливо надовго зупинити та знизити темпи народжуваності

безпритульних тварин на вулицях населених пунктів громади.

За даними, які оприлюднені КАТП на офіційному веб-сайті, у 2023 році у Полтавській міській територіальній громаді відловлено 1002 бездоглядних чотирилапих, що більше ніж у попередньому році у 5,5 разів (2022р. – 181): песиків - 505 (2022р. – 111); котиків – 496 (2022р. – 69); лисиць – 1 (2022р. – 1). На території міста Полтави спіймано 694 тваринки (у 2022 р. – 110), усі інші - 308 упіймані на старостинських округах (у 2022 р. – 71).

Майже усі тваринки безпородні, але серед них виявилися і породисті: у 2023 році – два алабая, три стафордширських тер'єра, один хаскі та один ротвейлер (у 2022 році - один алабай, один стафордширський тер'єр, один хаскі і один – німецька вівчарка).

Всього на перетримку направлені 72 тваринки (у 2022 р. - 24); 13-ть – у карантин, у тому числі лисиця (у 2022 р. – 5, в тому числі лисиця); на лікування – 98 (у 2022 р. – 38); на біостерелізацію – 819 (у 2022 р. – 114). На карантин, лікування та стерилізацію тварини направлялися до Державної лікарні ветеринарної медицини (у 2023 р. – 38; у 2022 р. – 117 тварин), а також до приватних ветеринарних клінік (у 2023 р. – 937; у 2022 р. – 40 тварин), 39 – до Полтавського пункту перетримки безпритульних тварин (м. Полтава, вул. Нижньомлинська, 33а) інші повернуті господарям.

Для захисту бездоглядних тварин рішенням третьої сесії Полтавської міської ради сьомого скликання від 22.12.2017 затверджені Правила утримання домашніх тварин у м.Полтава. Також тварин, які не мають господарів захищають Правила благоустрою міста Полтава, які затверджені рішенням одинадцятої сесії Полтавської міської ради сьомого скликання від 16.06.2017 року. Згадані рішення прийняті на виконання вимог Закону України «Про захист тварин від жорстокого поводження» та інших законодавчих актів України.

Виконання Правил утримання домашніх тварин у місті Полтава громадянами та гостями міста сприяє поліпшенню санітарного та екологічного стану міста, запобігає неконтрольованому росту чисельності безхатніх тварин, підвищує рівень туристичної привабливості міста.

Ймовірний стан рослинного і тваринного світу, якщо проєкт ДДП не буде затверджено.

Якщо Стратегія не буде затверджено, біорізноманіття на території громади, скоріш за все залишиться на сталому рівні, але впровадження заходів з охорони навколишнього природного середовища може позитивно вплинути на чисельності різних видів флори та фауни.

Земельні ресурси та ґрунти.

Територія громади розташована у смузі поширення родючих лісостепових чорноземних ґрунтів. Крім зональних чорноземів сформувались переважно темно-сірі та сірі опідзолені ґрунти, пов'язані зі стародавніми центрами

поширення рослинності. На крутосхилах ґрунти зазнають ерозії, що потребує при планувальній організації території відведення таких ділянок під озеленення, терасування з раціональною організацією поверхневого стоку.

У заплавах річок сформувалися переважно гідроморфні дерново-підзолисті ґрунти в комплексі з дерновими глейовими та чорноземно-лучними легкого механічного складу, а також лучно- та торфово-болотні ґрунти, сформовані в умовах високого залягання ґрунтових вод. Ці території сприятливі для організації зелених, спортивно- рекреаційних зон тощо.

В цілому ґрунти на території громади міста Полтави придатні для озеленення деревно-чагарниковими насадженнями, які характерні для лісостепової зони.

За результатами останньої агрохімічної паспортизації середньозважений показник вмісту гумусу склав 3,8%. Протягом останніх років спостерігалось зменшення вмісту гумусу.

Таблиця 2.21

Характеристика ґрунтів за вмістом гумусу

Площа ґрунтів, %						Середньозважений показник, %
дуже низький < 1,1	низький 1,1–2,0	середній 2,1–3,0	підвищений 3,1–4,0	високий 4,1–5,0	дуже високий > 5,0	
1	2	3	4	5	6	7
-	-	46,2	53,8	-	-	3,05

Таблиця 2.22

Характеристика ґрунтів за вмістом азоту, що легко гідролізується

Площа ґрунтів, %				Середньозважений показник, мг/кг ґрунту (Корнфілд)
дуже низький < 100	низький 101,0–150,0	середній 151,0–200,0	підвищений > 200	
1	2	3	4	5
-	100	-	-	106,3

Таблиця 2.23

Характеристика ґрунтів за вмістом рухомих сполук фосфору

Площа ґрунтів, %						Середньозважений показник, мг/кг ґрунту (Чиріков)
дуже низький < 20	низький 21–50	середній 51–100	підвищений 101–150	високий 151–200	дуже високий > 200	
1	2	3	4	5	6	7
-	-	-	100	-	-	117,8

Таблиця 2.24

Характеристика ґрунтів за вмістом рухомих сполук фосфору

Площа ґрунтів, %						Середньозважений показник, мг/кг ґрунту (Чиріков)
дуже низький ≤ 20	низький 21–40	середній 41–80	підвищений 81–120	високий 121–180	дуже високий > 180	
1	2	3	4	5	6	7
-	-	-	100,0	-	-	103,2

Характеристика ґрунтів у таблицях наведена за даними Полтавської філії ДУ «Держґрунтохорона» Мінагрополітики. Забруднення радіонуклідами (цезій-137, стронцій-90), важкими металами (Cd, Pb, Hg, Cu, Zn, Co, Ni, Mn) та залишковими кількостями пестицидів (ДДТ з метаболітами, ГХЦГ сума ізомерів, 2,4-Д амінна сіль, диметоат, атразин, ацетохлор) - не виявлено.

Характеристика ґрунтів за вмістом рухомих сполук фосфору

Назва одиниці адміністративно-територіального устрою	Підтоплення		Зсуви	
	площа, км ²	% від площі території регіону	площа, км ²	%
Підтоплення				
с. Витівка	0,11	0,02	х	х
с. Макухівка	0,025	0,01	х	х
с. Ковалівка	0,036	0,01	х	х
с. Сем'янівка (колишне Кротенки)	0,04	0,01	х	х
Зсуви				
м. Полтава, західна частина 150м західніше вул. Шилівської	х	х	1,75	0,3
м. Полтава, західна частина, вул. Шилівської, гаражний кооператив	х	х	0,5	0,1
м. Полтава, південна частина у корінного схилу р. Ворскли, 150м північніше автотраси Київ-Харків	х	х	5,0	0,9
м. Полтава, південна частина у корінного схилу р. Ворскла, 250м північніше автотраси Київ-Харків	х	х	5,0	0,9
м. Полтава, південно-західна частина, біля траси Київ -Харків	х	х	0,35	0,06
м. Полтава, південно-східна частина м. Полтава, нижче тенісних кортів	х	х	3,4	0,6
м. Полтава, південно-східна частина м. Полтава, нижче тенісних кортів 100м	х	х	3,1	0,6
м. Полтава, південно-східна частина м. Полтава, нижче тенісних кортів 150м	х	х	3,8	0,7
м. Полтава, південно-східна частина м. Полтава, нижче тенісних кортів 200м	х	х	0,4	0,07
м. Полтава, центральна частина Співочого поля.	х	х	0,45	0,08
м. Полтава, вул. Південна, гаражний кооператив «Будівельники»	х	х	0,23	0,04
м. Полтава, 5-й Проспект, Північно-східна частина	х	х	0,63	0,11
м. Полтава, Інститутський проріз, Центральна частина	х	х	1,13	0,2
м. Полтава, автошлях до Хрестовоздвиженського монастиря Східна частина	х	х	2,55	0,46
м. Полтава, вул. Балакіна 13, Центральна частина.	х	х	0,25	0,05
м. Полтава, с. Вороніна, 123-131; 2-й Проспект, 34-38, північно-східна частина	х	х	2,5	0,45
м. Полтава, с. Вороніна, 95; Проспект 12-16, північно-східна частина	х	х	1,79	0,33
м. Полтава, с. Вороніна, північно-східна частина, в верхній частині цвинтаря	х	х	0,3	0,06
м. Полтава, с. Вороніна, 141, північно-східна частина напроти ж/д	х	х	2,75	0,5
м. Полтава, с. Вороніна, 175-179, північно-східна частина	х	х	1,5	0,27
м. Полтава, с. Вороніна, 69, східна частина, напроти залізної дороги	х	х	0,88	0,16
м. Полтава, с. Вороніна, 77-83, східна частина	х	х	1,8	0,33
м. Полтава, вул. Комсомольська, 2, Центральна частина	х	х	0,23	0,04
м. Полтава, вул. Небесної Сотні, 33-49, Центральна частина	х	х	5	0,91
м. Полтава, вул. Михайличенка, 16-18; Шолом Алейхема, Центральна частина	х	х	0,6	0,11
м. Полтава, вул. Нагорна, 1, північно-східна частина	х	х	6	1,09
м. Полтава, вул. Нагорна, 10, північно-східна частина	х	х	0,3	0,06
м. Полтава, вул. Нагорна, 5, північно-східна частина	х	х	7,32	1,33
м. Полтава, вул. Південна, 69, південно-східна частина	х	х	0,55	0,10
м. Полтава, північно-східна частина с. Дальні Яківці, напроти аеродрому, північно-східна частина с. Дальні Яківці	х	х	19,25	3,50
м. Полтава, вул. Підгорна; Панфилова, 23, центральна частина	х	х	0,85	0,15
м. Полтава, вул. Панянка 11, 11-б, 11-в. Центральна частина	х	х	0,9	0,16
м. Полтава, вул. Пашена, 2, Центральна частина	х	х	0,28	0,05
м. Полтава, праворуч балки Любощанська роцца між вул. Інститутський проріз та Воскресенський Узвіз, Центральна частина	х	х	8,5	1,54
м. Полтава, вул. Путилівська, північно-східна частина напроти цвинтаря	х	х	12	2,18
м. Полтава, вул. Сірова, 55, східна частина	х	х	0,2	0,04
м. Полтава, пров. Суконний, 12, Центральна частина	х	х	0,28	0,05
м. Полтава, ХТЗ, Центральна частина	х	х	0,2	0,04
м. Полтава, пров. Ломаний, Центральна частина	х	х	0,35	0,6

Ймовірний стан земельних ресурсів та ґрунту, якщо проєкт ДДП не буде затверджено.

У випадку, якщо Стратегія не буде затверджено, а заходи з охорони навколишнього природного середовища не будуть реалізовані, є ризик погіршення якісного стану ґрунтів на території громади.

Радіаційна безпека

На території громади відсутні атомні електростанції та пункти захоронення радіоактивних відходів.

Таблиця 2.26

Використання джерел іонізуючого випромінювання (ДІВ)

№ з/п	Назва одиниці адміністративно-територіального устрою регіону	Кількість радіаційно-небезпечних об'єктів (усього), од	Джерела іонізуючого випромінювання (ДІВ), що використовуються		
			кількість джерел іонізуючого випромінювання, од	загальна активність ДІВ, Бк	радіаційний фон на території підприємства, мкЗв/год
1	Полтавська міська територіальна громада	5	118	4,42*10 ¹⁴	

Таблиця 2.27

Використання джерел іонізуючого випромінювання (ДІВ) по підприємствах за 2023 рік

№ з/п	Власник ДІВ (Найменування/ Прізвище, ім'я, по батькові (за наявності))	Місцезнаходження/ Місце проживання
1	ДЕРЖАВНЕ ПІДПРИЄМСТВО «ПОЛТАВСЬКЕ УПРАВЛІННЯ ГЕОФІЗИЧНИХ РОБІТ»	ВУЛ. ЗАВОДСЬКА, 16, м. Полтава, 36007
2	КОМУНАЛЬНЕ ПІДПРИЄМСТВО «ПОЛТАВСЬКИЙ ОБЛАСНИЙ КЛІНІЧНИЙ ОНКОЛОГІЧНИЙ ДИСПАНСЕР ПОЛТАВСЬКОЇ ОБЛАСНОЇ РАДИ»	ВУЛ. МИКОЛИ ДМИТРІЄВА, 7-А, м. Полтава, 36011
3	ТОВАРИСТВО З ОБМЕЖЕНОЮ ВІДПОВІДАЛЬНІСТЮ «ШЛЮМБЕРЖЕ СЕРВІСІЗ УКРАЇНА»	Юридична адреса: ВУЛ. БОГДАНА ХМЕЛЬНИЦЬКОГО, 19-21А, поверх 16, м. Київ, 01030; Фактична адреса: ВУЛ. СЕРЕГІНА, 9А, м. Полтава, 36003
4	ТОВАРИСТВО З ОБМЕЖЕНОЮ ВІДПОВІДАЛЬНІСТЮ «ВЕЗЕРФОРД УКРАЇНА»	Юридична адреса: ВУЛ. ВЕЛИКА ВАСИЛЬКІВСЬКА, 72, корпус А, поверх 4, приміщення 7, м. Київ, 03150; Фактична адреса: вул. Половки, 62А, м. Полтава, 36010
5	ПРИВАТНЕ ПІДПРИЄМСТВО «ПОЛТАВСЬКЕ ПІДПРИЄМСТВО ГЕОФІЗИЧНИХ РОБІТ»	ВУЛ. КОМАРОВА, 9-А, м. Полтава, 36008

Таблиця 2.28

Забруднення території техногенними та техногенно-підсиленими джерелами природного походження в межах Полтавської міської територіальної громади

№	Назва адміністративно-територіальної одиниці (область, район)	Кількість населення, осіб	Радіаційний фон на території, мкЗв/год	Питома активність забруднюючих радіонуклідів, мкР/год				
				цезій-137 (техногенний)	стронцій-90 (техногенний)	радій (природний)	торій (природний)	калій (природний)
1	м. Полтава	279593	0,122	-	-	-	-	-

Ймовірний стан, якщо проєкт ДДП не буде затверджено.

У випадку, якщо Стратегія не буде затверджено, а заходи з охорони навколишнього природного середовища не будуть реалізовані, змін щодо радіаційної безпеки не передбачається.

Аналіз захворюваності

За інформацією Головного управління статистики у Полтавській області, статистичні дані щодо чисельності населення будуть оприлюднені після завершення терміну для подання статистичної та фінансової звітності, встановленого Законом України „Про захист інтересів суб'єктів подання звітності та інших документів у період дії воєнного стану або стану війни”.

Чисельність наявного населення в громаді станом на 01.01.2022 року налічувала 305539 мешканців, з яких 279593 – міське населення, 25946 – сільське. Динаміка зменшення кількості населення Полтавської громади щороку зростає. За даними Головного управління статистики у Полтавській області основним чинником скорочення чисельності населення залишається смертність. Все це вказує на негативні тенденції в демографічній ситуації області. У 2024 році, враховуючи повномасштабне вторгнення росії на територію України, всі заклади охорони здоров'я області продовжували працювати у посиленому режимі. Медична допомога надається в повному обсязі як населенню області, так і пораненим бійцям, доставленим з територій, де ведуться активні бої, та людям, які переїхали з прифронтових областей. Більшість факторів, які впливають на демографічну ситуацію в громаді, формуються на загальнодержавному рівні і залежать від фінансово-економічного стану та добробуту населення. Подолання фінансової кризи та поліпшення економічного стану населення, що в свою чергу призведе до досягнення сталого демографічного розвитку, є тривалим і складним процесом. Показники захворюваності населення і смертності залежать від великої кількості факторів – соціальних, економічних і, не в останню чергу, екологічних. Відповідно до даних головними причинами смерті населення у 2021 році стали хвороби системи кровообігу, коронавірусна інфекція COVID-19, новоутворення та зовнішні причини смерті.

Медичну допомогу мешканцям міста Полтави надають 9 лікувально-профілактичних закладів комунальної власності. З них 3 заклади первинного рівня надання меддопомоги - Центри первинної медико-санітарної допомоги, у складі яких 30 амбулаторій загальної практики-сімейної медицини, у т.ч. 13 розміщені у віддалених районах міста.

Штатна чисельність працюючих - 4978, з них лікарів – 1260 та середніх медпрацівників - 1871. Станом на 01.01.2025 у підпорядкованих закладах охорони здоров'я ліжковий фонд складає 1580 ліжок. Крім того, у амбулаторно-поліклінічних закладах функціонують денні стаціонари на 166 ліжка. Кількість

звернень до амбулаторно-поліклінічних закладів всього – 1 813 860, у тому числі до Центрів первинної медико-санітарної допомоги – 785 089.

Одним з факторів, який впливає на здоров'я та тривалість життя населення є екологічний, а саме стан повітря, води, ґрунту, особливості клімату. Тому питання збереження населення, в тому числі запобігання негативного впливу на нього факторів навколишнього середовища, знаходиться на постійному контролі керівництва громади. Всі завдання проєкту МЕРП направлені на створення екологічно привабливого та комфортного середовища проживання для мешканців, сприятливого для бізнесу та цікавого для туристів, у тому числі на підвищення рівня екологічної безпеки території, підвищення рівня суспільної екологічної свідомості, удосконалення місцевої екологічної політики, які в кінці кінців відображаються на покращенні добробуту населення та як наслідок – покращенні демографічної ситуації та здоров'я населення. Також, враховуючи сучасні умови до ключових заходів проєкту МЕРП визначено завдання, пов'язані із забезпеченням громадської безпеки, зокрема заходи щодо забезпечення цивільного захисту, спрямовані на захист населення територій від надзвичайних ситуацій та запобігання їх виникненню, забезпечення техногенної та пожежної безпеки. У закладах охорони здоров'я облаштовані найпростіші укриття. Створені записи медикаментів, продуктів харчування та води на випадок надзвичайного стану. Заклади охорони здоров'я забезпечені автономними джерелами електроживлення в достатній кількості. Сформовані запаси паливно-мастильних матеріалів. Частково проведена укомплектація закладів швидкісним інтернетом та Starlink. Внутрішньо переміщені особи отримують необхідний пакет медичних послуг на рівні мешканців громади. Лікарні, що задіяні у наданні медичної допомоги хворим категорії спецконтингенту дооснащені необхідним обладнанням, медикаментами. Збільшена можливість отримання послуг з медичної реабілітації.

В громаду продовжує надходити гуманітарна допомога медичного призначення від благодійних фондів та організацій. Заклади охорони здоров'я міста за 2024 рік отримували наступну гуманітарну допомогу: медикаменти – 1828,2 тис. грн., вироби медичного призначення - 1784,1 тис. грн.; обладнання на суму 2761,8 тис грн.; продукти харчування на суму 428,1 тис. грн.; вироби та предмети господарського призначення – 177,0 тис. грн.

У разі, якщо зміни проєкт ДДП не буде затверджено, всі передбачені заходи не будуть комплексними, інтегрованими та ефективними, адже інерційний характер розвитку ситуації в економіці та соціальному житті громади сприятиме накопиченню екологічних проблем, серед яких значна амортизація комунального обладнання та незадовільний стан інфраструктури, що можуть нести загрози техногенного характеру. Більш того, може виникнути кумулятивний ефект з проблем, що ускладнить існуючу екологічну ситуацію. Незатвердження документа державного планування не сприятиме розвитку громади. Зміни стану повітряного, водного середовища, якщо ДДП не буде

затверджено, загалом не прогнозуються. Ймовірний опосередкований вплив у зв'язку з тенденцією до збільшення навантаження на ґрунтове середовище, внаслідок збільшення ризику забруднення у разі невирішення питання з організацією території.

3. ХАРАКТЕРИСТИКА СТАНУ ДОВКІЛЛЯ, УМОВ ЖИТТЄДІЯЛЬНОСТІ НАСЕЛЕННЯ ТА СТАНУ ЙОГО ЗДОРОВ'Я НА ТЕРИТОРІЯХ, ЯКІ ЙМОВІРНО ЗАЗНАЮТЬ ВПЛИВУ

Повномасштабна російська збройна агресія та воєнні дії на території України призвели до значних наслідків у різних галузях, включаючи економіку, політику, безпеку та гуманітарну сферу. Це особливо стосується територій, які побували у тимчасовій окупації та де відбуваються активні бойові дії. Це призводить до масштабних руйнувань і пошкоджень, що зазнає житловий фонд, адміністративні будівлі, об'єкти інфраструктури, культурні та архітектурні споруди по всій території громади. Головна мета виконавчих органів міської ради – забезпечення відновлення сталого розвитку громади, підвищення комфортності проживання громадян за рахунок відбудови, відновлення та розвитку інженерно транспортної інфраструктури, вирішення соціальних і гуманітарних питань, забезпечення гідних умов життя та підвищення добробуту населення на підставі позитивних структурних зрушень в економіці, забезпечення розвитку та підвищення її конкурентоспроможності із закладанням інноваційно інвестиційної бази. Економічна та соціально-гуманітарна політика здійснюватиметься відповідно до поставлених завдань та сформованих пріоритетних заходів роботи на 2025 рік і спрямовуватиметься на вирішення наявних проблем та подальший розвиток міста, в тому числі в умовах наслідків військової агресії рф.

До основних проблем Полтавської МТГ можна віднести проблеми якісного водопостачання та водовідведення. Значна частина водопровідних мереж потребує ремонту. З метою унеможливлення виникнення надзвичайних ситуацій і небезпечних подій, зумовлених забрудненням водопровідної мережі, погіршенням якості води, виникненням екологічних катастроф, пов'язаних з нанесенням шкоди навколишньому середовищу, загибеллю людей, рослин і тварин, підприємствами водопровідно-каналізаційного господарства області постійно здійснюється перевірка систем водопроводу та каналізації, герметизації свердловин та резервуарів чистої води, виконується промивка тупикових водопровідних мереж, посилено технологічний контроль за роботою водоочисних споруд на всіх етапах водоочищення.

Частина населення громади використовує ґрунтові води через шахтні колодязі та неглибокі свердловини, створюються ризики виникнення еколого обумовлених хворіб у населення громади, зокрема обумовлене перевищеним вмістом нітритів і нітратів. Дана проблема є похідною від іншої - недостатній рівень охоплення населення послугами із водовідведення та забруднення підземних вод із вигрібних ям.

У сфері управління відходами ситуація на території Полтавської територіальної громади потребує особливої уваги. Щорічно кількість відходів, що утворюється в громаді, збільшується. Виникає нагальна потреба удосконалення роботи у напрямку організації вторинної переробки відходів. Тому у проєкті Стратегії передбачено реалізацію заходів щодо удосконалення системи управління відходами, організацію роздільного збору на території населених пунктів громади, проведення санітарного очищення території Полтавської територіальної громади, забезпечення підприємств житлово-комунального господарства матеріалами, механізмами, обладнанням та спецтехнікою.

Також реалізація завдань та заходів проєкту Стратегії сприятиме зменшенню викидів забруднюючих речовин та зменшенню впливу на клімат, у тому числі парникових газів. Для цього у проєкті Стратегії визначені завдання щодо впровадження альтернативних джерел енергії, енергозберігаючих технологій на території громади. У проєкті Стратегії передбачається реалізація заходів щодо підвищення рівня суспільної екологічної свідомості населення, підвищення екологічної культури та популяризація відновлювальних джерел енергії, що опосередковано сприятиме зменшенню викидів забруднюючих речовин від населення; заходи, пов'язані з озелененням населених пунктів Полтавської територіальної громади з метою відновлення якості атмосферного повітря громади.

Стратегія визначає пріоритетні напрями соціального і економічного розвитку, враховує екологічні завдання місцевого рівня в інтересах ефективного, стабільного соціально-економічного розвитку громади та підвищення якості життя населення.

Вплив на навколишнє природне середовище, у тому числі на здоров'я населення, при впровадженні заходів, може мати як позитивні, так і негативні наслідки.

За інформацією Міністерства охорони здоров'я, найбільш несприятливому впливу шкідливих факторів підлягає населення, яке мешкає в межах санітарно-захисних смуг промислових підприємств, що є порушенням вимог «Державних санітарних правил планування та забудови населених місць»: у міських поселеннях 3,4 % проб атмосферного повітря містять забруднюючі речовини у концентраціях, що перевищують гранично допустимі, у сільських поселеннях – 1,3%.

Значний негативний вплив на стан ґрунтових вод чинить забруднення нафтопродуктами. Забруднення міжпластових підземних вод носить локальний характер, залежить від техногенного навантаження на геологічне середовище та захищеності підземних вод. Ділянки забруднення міжпластових підземних вод знаходяться, переважно, у зоні впливу поверхневого комплексу утилізації дренажних вод, невпорядкованих складів зберігання промислових відходів, мінеральних добрив, отрутохімікатів та непридатних хімічних засобів захисту

рослин, тваринницьких комплексів, сільгоспвиробників та інших локальних об'єктів, що впливають на стан підземних вод.

Концепція об'єктів захоронення відходів у місцях локалізації виробництва та населення, превалююче забруднення довкілля основними суб'єктами ЖКГ, значний вплив транспортної інфраструктури на комфортність умов проживання населення зумовлюють розглядати всі заходи Стратегії, спрямовані на модернізацію соціальної та виробничої інфраструктури регіону, як зони підвищеної уваги.

Оскільки в Стратегії передбачені заходи, спрямовані на забезпечення комфортних та безпечних умов для життя населення регіону, то її реалізація з високою ймовірністю має зменшити негативний вплив на довкілля і здоров'я населення, від чого можна очікувати позитивні результати на всій її території.

На території Полтавської територіальної громади розташовані об'єкти природно-заповідного фонду, підтримання та збереження якого є передумовою гармонійного розвитку території та забезпечення здоров'я населення регіону. Доцільно розглянути заходи до розширення переліку об'єктів ПЗФ.

Концентрація об'єктів захоронення відходів у місцях локалізації виробництва та населення, створює дисбаланс у антропогенному навантаженні на території регіону. До Стратегії включені заходи щодо підвищення ефективності управління відходами, реалізація яких дозволить позбутись асиметричності та екологічного тиску на основні місця їх зберігання і накопичення.

Заходи Стратегії, орієнтовані на формування екологічної культури та свідомості населення, дозволять підтримувати і поліпшити стан довкілля та умов життєдіяльності населення регіону.

На основі оцінок, можна зробити такі висновки **щодо ймовірних наслідків** для довкілля від реалізації Стратегії:

1. Ймовірний вплив на атмосферне повітря. Можливий частковий негативний вплив, а саме: збільшення кількості одиниць транспорту внаслідок розвитку транспортної інфраструктури, а також проведення ремонтних робіт автомобільних доріг призведе до збільшення кількості викидів у атмосферу від пересувних джерел, це ймовірно може призвести до погіршення якості повітря; можливі позитивні наслідки - поліпшення якості атмосферного повітря: зменшення рівня забруднення атмосферного повітря; впровадження у виробництво нових сучасних технологій та технічне переоснащення виробництва; обґрунтоване скорочення споживання традиційних видів паливно-енергетичних ресурсів, у першу чергу імпортованого природного газу.

При будівництві та експлуатації об'єктів згідно Стратегії, викиди забруднюючих речовин в атмосферне повітря будуть здійснюватися від стаціонарних джерел (розрахункові та фактично заміряні приземні концентрації яких не повинні перевищувати значення гранично допустимих концентрацій (ГДК)) та

пересувних джерел забруднення, а саме викиди автомобільного транспорту. При дотриманні норм природоохоронного законодавства, рекомендацій, технологічних режимів проектована діяльність буде чинити мінімальний вплив на повітряний басейн.

2. Ймовірний вплив на водні ресурси. Позитивні наслідки: покращення стану водних ресурсів області: зменшення обсягів скидів у водойми громади шляхом реконструкції та будівництва очисних споруд; реалізація проектів по відновленню і підтриманню сприятливого гідрологічного режиму та санітарного стану річок.

В період будівництва об'єктів та їх експлуатації, які можуть бути створені в рамках реалізації Стратегії, буде забезпечено виконання заходів для унеможливлення шкідливого впливу на водне середовище.

3. Ймовірний вплив на клімат. Змін мікроклімату в результаті реалізації заходів Стратегії не очікується, оскільки в результаті експлуатації об'єктів відсутні значні виділення теплоти, інертних газів, вологи. Особливості кліматичних умов, які сприяють зростанню інтенсивності впливів реалізації заходів Стратегії на навколишнє середовище, відсутні. Відповідно до рекомендацій Міністерства енергетики та захисту довкілля України від 03.03.2020 року №26/1.4-11.3-5650 «Рекомендації щодо включення кліматичних питань до документів державного планування» враховано специфіку розгляду питань впливу на клімат, яка відрізняється від впливу на інші компоненти довкілля. Негативні наслідки, що можуть збільшувати вплив на клімат, а саме – збільшують викиди та зменшують поглинання ПГ: збільшення сумарного щорічного негативного впливу на клімат внаслідок: збільшення площі виробничої забудови; збільшення енерго-, ресурсо- та водокористування; збільшення використання транспорту. Одноразові викиди ПГ під час проведення ДДП: проведення підготовчих та будівельних робіт за рахунок викидів вихлопних газів техніки, земельні роботи.

4. Ймовірний вплив на відходи - позитивні наслідки: планується перехід здебільшого на контейнерний спосіб збирання відсортованих твердих побутових відходів.

В цілому передбачається забезпечення екологічної безпеки у сфері поводження з відходами, в тому числі забезпечення екологічно безпечного збирання, перевезення, зберігання, оброблення, утилізації, видалення, знешкодження і захоронення відходів.

5. Ймовірний вплив на земельні ресурси - внаслідок реалізації Стратегії не передбачається змін у топографії або в характеристиках рельєфу, поява таких загроз, як землетруси, зсуви, селеві потоки, провали землі та інші подібні загрози; позитивні наслідки: внесення відомостей до Державного земельного кадастру про земельні ділянки державної та комунальної власності підприємств, установ та організацій, які мають в користуванні земельні ділянки, але відомості про які не внесені до Державного земельного кадастру;

забезпечення ефективності використання земельних ресурсів; підвищення цінності земельних ресурсів, зменшення зсувів земель.

Постійного впливу на елементи ґрунтового середовища в умовах проектування та будівництва не передбачається. Але частково можливий варіант порушення (руйнування) ґрунтів під час будівництва (трансформація шарів землі), руху транспортних засобів, вібрацій від процесів виробництва, які можуть підсилюватись під впливом природних чинників – вітру, дощових потоків, а тому слід здійснити рекультиваційні заходи зі збереження родючого шару та відновлення порушених ділянок шляхом заходів фітомеліорації зеленими насадженнями та стійкими газонними сумішами.

6. Ймовірний вплив на геологічне середовище. Здійснення діяльності виключатиме значні впливи на основні елементи геологічної структурно-тектонічної будови та не викликатиме змін існуючих ендегенних і екзогенних явищ природного й техногенного походження (зсувів, селів, сейсмічного стану та інш.).

7. Ймовірний вплив на ландшафти. Реалізація Стратегії сприятиме збереженню природного ландшафтного різноманіття. Упорядкування стихійних звалищ і мінімізація забруднення сприятиме покращенню естетичної якості території та забезпечить умови для відновлення природних екосистем, що позитивно впливатиме на сталий розвиток громади.

8. Ймовірний вплив на біорізноманіття, природоохоронні території та об'єкти історико-культурної спадщини.

Значних змін в системі дослідженої території в результаті реалізації заходів Стратегії не прогнозується. Незначним, короткопливним об'єктом впливу на тваринний світ під час будівництва служитиме робота будівельної техніки та інвентарю. З огляду на характері запланованих робіт, значного впливу на місцеву фауну та флору не очікується. Важливою пропозицією щодо поліпшення навколишнього середовища є формування газонної мережі, озеленення вільних від забудови територій багаторічними деревами, у тому числі декоративними формами, антропотолерантними видами та догляд за ними. Стратегією не передбачається реалізація заходів, що можуть призвести до негативного впливу на існуючі об'єкти природно-заповідного фонду та екомережу області. Об'єкти всесвітньої спадщини, їх території та буферні зони, об'єкти культурної спадщини, їх території та зони охорони пам'яток культурної спадщини, об'єкти археологічної спадщини, історико-культурні заповідники – на території громади відсутні.

9. Ймовірний вплив на здоров'я населення та інфраструктура - наслідки позитивні: поліпшення санітарно-епідеміологічної та санітарно-епізоотичної ситуації; поліпшення сфери охорони здоров'я, освіти, фізичної культури; поточний ремонт вулиць та тротуарів, ремонт мереж водопроводу та зливової каналізації; негативний вплив на стан здоров'я чи захворюваність населення не очікується.

Ймовірний вплив на здоров'я населення. Серед ризиків впливу на здоров'я населення, які стосуються документа державного планування можна віднести: якість атмосферного повітря на ділянках впливу автотранспорту та під час експлуатації проєктованих об'єктів. При реалізації проєктних рішень не очікуватиметься негативного впливу на здоров'я населення. Здійснення викидів забруднюючих речовин за умов дотримання гранично допустимих концентрацій не створюватиме факторів негативного впливу на здоров'я місцевого населення. Утворені відходи організовано збиратимуться та направляються відповідно до призначення на утилізацію/ складування/ переробку/ знешкодження згідно чинних нормативних вимог. Рівні шуму, вібрації не повинні перевищувати гранично допустимі концентрації та норми допустимого впливу.

4. ЕКОЛОГІЧНІ ПРОБЛЕМИ, У ТОМУ ЧИСЛІ РИЗИКИ ВПЛИВУ НА ЗДОРОВ'Я НАСЕЛЕННЯ, ЯКІ СТОСУЮТЬСЯ ПРОГРАМИ, ЗОКРЕМА ЩОДО ТЕРИТОРІЙ З ПРИРОДООХОРОННИМ СТАТУСОМ

Прямо пов'язати ті чи інші наслідки для здоров'я населення з впливом конкретних заходів з реалізації Стратегії досить складно (так само, як і навпаки, довести відсутність такого зв'язку), оскільки вплив на здоров'я часто неспецифічний і носить опосередкований характер, має пролонгований прояв, характеризується наявністю часового лагу між моментом виникнення та проявом наслідків. Можуть спостерігатися кумулятивні ефекти, пов'язані з декількома видами господарської діяльності. Так, наприклад, захворювання дихальної системи можуть бути наслідками впливу як об'єктів житлово-комунального господарства, так і транспорту.

Заходи Стратегії мають забезпечити поступове виконання природоохоронних заходів і як наслідок, подолання ключових екологічних проблем регіону, серед яких нижчеперелічені:

1) забруднення атмосферного повітря викидами забруднюючих речовин від промислових підприємств та пересувних джерел.

Один із факторів впливу на забруднення атмосферного повітря є забруднення пересувними джерелами, в першу чергу автотранспортом. Для вирішення даної проблеми у Стратегії передбачено контроль за викидами CO₂ в атмосферу від стаціонарних та пересувних джерел забруднення.

2) забруднення водних об'єктів скидами забруднюючих речовин із зворотними водами підприємств, підприємств житлово-комунального господарства.

Сучасний стан поверхневих водойм області характеризується антропогенним тиском суб'єктів господарювання. Значна частина недостатньо очищених стоків щорічно потрапляє у водні об'єкти та завдає їм незворотної шкоди. Найбільшими забруднювачами поверхневих водних об'єктів залишаються підприємства комунального господарства. Серед причин незадовільної роботи каналізаційних очисних споруд – їх перевантаженість або недовантаженість, зношеність обладнання та відсутність коштів на проведення поточних ремонтних робіт чи реконструкції в цілому.

Існуючі технологічні регламенти роботи очисних споруд наразі не можуть забезпечити ефективну очистку зворотних вод, і, як наслідок, фіксується скид

недостатньо очищених стічних вод до поверхневих водних об'єктів із перевищенням гранично допустимих показників вмісту фосфатів.

Робоча група з СЕО визначила рейтинг ключових екологічних проблем Полтавської територіальної громади (табл. 4.1).

Таблиця 4.1

Ключові екологічних проблеми

№ рейтинг	Проблема
1	Забруднення атмосферного повітря викидами автотранспорту
2	Забруднення водних об'єктів скидами забруднюючих речовин із зворотними водами промислових підприємств і підприємств житлово-комунального господарства
3	Низький рівень використання альтернативних джерел енергії
4	Незадовільний стан полігону ТПВ
5	Низький рівень утилізації відходів I-IV класів небезпеки
6	Низька свідомість населення щодо поводження з органічними відходами, зокрема спалювання трави, листя, сухою у домогосподарствах
7	Відсутність підприємств з переробки ТПВ
8	Неконтрольоване поширення інвазійних видів, зокрема борщівника Сосновського та амброзії полинолистої
9	Фізична зношеність і аварійність водопровідних мереж
10	Низький рівень впровадження енергоефективних технологій
11	Незадовільний санітарний стан прибережних смуг річок та водойм громади
12	Висока енергоємність та ресурсоємність виробництва
13	Низький рівень екологічної культури у представників бізнесу та населення
14	Незадовільний стан каналізаційних мереж і насосних станцій
15	Відсутність системного екологічного моніторингу та інформування населення про основні показники стану довкілля
16	Слабкі важелі впливу органів місцевого самоврядування на процеси техногенного навантаження в МТГ

SWOT-аналіз є дієвим інструментом для прийняття стратегічних, коротко- та довгострокових управлінських рішень щодо подальшого удосконалення ДДП з урахуванням регіональних особливостей. Виявлені при проведенні SWOT-аналізу слабкості, можливості і загрози можуть бути використані при прийнятті стратегічних, коротко- та довгострокових управлінських рішень. Результати SWOT - аналізу екологічної ситуації у Полтавській МТГ наведено в таблиці 4.2.

Таблиця 4.2

SWOT-аналіз екологічної ситуації в Полтавській МТГ

Сильні сторони	Слабкі сторони
Зручне географічне розташування та розвинене транспортно-логістичне сполученіє.	Недостатньо розвинена система інфраструктури управління відходами, відсутність схеми санітарного очищення населених пунктів, застарілий парк спеціалізованої техніки, відсутність сучасного полігону твердих побутових відходів із комплексом для сортування та переробки.
Наявність високої родючості земель сільськогосподарського призначення, які займають близько 50% від загальної площі території Полтавської міської громади.	Низький рівень екологічної свідомості населення громади поглиблює проблему неналежного поводження з відходами та ускладнює впровадження ефективної системи їх роздільного збору і перероблення.

<p>Багатогалузовий господарський комплекс. Наявність сучасних технологій у різних галузях промисловості та в сільському господарстві, а також підприємств, які реалізують свою продукцію як в Україні, так і її межами, таким чином популяризуючи та створюючи позитивний імідж громади.</p>	<p>Відсутність повної інвентаризації земельних ділянок та актуальної містобудівної документації Полтавської міської територіальної громади ускладнює ефективне управління земельними ресурсами та просторовим розвитком.</p>
<p>Наявність природних ресурсів (зокрема нафти та газу), а також екологічно чистих рекреаційних зон (ландшафтні заказники місцевого значення «Сем'янівський», «Ковалівський» та ботанічний заказник місцевого значення «Рожаївський») є потужним потенціалом розвитку Полтавської міської територіальної громади.</p>	<p>Зношені майже на 70 % мережі водопостачання та водовідведення громади, застаріла система очищення стічних вод. У старостинських округах значна частина домогосподарств не підключена до централізованого водовідведення, а подекуди — навіть до водопостачання.</p>
<p>Наявність міжнародних проектів, реалізація грантів у сфері управління відходами</p> <p>Наявність потенційно вільних територій для розвитку рекреації, об'єктів туризму. Наявність вільних земельних ділянок для розвитку бізнесу</p>	<p>Відсутність комплексного підходу до розвитку туристичної інфраструктури та промоції різних видів туризму на території старостинських округів Полтавської міської територіальної громади.</p> <p>Недостатня культура підтримки здорового способу життя серед мешканців громади проявляється у низькому рівні профілактики захворювань, нерегулярному проходженні щорічних медичних оглядів, чекапів, недостатній увазі до вакцинації та раннього виявлення хвороб.</p>
<p>Сприятлива екологічна ситуація: якість води, яка видобувається з підземних водних об'єктів, прийнятна якість повітря – відсутність потужних промислових підприємств; ґрунти – площа ґрунтів земель сільськогосподарського призначення з середнім вмістом гумусу становить - 46,2%, з підвищеним - 53,8 %.</p>	<p>Недостатня кількість автоматизованого обладнання для моніторингу стану довкілля (повітря, водних ресурсів, ґрунтів тощо) обмежує можливість оперативного виявлення екологічних загроз і запобігання негативним наслідкам для населення та екосистем.</p> <p>Високий рівень фізичного та морального зносу житлового фонду, особливо будівель, розташованих на центральних вулицях громади, створює значні урбаністичні, соціальні та безпекові ризики</p> <p>Недосконала система управління водним фондом громади проявляється у відсутності єдиної політики з утримання, експлуатації та охорони водних об'єктів, а також неналежному обліку та балансоутриманні гідротехнічних споруд</p> <p>Недостатній рівень озеленення міста та недостатність сучасної спеціалізованої техніки для догляду за зеленими насадженнями</p>
<p>Можливості</p>	<p>Загрози</p>
<p>Розширення діяльності в Україні проектів міжнародної технічної допомоги, які підтримуватимуть, в тому числі і відновлення громад.</p>	<p>Скорочення закордонної фінансової підтримки заходів з відновлення інфраструктурного середовища громади</p>

Затвердження та реалізація Плану Відновлення України	Збільшення тривалості та частоти знеструмлень
Створення нових промислових зон на основі нових та існуючих підприємств, в т.ч. державної форми власності	Підвищення соціальної напруги в результаті зростання цін на енергоносії, продукти харчування та послуги.
Продовження отримання міжнародної допомоги в значущому для України обсязі на відновлення транспортної, енергетичної, соціальної інфраструктури	Подальше блокування експорту зерна та припинення дії «Зернової угоди».
Повоєнна реалізація Стратегії розвитку країни, громад надасть поштовх до розбудови держави на інноваційних технологічних засадах.	Зниження купівельної спроможності населення, рівня його зайнятості

Під час реалізації заходів та проєктів Стратегії необхідно врахувати наявні проблеми території, на якій заплановано впровадження діяльності та запропонувати найбільш екологічно вигідну територіально-планувальну організацію з урахуванням всіх планувальних обмежень (згідно із Державними будівельними нормами України планування та забудова територій ДБН Б.2.2-12-2019 «Планування та забудова територій» та Державними санітарними правилами планування та забудови населених пунктів ДСП 173-96 та інше).

Планувальні обмеження на території, яка запланована для впровадження діяльності визначають загальні вимоги до режиму використання земельних ділянок, по яких проходять інженерні та транспортні комунікації, вимоги до експлуатації та проєктування інженерних мереж, а також режим використання земельних ділянок, що потрапляють в санітарно-захисні та охоронні зони.

Обмеження за вимогами охорони здоров'я та захисту життя – визначається санітарно-гігієнічними нормами.

Обмеження за природоохоронними вимогами – визначається на підставі Законів України «Про охорону навколишнього природного середовища» та «Про природнозаповідний фонд» та іншими нормативно-правовими документами у сфері охорони навколишнього природного середовища.

Обмеження за інженерно-геологічними умовами – визначається за даними інженерно-геологічних пошукових робіт.

Умови і обмеження забудови земельних ділянок враховуються при розробленні землевпорядної документації відповідної земельної ділянки.

5. ЗОБОВ'ЯЗАННЯ У СФЕРІ ОХОРОНИ ДОВКІЛЛЯ, У ТОМУ ЧИСЛІ ПОВ'ЯЗАНІ ІЗ ЗАПОБІГАННЯМ НЕГАТИВНОМУ ВПЛИВУ НА ЗДОРОВ'Я НАСЕЛЕННЯ, ВСТАНОВЛЕНІ НА МІЖНАРОДНОМУ, ДЕРЖАВНОМУ ТА ІНШИХ РІВНЯХ, ЩО СТОСУЮТЬСЯ ПРОГРАМИ, А ТАКОЖ ШЛЯХИ ВРАХУВАННЯ ТАКИХ ЗОБОВ'ЯЗАНЬ ПІД ЧАС ЇЇ ПІДГОТОВКИ

Законом України «Про охорону навколишнього природного середовища» (№ 1264-XII від 25.06.91, зі змінами) визначено, що місцеві ради несуть відповідальність за стан навколишнього природного середовища на своїй території і в межах своєї компетенції:

- а) забезпечують реалізацію екологічної політики України, екологічних прав громадян;
- б) дають згоду на розміщення на своїй території підприємств, установ і організацій у порядку, визначеному законом;
- в) затверджують з урахуванням екологічних вимог проекти планування і забудови населених пунктів, їх генеральні плани та схеми промислових вузлів;
- г) видають (переоформлюють, видають дублікати, припиняють дію) дозволи на спеціальне використання природних ресурсів місцевого значення у випадках, передбачених законом;
- д) затверджують місцеві екологічні програми;
- е) організують вивчення навколишнього природного середовища;
- є) створюють і визначають статус резервних, в тому числі й валютних, фондів для фінансування програм та інших заходів щодо охорони навколишнього природного середовища;
- з) забезпечують інформування населення про стан навколишнього природного середовища, функціонування місцевих екологічних автоматизованих інформаційно-аналітичних систем;
- и) організують роботу по ліквідації екологічних наслідків аварій, залучають до цих робіт підприємства, установи та організації, незалежно від їх підпорядкування та форм власності, і громадян;
- і) приймають рішення про організацію територій та об'єктів природно-заповідного фонду місцевого значення та інших територій, що підлягають особливій охороні;
- ї) здійснюють контроль за додержанням законодавства про охорону навколишнього природного середовища.

Засади екологічної політики України визначено Законом України «Про Основні засади (стратегію) державної екологічної політики України на період до 2030 року». Закон передбачає інтегрування екологічних вимог під час розроблення і затвердження документів державного планування, галузевого (секторального), регіонального та місцевого розвитку.

Відповідно до Указу Президента України «Про Цілі сталого розвитку України на період до 2030 року» (№ 722/2019 від 30.09.2019) в програмних документах має бути забезпечено дотримання Цілей сталого розвитку України на період до 2030 року.

Стратегічні цілі спрямовані на підвищення рівня екологічної безпеки, зменшення впливів та наслідків зміни клімату в Україні визначені розпорядженнями Кабінету Міністрів України від 20 жовтня 2021 року № 1363 «Про схвалення Стратегії екологічної безпеки та адаптації до зміни клімату на період до 2030 року» та від 30 травня 2024 року № 483-р Про схвалення Стратегії формування та реалізації державної політики у сфері зміни клімату на період до 2035 року і затвердження операційного плану заходів з її реалізації у 2024-2026 роках».

Основними міжнародними правовими документами щодо СЕО є Протокол про стратегічну екологічну оцінку (Протокол про СЕО) до Конвенції про оцінку впливу на навколишнє середовище у транскордонному контексті (Конвенція Еспо), ратифікований Верховною Радою України (№ 562-VIII від 01.07.2015), та Директива 2001/42/ЄС про оцінку впливу окремих планів і програм на навколишнє середовище, імплементація якої передбачена Угодою про асоціацію між Україною та ЄС.

В Україні проведення СЕО регламентується Законом України «Про стратегічну екологічну оцінку» (№ 2354-VIII від 20.03.2018).

Національним планом дій з охорони навколишнього природного середовища на період до 2025 року, затвердженого розпорядженням Кабінету Міністрів України від 21 квітня 2021 року № 443-р визначені наступні цілі: 62 – формування у суспільстві екологічних цінностей і засад сталого споживання та виробництва; – забезпечення сталого розвитку природно-ресурсного потенціалу України; – інтеграція екологічної політики до усіх сфер соціально-економічного розвитку України; – зниження екологічних ризиків та мінімізація їх впливу на екосистеми і здоров'я українців; – удосконалення та розвиток державної системи природоохоронного управління.

Правові засади у сфері поводження з відходами забезпечуються Законом України «Про управління відходами» (№ 2320-IX від 20.06.2022 зі змінами). Цей Закон визначає правові, організаційні, економічні засади діяльності щодо запобігання утворенню, зменшення обсягів утворення відходів, зниження негативних наслідків від діяльності з управління відходами, сприяння підготовці відходів до повторного використання, рециклінгу і відновленню з метою

запобігання їх негативному впливу на здоров'я людей та навколишнє природне середовище.

Повноваження органів місцевого самоврядування у сфері управління відходами визначаються статтею 26 Закону України «Про управління відходами».

Юридичні засади поводження з водними ресурсами визначаються Водним кодексом України та іншими законодавчими актами, розробленими для забезпечення збереження, збалансованого й науково обґрунтованого використання та відновлення водних ресурсів, захисту водних ресурсів від забруднення, зараження й виснаження, запобігання та пом'якшення негативного впливу, покращення екологічного стану водних об'єктів і захисту прав водокористувачів. Найголовнішими питаннями у сфері водопостачання та водовідведення є дозвіл на забір води із джерел водопостачання (дозвіл на спеціальне водокористування) і дозвіл на скидання очищених та неочищених стічних вод у навколишнє середовище. З 04 червня 2017 року набрав чинності Закон України «Про внесення змін до деяких законодавчих актів України, що регулюють відносини, пов'язані з одержанням документів дозвільного характеру щодо спеціального водокористування» від 07 лютого 2017 року № 1830-VIII, яким внесено зміни до Водного кодексу України в частині процедури отримання дозволів на спеціальне водокористування. Основне чинне екологічне законодавство та норми у сфері користування водними ресурсами: постанова Кабінету Міністрів України від 13 березня 2002 року № 321 «Про затвердження Порядку видачі дозволів на спеціальне водокористування»; постанова Кабінету Міністрів України від 11 вересня 1996 року № 1100 «Про Порядок розроблення і затвердження нормативів гранично допустимого скидання забруднюючих речовин та перелік забруднюючих речовин, скидання яких нормується»; Водна стратегія України на період до 2050 року схвалена розпорядженням Кабінету Міністрів України від 09 грудня 2022 року № 1134. наказ Міністерства охорони здоров'я України від 12 травня 2010 року № 400 «Про затвердження Державних санітарних норм та правил "Гігієнічні вимоги до води питної, призначеної для споживання людиною"; наказ Міністерства екології та природних ресурсів України від 05 березня 2021 року № 173 «Про затвердження Інструкції про порядок розробки та затвердження гранично допустимих скидів (ГДС) речовин у водні об'єкти із зворотними водами»; постанова Кабінету Міністрів України від 18 грудня 1998 року № 2024 «Про правовий режим зон санітарної охорони водних об'єктів».

Правове та інституційне регулювання, ключові екологічні вимоги у сфері охорони атмосферного повітря визначено Законом України «Про охорону атмосферного повітря». Основне чинне законодавство та норми у сфері захисту атмосферного повітря: постанова Кабінету Міністрів України від 13 березня 2002 року № 300 «Про Порядок розроблення і затвердження нормативів гранично допустимого рівня впливу фізичних та біологічних факторів стаціонарних джерел забруднення на стан атмосферного повітря»; постанова

Кабінету Міністрів України від 13 березня 2002 року № 302 «Про затвердження Порядку проведення робіт, пов'язаних з видачею дозволів на викиди забруднюючих речовин в атмосферне повітря стаціонарними джерелами, обліку суб'єктів господарювання, які отримали такі дозволи»; постанова Кабінету Міністрів України від 13 грудня 2001 року № 1655 «Про затвердження Положення про порядок здійснення державного обліку в галузі охорони атмосферного повітря»; посібник з інвентаризації джерел викидів в атмосферне повітря (далі – Посібник ЄМЕП/ЄЕА), яким рекомендовано максимально допустимі концентрації та «можливі рівні безпечного ефекту» для забруднюючих речовин в атмосферному повітрі для заселених територій.

В Україні сформовано інвестиційне законодавство, в якому, зокрема, значна увага приділяється необхідності дотримання екологічних норм в процесі інвестиційної діяльності. Так Законом України «Про інвестиційну діяльність» (№ 1560-XII від 18.09.1991) встановлюється заборона інвестування в об'єкти, створення і використання яких не відповідає вимогам санітарно-гігієнічних, радіаційних, екологічних, архітектурних та інших норм, встановлених законодавством України (ст.4). В разі порушення екологічних, санітарно-гігієнічних та архітектурних норм державний орган може прийняти рішення про зупинення або припинення інвестиційної діяльності (ст.21). Також в ст. 8 зазначається, що інвестор зобов'язаний одержати висновок з оцінки впливу на довкілля у випадках та порядку, встановлених Законом України «Про оцінку впливу на довкілля» (№ 2059-VIII від 23.05.2017).

Основні принципи забезпечення сталого ведення та управління лісовим і мисливським господарством, збереження біорізноманіття визначені Лісовим Кодексом України, Законами України «Про природно-заповідний фонд», «Про тваринний світ», «Про рослинний світ», Державною стратегією управління лісами України до 2035 року, схваленою розпорядженням Кабінету Міністрів України від 29 грудня 2021 року № 1777-р.

Основними міжнародними правовими документами, ратифікованими Україною, що стосуються Стратегії, є:

- Закон України «Про ратифікацію Рамкової конвенції ООН про зміну клімату» від 29 жовтня 1996 р. № 435/96-ВР;
- Закон України «Про ратифікацію Конвенції про охорону біологічного різноманіття» від 29 листопада 1994 р. № 257/94-ВР;
- Закон України «Про приєднання України до Картахенського протоколу про біобезпеку до Конвенції про біологічне різноманіття» від 12 вересня 2002 р. № 152-IV;
- Закон України «Про ратифікацію Конвенції про доступ до інформації, участь громадськості в процесі прийняття рішень та доступ до правосуддя з питань, що стосуються довкілля» від 6 липня 1999 р. № 832-XIV;

- Закон України «Про ратифікацію Європейської ландшафтної конвенції» від 7 вересня 2005 р. № 2831-IV;
- Закон України «Про приєднання України до Бернської Конвенції про охорону дикої флори та фауни і природних середовищ, існуючих в Європі» від 29.10.96 № 436/96-ВР.

Крім того, Стратегія орієнтована на виконання зобов'язань у сфері охорони довкілля, у тому числі пов'язані із запобіганням негативному впливу на здоров'я населення, встановлені на міжнародному рівні, зокрема:

- Директивою № 2008/50/ЄС про якість атмосферного повітря та чистіше повітря для Європи;
- Директивою № 2004/107/ЄС про миш'як, кадмій, ртуть, нікель і поліциклічні ароматичні вуглеводні в атмосферному повітрі;
- Директивою № 2008/98/ЄС про відходи;
- Директивою № 1999/31/ЄС про захоронення відходів зі змінами і доповненнями, внесеними Регламентом (ЄС) № 1882/2003;
- Директивою № 2000/60/ЄС про встановлення рамок діяльності Співтовариства у сфері водної політики зі змінами і доповненнями, внесеними Рішенням № 2455/2001/ЄС і Директивою 2009/31/ЄС;
- Директивою № 2007/60/ЄС про оцінку та управління ризиками затоплення;
- Директивою № 2009/147/ЄС про захист диких птахів;
- Директива № 92/43/ЄС про збереження природного середовища існування, дикої флори та фауни, зі змінами і доповненнями, внесеними Директивами №№ 97/62/ЄС, 2006/105/ЄС та Регламентом (ЄС) № 1882/2003.

Стратегія відповідає засадам основного нормативно-правового документу, що визначає засади екологічної політики в Україні – Закону України «Про Основні засади (стратегію) державної екологічної політики України на період до 2030 року» (ухвалено Верховною Радою України 28 лютого 2019 року).

Загалом, відповідно до нормативно-правової бази України, проєкт Стратегії відповідає ряду зобов'язань:

- забезпечення пріоритетності вимог екологічної безпеки, обов'язковості додержання екологічних стандартів, нормативів та лімітів використання природних ресурсів;
- виконання заходів, що гарантують екологічну безпеку середовища для життя і здоров'я людей, а також запобіжний характер заходів щодо охорони довкілля;
- проєктне спрямування на збереження просторової та видової різноманітності і цілісності природних об'єктів і комплексів;
- використання отриманих висновків моніторингу та комплексу охоронних заходів для виконання можливостей факторів позитивного впливу на охорону довкілля;

- формування динамічного урівноваженого стану довкілля, що забезпечуватиме екологічне, санітарно-безпечне середовище для життєдіяльності населення;
- забезпечення реалізації заходів, пов'язаних зі збереженням та поліпшенням стану поверхневих та підземних водних ресурсів, земельних ресурсів, у тому числі ПЗФ.
- забезпечення загальної доступності Стратегії та самого звіту СЕО відповідно до вимог Законів України «Про доступ публічної інформації» і «Про стратегічну екологічну оцінку» шляхом розміщення на офіційному веб-сайті органу місцевого самоврядування.

Враховуючи результати аналізу, можна зробити висновок, що Стратегія відповідає цілям екологічної політики, встановлених на національному та регіональному рівнях; враховує більшість з них і пропонує комплекс заходів, спрямованих на їх виконання.

6. ОПИС НАСЛІДКІВ ДЛЯ ДОВКІЛЛЯ, У ТОМУ ЧИСЛІ ДЛЯ ЗДОРОВ'Я НАСЕЛЕННЯ, У ТОМУ ЧИСЛІ ВТОРИННИХ, КУМУЛЯТИВНИХ, СИНЕРГІЧНИХ, КОРОТКО-, СЕРЕДНЬО- ТА ДОВГОСТРОКОВИХ, ПОСТІЙНИХ І ТИМЧАСОВИХ, ПОЗИТИВНИХ І НЕГАТИВНИХ НАСЛІДКІВ

Реалізація заходів, передбачених Стратегією, може супроводжуватись появою прямих та опосередкованих наслідків, як для окремих компонентів довкілля, так і сукупним впливом на природні процеси та комплекси. Значного негативного впливу під час планованої діяльності на довкілля та здоров'я населення не передбачається.

Наслідки для довкілля, у тому числі для здоров'я населення – це будь-які ймовірні наслідки реалізації завдань Стратегії для покращення біорізноманіття, ґрунту, клімату, повітря, води, ландшафту, природних територій та об'єктів, безпеки життєдіяльності населення та його здоров'я, матеріальних активів, об'єктів культурної спадщини та взаємодія цих факторів.

Під кумулятивним впливом розуміється сукупність впливів від реалізації планованої діяльності та інших, що існують або плануються в найближчому майбутньому видів антропогенної діяльності (прямий і опосередкований вплив людства на навколишнє середовище та його компоненти внаслідок господарської діяльності), які можуть призвести до значних негативних або позитивних впливів на навколишнє середовище або соціально-економічні умови.

Синергічні наслідки – сумарний ефект, який полягає у тому, що при взаємодії двох або більше факторів їх дія суттєво переважає дію кожного окремо компоненту.

Реалізація заходів, передбачених Стратегією, може супроводжуватись появою прямих та опосередкованих наслідків, як для окремих компонентів довкілля, так і сукупним впливом на природні процеси та комплекси.

Таблиця 6.1

Ймовірні наслідки для довкілля від реалізації Стратегії

Чи може реалізація Плану спричинити:	Негативний вплив			Пом'якшення існуючої ситуації
	Так	Ймовірно	Ні	
Повітря				

1. Збільшення викидів забруднюючих речовин від стаціонарних джерел?			•	+
2. Збільшення викидів забруднюючих речовин від пересувних джерел?			•	+
3. Погіршення якості атмосферного повітря			•	+
4. Зміни повітряних потоків, вологості, температури або ж будь-які локальні чи регіональні зміни клімату?			•	+
Водні ресурси				
5. Збільшення обсягів скидів у поверхневій воді?			•	+
6. Будь-які зміни якості поверхневих вод (зокрема таких показників, як температура, розчинений кисень, прозорість, але не обмежуючись ними)?			•	
7. Значне зменшення кількості вод, що використовуються для водопостачання населенню?			•	+
8. Збільшення навантаження на каналізаційні системи та погіршення якості очистки стічних вод?			•	+
9. Появу загроз для людей і матеріальних об'єктів, пов'язаних з водою (зокрема таких, як паводки або підтоплення)?			•	+
10. Зміни напрямів і швидкості течії поверхневих вод або зміни обсягів води будь-якого поверхневого водного об'єкту?			•	
11. Порушення гідрологічного та гідрохімічного режиму малих річок регіону?			•	+
12. Зміни обсягів підземних вод (шляхом відбору чи скидів або ж шляхом порушення водоносних горизонтів)?			•	
13. Забруднення підземних водоносних горизонтів?			•	
Відходи				
14. Збільшення кількості утворених твердих побутових відходів?			•	+
15. Збільшення кількості утворених чи накопичених промислових відходів „відходи, що не є небезпечними“?			•	
16. Збільшення кількості небезпечних відходів?			•	
17. Спорудження еколого-небезпечних об'єктів поводження з відходами?			•	
18. Утворення або накопичення радіоактивних відходів?			•	
Земельні ресурси				
19. Порушення, переміщення, ущільнення ґрунтового шару?			•	
20. Будь-яке посилення вітрової або водної ерозії ґрунтів?			•	
21. Зміни в топографії або в характеристиках рельєфу?			•	
22. Появу таких загроз, як землетруси, зсуви, селеві потоки, провали землі та інші подібні загрози через нестабільність літо генної основи або зміни геологічної структури?			•	+
23. Суттєві зміни в структурі земельного фонду, чинній або планованій практиці використання земель?			•	
24. Виникнення конфліктів між ухваленими цілями стратегії та цілями місцевих громад?			•	
Біорізноманіття та рекреаційні зони				
25. Негативний вплив на об'єкти природно-заповідного фонду (зменшення площ, початок			•	

небезпечної діяльності у безпосередній близькості або на їх території тощо)?				
26. Зміни у кількості видів рослин або тварин, чисельності або територіальному представництві?			•	+
27. Порушення або деградацію середовищ існування диких видів тварин?			•	
28. Будь-який вплив на кількість і якість наявних рекреаційних можливостей?			•	+
29. Будь-який вплив на наявні об'єкти історико-культурної спадщини?			•	
30. Інші негативні впливи на естетичні показники об'єктів довкілля (перепони для публічного огляду мальовничих краєвидів, появи естетично неприйнятних місць, руйнування пам'ятників природи тощо)?			•	
Населення та інфраструктура				
31. Зміни в локалізації, розміщенні, щільності та зростанні кількості населення будь-якої території?			•	
32. Вплив на нинішній стан забезпечення житлом або виникнення нових потреб у житлі?			•	
33. Суттєвий вплив на нинішню транспортну систему? Зміни в структурі транспортних потоків?			•	+
34. Необхідність будівництва нових об'єктів для забезпечення транспортних сполучень?			•	+
35. Потреби в нових або суттєвий вплив на наявні комунальні послуги?			•	+
36. Появу будь-яких реальних або потенційних загроз для здоров'я людей?			•	+
Екологічне управління та моніторинг				
37. Послаблення правових і економічних механізмів контролю в галузі екологічної безпеки?			•	
38. Погіршення екологічного моніторингу?			•	
39. Усунення наявних механізмів впливу органів місцевого самоврядування на процеси техногенного навантаження?			•	
40. Стимулювання розвитку екологічно небезпечних галузей виробництва?			•	
Інше				
41. Підвищення рівня використання будь-якого виду природних ресурсів?			•	
42. Суттєве вилучення будь-якого невідновного ресурсу?			•	
43. Збільшення споживання значних обсягів палива або енергії?			•	+
44. Суттєве порушення якості природного середовища?			•	
45. Появу можливостей досягнення короткотермінових цілей, які ускладнюватимуть досягнення довготривалих цілей у майбутньому?			•	
46. Такі впливи на довкілля або здоров'я людей, які самі по собі будуть незначними, але у сукупності викличуть значний негативний екологічний ефект, що матиме значний негативний прямий або опосередкований вплив на добробут людей?			•	

Серед ключових наслідків реалізації Стратегії, а також з огляду на період її реалізації, доцільно зробити наступні висновки щодо ймовірного впливу Стратегії на довкілля.

Вплив на атмосферне повітря: не передбачається погіршення стану атмосферного повітря. Стратегія не передбачає створення нових підприємств із значними обсягами викидів у атмосферне повітря.

План передбачає реалізацію завдань, спрямованих на покращення якості атмосферного повітря: зменшення рівня забруднення атмосферного повітря, зокрема використанням альтернативних джерел живлення.

Вплив на водні ресурси: Стратегія не передбачає створення підприємств, діяльність яких призведе до збільшення обсягів скидів забруднених вод у поверхневі води. Тому реалізація Стратегії не має призвести до погіршення стану водних ресурсів. Натомість вона містить завдання щодо зменшення викидів неочищених стічних вод у навколишнє середовище. У зв'язку з цим має покращитися якість очищення стічних вод та, можливо, якість поверхневих вод.

Відходи: сортування побутових відходів з вилученням вторинної сировини дозволить не допускати суттєвого збільшення обсягів їх накопичення.

Вплив на земельні ресурси: внаслідок реалізації Стратегії не передбачається будь-якого посилення вітрової або водної ерозії ґрунтів, змін у топографії або у характеристиках рельєфу, поява таких загроз, як землетруси, зсуви, селеві потоки, провали землі та інші подібні загрози. Крім того, Стратегія не передбачає змін у структурі земельного фонду, чинній або планованій практиці використання земель.

Вплив на біорізноманіття та рекреаційні зони: в Стратегії не передбачається реалізація завдань, які можуть призвести до негативного впливу на біорізноманіття. Натомість позитивний вплив на збереження біорізноманіття буде досягнений внаслідок розширення меж існуючої території та об'єкту природно-заповідного фонду до площі Полтавської області.

Вплив планованої діяльності на території та об'єкти природно-заповідного фонду. В Стратегії не передбачається реалізація завдань, які можуть призвести до негативного впливу на об'єкт природно-заповідного фонду. Натомість, реалізація запланованих Стратегією заходів сприятиме раціональному використанню природних ресурсів, збереженню цінних природних комплексів та ландшафтів, біологічного різноманіття, у тому числі природно-заповідного фонду.

Вплив на культурну спадщину: охорона, збереження об'єктів культурної спадщини; охорона, збереження елементів нематеріальної культурної спадщини матиме позитивний вплив.

Вплив на населення та інфраструктуру: Стратегії не передбачає появу нових ризиків на стан здоров'я чи захворюваність населення. Поліпшення санітарно-епідеміологічної та санітарно-епізootичної ситуації на території громади; реконструкція та ремонт об'єктів комунальної інфраструктури, поліпшення

системи охорони здоров'я, освіти, фізичної культури, екологічної ситуації позитивно вплине на загальні покращення умов життя і діяльності громадян.

Екологічне управління, моніторинг: Стратегія не передбачає послаблення правових і економічних механізмів контролю в сфері екологічної безпеки, натомість передбачено покращення управління відходами та підвищення енергоефективності управління міським господарством.

Кумулятивний вплив: ймовірність того, що реалізація Стратегії призведе до таких можливих впливів на довкілля або здоров'я людей, які самі по собі будуть незначними, але у сукупності матимуть значний сумарний (кумулятивний) вплив на довкілля, відсутня.

Транскордонний вплив під час реалізації заходів Стратегії відсутній. Таким чином, реалізація Стратегії не має супроводжуватися появою нових негативних наслідків для довкілля.

Таким чином, реалізація багатьох заходів та завдань Стратегії може призвести до покращення екологічної ситуації в громаді.

Ймовірність того, що реалізація Стратегії призведе до таких можливих негативних впливів на довкілля або здоров'я людей, які самі по собі будуть незначними, але у сукупності матимуть кумулятивний чи синергійний вплив, відсутня.

У разі реалізації запланованих заходів Стратегії можна очікувати позитивного кумулятивного і синергійного ефектів покращення стану довкілля та здоров'я населення у середньо- і довгостроковій перспективі.

7. ЗАХОДИ, ЩО ПЕРЕДБАЧАЄТЬСЯ ВЖИТИ ДЛЯ ЗАПОБІГАННЯ, ЗМЕНШЕННЯ ТА ПОМ'ЯКШЕННЯ НЕГАТИВНИХ НАСЛІДКІВ ВИКОНАННЯ ПРОГРАМИ

Реалізація Стратегії передбачає виконання заходів та проектів, що стосуються розвитку сфери забезпечення Полтавської територіальної громади системами інженерної інфраструктури, ремонту вулично-дорожньої мережі, енергозбереження і раціонального використання природних ресурсів, виконання яких є невід'ємною складовою при створенні сприятливого в екологічному відношенні життєвого середовища.

Серед головних заходів, що мають безпосередній вплив на санітарно-гігієнічні умови проживання населення та забезпечують пом'якшення негативних наслідків реалізації проекту Стратегії можна виділити:

- реалізація заходів шляхом покращення рівня енергоефективності житлових будинків, модернізації житлового фонду з використанням сучасних енергозберігаючих технологій, впровадження системи енергоменеджменту та заходів, направлених на скорочення споживання енергоресурсів в установах бюджетної сфери, збільшення обсягів виробництва та споживання альтернативних та місцевих видів палива;
- розвиток систем водопостачання з метою забезпечення необхідною кількістю води та якістю, що відповідає санітарним нормам, а саме: реконструкція водопровідних насосних станцій із заміною обладнання та ремонт і заміна розподільчих мереж водопостачання;
- розвиток системи централізованого тепlopостачання, а саме використання альтернативних джерел енергії; реконструкція котельного господарства із заміною обладнання; реконструкція теплових мереж;
- ремонт каналізаційних мереж;
- розвиток інфраструктури управління відходами;
- впровадження системи роздільного збору ПВ;

З метою запобігання негативному впливу на стан здоров'я населення та довкілля, важливо забезпечити дотримання вимог щодо встановлення, проектування та експлуатації санітарно-захисних зон (СЗЗ) навколо джерел і об'єктів централізованого й нецентралізованого питного водопостачання, а також інших об'єктів, що потенційно впливають на якість водних ресурсів.

Розробка та визначення меж СЗЗ має здійснюватися відповідно до положень статті 93 Водного кодексу України, яка регламентує встановлення зон санітарної охорони водних об'єктів. Постанова КМУ від 18.12.98 № 2024 та ДБН В.1.2-8:2021 акцентують на дотриманні гігієнічних норм, що передбачають обмеження

господарської діяльності в межах цих зон для запобігання забрудненню джерел водопостачання. Особливе значення має врахування вимог ДБН Б.2.2-12:2019 щодо планування та забудови територій, а також Постанови КМУ від 27.12.2022 № 1455, яка визначає правила охорони електричних мереж.

Дотримання зазначених нормативно-правових документів у процесі проектування та експлуатації об'єктів інфраструктури, зокрема водопровідних і каналізаційних мереж (ДБН В.2.5-74:2013 та ДБН В.2.5-75:2013), а також кладовищ, автозаправних станцій та інших потенційно небезпечних об'єктів, є ключовим для забезпечення санітарної та екологічної безпеки. Зони санітарної охорони та охоронні зони інженерних мереж слід проектувати з урахуванням вимог щодо захисту населення від шумового впливу (ДБН В.1.1-31:2013) та уникнення ризиків забруднення навколишнього середовища. Крім того, ДСП № 173-96 визначають принципи санітарного планування населених пунктів, спрямовані на мінімізацію впливу інфраструктурних об'єктів на здоров'я

Під час виконання запланованих Стратегією заходів можливе виникнення деяких негативних наслідків у вигляді короточасного впливу. Поява таких наслідків переважно пов'язана зі здійсненням робіт з реконструкції та будівництва.

З метою забезпечення екологічної безпеки, раціонального використання природних ресурсів при будівництві, реконструкції та ремонті об'єктів, передбачених Стратегією, доцільно максимально використовувати сучасні високоефективні екоенергозберігаючі технології та матеріали, зокрема огорожуючі конструкції з мінімальним коефіцієнтом теплопровідності, інженерне обладнання з високим коефіцієнтом корисної дії тощо.

Дотримання нормативного стану навколишнього середовища при забезпечується виконанням відповідних заходів, які передбачається вжити для зменшення негативних наслідків виконання Стратегії.

1. Захисні заходи, спрямовані на зменшення негативного впливу на довкілля стосуються:

- заходів для зменшення шуму (заборона робіт у районах житлової забудови в нічний час та дотримання);
- дотримання вимог «сезону тиші»;
- заходів з охорони ґрунтів;
- зменшення впливу на флору і фауну;
- нагляд за відходами (регулярне транспортування будівельних матеріалів у міру просування будівництва, наявність на ділянці провадження робіт пересувних контейнерів для відходів металу, промасленого ганчір'я, нафтопродуктів тощо, обов'язковий вивіз і наступна утилізація будівельного сміття, що надходить з будівельного майданчика).

Підрядник будівельно-монтажних робіт зобов'язаний:

- дотримуватись раціональних маршрутів перевезення робітників, комплектуючих і будівельних матеріалів;
- допускати до експлуатації тільки справну автотракторну техніку з двигунами, що за вмістом у відпрацьованих газах CO, NOx (карбюраторні) або за димністю відпрацьованих газів (дизельні) відповідають діючим в Україні екологічним нормам;
- звести до мінімуму порожні пробіги автотранспорту та холосту роботу двигунів;
- суворо дотримуватись чинних норм і правил зі збереження флори та фауни в районі будівництва (забороняється миття будівельних машин і механізмів у водоймах, злив ПММ поза спеціально відведеними для цього місцями).

Після закінчення будівельно-монтажних робіт виконується зачистка випадкових забруднень, прибирання будівельного сміття та його перевезення у відведені для цього місця.

2. Ресурсозберігаючі заходи спрямовані на раціональне використання земельних та водних ресурсів, зокрема норми відводу земель.

3. Охоронні заходи. До охоронних заходів відноситься проведення моніторингових спостережень за підтриманням нормативного стану довкілля (дотримання гранично допустимих рівнів екологічного навантаження на природне та техногенне середовище) на території зони впливу об'єкту. Моніторинг стану довкілля в районі впливу об'єкту є інструментом, що підтримує керування екологічною безпекою, і може розглядатися, як одна з інформаційних складових, що забезпечують загальне керування експлуатації об'єкту. Він дозволяє провести аналіз відповідності стану об'єкту та навколишнього середовища екологічним вимогам для вироблення рішень із забезпечення екологічного благополуччя; знизити рівень невизначеності, який обумовлений неточністю методів розрахункових прогностичних оцінок; вирішити спірні питання, пов'язані з впливом об'єкту на екологічні умови; поповнити бази даних щодо стану навколишнього середовища в районі розташування об'єкту будівництва.

На підставі моніторингу, у випадку можливої загрози довкіллю, спричиненої технічним станом об'єкту і його елементами, сповіщаються адміністративні, контролюючі органи і населення, а також здійснюються заходи з їх усунення або попередження.

4. Компенсаційні заходи. Компенсаційні заходи полягають у відшкодуванні втрат, спричинених самим процесом реалізації заходів Стратегії. Відшкодування, плата за користування та за будь-які відхилення від дозволених норм здійснюється згідно з вимогами діючого законодавства. Такі розрахунки

проводяться на основі спеціально затверджених методик згідно зі встановленими тарифами.

На всіх етапах реалізації Стратегії, у тому числі для зменшення або запобігання впливу на території та об'єкти природно-заповідного фонду, заплановані рішення будуть здійснюватися у відповідності до норм і правил охорони навколишнього середовища і вимог екологічної безпеки (згідно з вимогами Водного кодексу України, Законів України «Про охорону земель», «Про охорону навколишнього природного середовища», «Про охорону атмосферного повітря», «Про природно-заповідний фонд України»).

8. ОБҐРУНТУВАННЯ ВИБОРУ ВИПРАВДАНИХ АЛЬТЕРНАТИВ, ЩО РОЗГЛЯДАЛИСЯ, ОПИС СПОСОБУ, В ЯКИЙ ЗДІЙСНЮВАЛАСЯ СЕО, У ТОМУ ЧИСЛІ БУДЬ-ЯКІ УСКЛАДНЕННЯ

Проект Стратегії Полтавської територіальної громади є плановим документом.

Стратегія спрямована на дотримання екологічних стандартів. Оцінка ймовірних наслідків для довкілля від реалізації Стратегії вказує на те, що реалізація Стратегії позитивно вплине на стан атмосферного повітря, водних об'єктів, ситуацію з відходами, земельні ресурси, біорізноманіття, рекреаційні зони та культурну спадщину.

У процесі здійснення СЕО було розглянуто наступні альтернативи:

- альтернатива 1 «Нульовий сценарій»;
- альтернатива 2 «Прийняття Стратегії»;
- альтернатива 3: «Реалізація окремих заходів Стратегії»

Альтернатива 1 «Нульовий сценарій» – опис, прогнозування та оцінка ситуації у випадку незатвердження Стратегії.

При обранні Альтернативи 1, ситуація залишиться без змін.

1. Заходи з покращення умов проживання мешканців територіальної громади не реалізовуватимуться.

Все це призведе до погіршення соціально-побутових умов в громаді, невідповідності державної політики, визначеної реаліями часу.

2. В разі залишення ситуації в Полтавській ТГ без позитивних змін, проблеми, які є на теперішній час, залишаться та будуть мати тенденцію до подальшого негативного розвитку та впливу на навколишнє природне середовище та населення громади. Поставлена мета з забезпечення відновлення стабільного функціонування економіки, розвитку інвестиційного середовища, створенню умов для комфортного життя мешканців громади, покращення навколишнього природного середовища досягнута не буде.

Крім того, не забезпечується дотримання ст.143 Конституції України, Законів України «Про місцеве самоврядування в Україні», «Про правовий режим воєнного стану», від 12.05.2015 р. №389-VIII, «Про державне прогнозування та розроблення програм економічного і соціального розвитку України», «Про

стратегічну екологічну оцінку», «Про внесення змін до деяких законодавчих актів України щодо засад державної регіональної політики та політики відновлення регіонів і територій», постанови Кабінету Міністрів України від 26 квітня 2003 року № 621 «Про розроблення прогностичних і програмних документів економічного і соціального розвитку та складання проєктів Бюджетної декларації та державного бюджету» (із змінами), Указ Президента України «Про утворення військових адміністрацій» від 24.02.2022 р. №68/2022, з урахуванням завдань інших документів державного планування, а саме: Цілей сталого розвитку України до 2030 року (Указ Президента України від 30.09.2019 № 722/2019); Державної стратегії регіонального розвитку на 2021-2027 роки, затвердженої постановою Кабінету Міністрів України від 05.08.2020 № 695;

Обрання Альтернативи 2:

Прийняття Стратегії дозволить досягнути стратегічного бачення розвитку громади та виконати Стратегічні цілі з визначенням відповідальних за виконання та індикаторів виконання. Виконання Стратегії дозволить створити на території громади безпечне, екологічно чисте, енергетично ефективне середовище з якісною питною водою та інфраструктурою, якісними та доступними медичними, соціальними та публічними послугами, сприятиме розвитку інвестиційного середовища.

Реалізація ДДП дасть змогу досягти наступні цілі:

1. Підвищити економічну спроможність та інвестиційну привабливість громади.
2. Створити умови для комфортного життя мешканців громади, підвищити рівень отримання ними публічних та соціальних послуг, рівень надання мешканцям медичної допомоги.
3. Сприяти розвитку культури та спорту на території громади.
4. Формувати громаду як згуртовану спільноту з активними, здоровими та мобільними мешканцями.
5. Відновити дорожнє покриття та поліпшити транспортну інфраструктуру громади.
6. Налагодити на території ефективну систему збору та вивозу побутових відходів.

Альтернатива 3: «Реалізація окремих заходів Стратегії» – часткове прийняття окремих аспектів Стратегії. Це передбачає реалізацію лише найневідкладніших заходів, таких як покращення транспортної інфраструктури, системи збору відходів та підвищення якості публічних послуг. Такий підхід дозволить частково вирішити актуальні проблеми громади без повного

прийняття Стратегії, що дасть змогу мінімізувати витрати та зосередитися на найкритичніших напрямках розвитку.

Обрання часткової стратегії не відповідає довгостроковим інтересам громади, оскільки вона не забезпечує комплексного підходу до розвитку. Таке вибіркове виконання заходів може призвести до незбалансованого розвитку, де одні проблеми вирішуються, а інші залишаються поза увагою, що погіршить загальну ситуацію в майбутньому. Відсутність системного підходу також суперечить державним та регіональним політикам, які орієнтовані на сталий розвиток та забезпечення стратегічного планування.

Відповідно, було обрано Альтернатива 2 – Прийняття Стратегії.

Таблиця 8.1

Оцінка ймовірного негативного впливу на довкілля та стан здоров'я населення відповідно до контрольного переліку за альтернативними варіантами

Чи може реалізація спричинити	Негативний вплив		
	Нульовий сценарій	Прийняття Плану	Реалізація окремих заходів
Повітря			
Збільшення викидів забруднюючих речовин від стаціонарних джерел?	+/-	+/-	+/-
Збільшення викидів забруднюючих речовин від пересувних джерел?	+	+	+
Погіршення якості атмосферного повітря?	+	-	+
Появу джерел неприємних запахів?	+/-	-	+/-
Зміни повітряних потоків, вологості, температури або ж будь-які локальні чи регіональні зміни клімату?	-	-	-
Водні ресурси			
Збільшення обсягів скидів у поверхневі води?	+/-	+/-	+/-
Будь-які зміни якості поверхневих вод (зокрема, таких показників, як температура, розчинений кисень, прозорість, але не обмежуючись ними)?	+	+/-	+
Значне зменшення кількості вод, що використовуються для водопостачання населенню?	-	-	-
Збільшення навантаження на каналізаційні системи та погіршення якості очистки стічних вод?	+	-	+
Появу загроз для людей і матеріальних об'єктів, пов'язаних з водою (зокрема таких, як паводки або підтоплення)?	+	+/-	+
Зміни напрямів і швидкості течії поверхневих вод або зміни обсягів води будь-якого поверхневого водного об'єкту?	+/-	+/-	+/-
Порушення гідрологічного та гідрохімічного режиму малих річок регіону?	+	-	+
Зміни напрямку або швидкості потоків підземних вод?	-	-	-
Зміни обсягів підземних вод (шляхом відбору чи скидів або ж шляхом порушення водоносних горизонтів)?	+/-	-	+/-

Забруднення підземних водоносних горизонтів?	+/-	-	+/-
Відходи			
Збільшення кількості утворюваних твердих побутових відходів?	+/-	-	+/-
Збільшення кількості утворюваних чи накопичених промислових відходів „відходи, що не є небезпечними“?	+/-	-	+/-
Збільшення кількості небезпечних відходів?	+/-	+/-	+/-
Спорудження еколого-небезпечних об'єктів поводження з відходами?	+/-	-	+/-
Утворення або накопичення радіоактивних відходів?	+/-	-	+/-
Земельні ресурси			
Порушення, переміщення, ущільнення ґрунтового шару?	+	+/-	+
Будь-яке посилення вітрової або водної ерозії ґрунтів?	+/-	-	+/-
Зміни в топографії або в характеристиках рельєфу?	+/-	-	+/-
Появу таких загроз, як землетруси, зсуви, селеві потоки, провали землі та інші подібні загрози через нестабільність літогенної основи або зміни геологічної структури?	-	-	-
Суттєві зміни в структурі земельного фонду, чинній або планованій практиці використання земель?	+	-	+
Населення та інфраструктура			
Зміни в локалізації, розміщенні, щільності та зростанні кількості населення будь-якої території?	+	+	+
Вплив на нинішній стан забезпечення житлом або виникнення нових потреб у житлі?	-	-	-
Суттєвий вплив на нинішню транспортну систему? Зміни в структурі транспортних потоків?	+	-	+
Необхідність будівництва нових об'єктів для забезпечення транспортних сполучень?	+/-	+/-	+/-
Потреби в нових або суттєвий вплив на наявні комунальні послуги?	+	+/-	+
Появу будь-яких реальних або потенційних загроз для здоров'я людей?	+	-	+
Екологічне управління та моніторинг			
Погіршення екологічного моніторингу?	+	-	+
Усунення наявних механізмів впливу органів місцевого самоврядування на процеси техногенного навантаження?	+	-	+
Стимулювання розвитку екологічно небезпечних галузей виробництва?	+/-	+/-	+/-
Інше			
Підвищення рівня використання будь-якого виду природних ресурсів?	+	+/-	+
Суттєве вилучення будь-якого невідновного ресурсу?	+/-	-	+/-
Збільшення споживання значних обсягів палива або енергії?	+/-	-	+/-
Суттєве порушення якості природного середовища?	+/-	-	+/-

Появу можливостей досягнення короткотермінових цілей, які ускладнюватимуть досягнення довготривалих цілей у майбутньому?	+	-	+
Такі впливи на довкілля або здоров'я людей, які самі по собі будуть незначними, але у сукупності викличуть значний негативний екологічний ефект, що матиме значний негативний прямий або опосередкований вплив на добробут людей?	+	+/-	+

Стратегічна екологічна оцінка Стратегії здійснювалася в спосіб, що передбачав такий алгоритм дій: визначення ключових екологічних проблем, що стосуються сталого розвитку Полтавської територіальної громади; проведення оцінки стану довкілля й виявлення трендів, характерних для окремих компонент навколишнього середовища та стану здоров'я населення громади; аналіз відповідності цілей Стратегії стратегічним цілям державної екологічної політики; розробка заходів з пом'якшення ймовірних негативних впливів реалізації Стратегії; формулювання пропозицій щодо моніторингу; підготовка звіту про СЕО Стратегії.

З огляду на стратегічний характер проекту, ключове значення у виконанні СЕО мали методи стратегічного аналізу. Насамперед, доречним виявилось застосування аналізу контексту стратегічного планування, що передбачає встановлення зв'язків з іншими документами державного планування.

Відповідність цілей та завдань Стратегії загальним цілям державної екологічної політики та цілям, завданням, напрямкам галузевих документів державного планування.

Також проведено аналіз поточного стану довкілля, у тому числі здоров'я, в розрізі компонентів довкілля (клімату і факторів, що на нього впливають, атмосферного повітря, водних та земельних ресурсів, біорізноманіття та природоохоронних територій, відходів, здоров'я населення та інфраструктури). Здійснено оцінку ймовірних наслідків виконання цілей та завдань проекту Стратегії, як на окремі компоненти довкілля, так і на комплексні умови територій – стан довкілля, збереження біорізноманіття, раціональність використання наявних ресурсів, розвиток природних та техногенних процесів, а також вплив на здоров'я населення.

Оцінка кумулятивних ефектів дозволила спрогнозувати потенційний сукупний вплив на стан довкілля, в тому числі здоров'я населення, внаслідок реалізації цілей і завдань Стратегії.

Для здійснення СЕО був обраний, також, метод екстраполяції, оскільки цей метод полягає в перенесенні встановленого характеру розвитку певної території чи процесу в майбутнє і ґрунтується на вивченні кількісних і якісних параметрів досліджуваного об'єкта за попередні роки, з подальшим логічним продовженням, окресленням тенденцій його розвитку.

При цьому здійснювалось:

- збір та аналіз інформації про поточний стан складових довкілля, включаючи значення ключових показників в розрізі компонентів довкілля, в т. ч. здоров'я населення;
- визначення можливих чинників змін антропогенного та природного характеру;
- проведення оцінки потенційного впливу цілей на складові довкілля та на стан здоров'я й добробут населення.

В процесі аналізу стану довкілля були використані статистичні дані Державної служби статистики України та офіційні дані органів виконавчої влади, на які покладено функції і завдання спостереження та інформаційного забезпечення державної системи моніторингу довкілля (Міністерство захисту довкілля та природних ресурсів України, Державна гідрометеорологічна служба, Міністерство охорони здоров'я України, та інші), а також обласних органів виконавчої влади, що реалізують державну політику у сфері охорони навколишнього природного середовища та реалізують державну політику у сфері охорони здоров'я. Окрім того, були проаналізовані доступні дані експертних звітів та аналітичних матеріалів щодо оцінки впливу наслідків повномасштабної воєнної агресії росії проти України на стан довкілля та здоров'я населення.

На основі проведеного аналізу вищезазначених альтернатив, робоча група встановила, що найсприятливішим із трьох варіантів: Альтернатива 1 «Нульовий сценарій», Альтернатива 2 «Прийняття Стратегії», Альтернатива 3: «Реалізація окремих заходів Стратегії» є варіант Альтернатива 2 «Прийняття Стратегії», тобто затвердження запропонованого Стратегії.

У ході виконання СЕО експерти зіткнулися з рядом проблем, які суттєво ускладнюють більш повне і глибоке здійснення СЕО для Стратегії, зокрема – обмеженість статистичної інформації для аналізу. Державна служба статистики України не збирає, не структурує і не аналізує достатньо глибоко і повно статистичну інформацію у розрізі основних компонентів сфери охорони довкілля, природокористування та охорони здоров'я на регіональному та місцевому рівнях. Значна частина інформації збирається методом вибіркового обстеження, що знижують її точність. Особливою є проблема пов'язана з збройною агресією російської федерації проти України та введенням воєнного стану, у тому числі обмеження доступу до низки кадастрів та інформаційних систем, включаючи призупинення функціонування Публічної кадастрової карти України.

9. ЗАХОДИ, ПЕРЕДБАЧЕНІ ДЛЯ ЗДІЙСНЕННЯ МОНІТОРИНГУ НАСЛІДКІВ ВИКОНАННЯ ПРОГРАМИ ДЛЯ ДОВКІЛЛЯ, У ТОМУ ЧИСЛІ ДЛЯ ЗДОРОВ'Я НАСЕЛЕННЯ

СЕО не завершується прийняттям рішення про затвердження Стратегії.

Значущі наслідки для довкілля, умов життєдіяльності населення буде здійснюватися за допомогою моніторингу наслідків виконання Стратегії для довкілля, у тому числі для здоров'я населення, з метою виявлення непередбачених несприятливих наслідків і вжиття заходів щодо їх усунення.

Результати моніторингу мають бути доступними для органів влади та громадськості. Результати моніторингу мають бути доведені до відома природоохоронних органів і органів охорони здоров'я, а також громадськості.

Моніторинг може бути використаний для:

- порівняння очікуваних і фактичних наслідків, що дозволяє отримати інформацію про стан довкілля, умов життєдіяльності населення та стан його здоров'я у ході реалізації Стратегії;
- отримання інформації, яка може бути використана для поліпшення майбутніх оцінок (моніторинг як інструмент контролю якості СЕО);
- перевірки дотримання екологічних вимог, встановлених відповідними органами влади;
- перевірки того, що Стратегія виконується відповідно до затвердженого документу, включаючи передбачені заходи із запобігання, скорочення або пом'якшення несприятливих наслідків.

Моніторинг наслідків виконання документа державного планування для довкілля, у тому числі для здоров'я населення буде здійснюватися з метою забезпечення неухильного дотримання вимог законодавства під час будівництва і експлуатації та втілення всіх заходів щодо мінімізації ймовірних впливів та наслідків на навколишнє природне та соціальне середовище.

Моніторинг повинен відбуватись на декількох рівнях та передбачати можливі екологічні загрози та/або виявляти під час його здійснення впливи, що не були передбачені раніше.

Необхідно здійснювати моніторинг відповідно до Порядку здійснення моніторингу наслідків виконання документа державного планування для

довкілля, у тому числі для здоров'я населення, затвердженого постановою Кабінету Міністрів України від 16 грудня 2020 р. № 1272.

З метою забезпечення систематичності та об'єктивності спостережень за змінами стану довкілля, у тому числі за станом здоров'я населення, замовник визначає:

- зміст заходів, передбачених для здійснення моніторингу, та строки їх виконання;
- кількісні та якісні показники, одиниці їх вимірювання та цільові значення таких показників відповідно до кожного з визначених у звіті про стратегічну екологічну оцінку наслідків виконання документа державного планування для довкілля, у тому числі для здоров'я населення;
- кількісні та якісні показники, одиниці їх вимірювання та цільові значення таких показників для запобігання, зменшення та пом'якшення негативних наслідків виконання документа державного планування для довкілля, у тому числі для здоров'я населення;
- методи визначення кожного із показників, які дають змогу швидко та без надлишкових витрат їх вимірювати;
- періодичність вимірювання показників, проведення їх аналізу та співставлення із цільовими значеннями;
- засоби і способи виявлення наявності або відсутності наслідків для довкілля, у тому числі для здоров'я населення, з урахуванням можливості виявлення негативних наслідків виконання документа державного планування, є передбачених звітом про стратегічну екологічну оцінку.

Моніторинг даних впливів можливо здійснювати за показниками, які вказані нижче.

Моніторинг фактичного впливу на довкілля, умови життєдіяльності населення та стан його здоров'я здійснюється Полтавською міською радою або її структурними підрозділами, яка визначає періодичність моніторингу, перелік індикаторів, забезпечує доступ до вихідних даних та результатів моніторингу. Із заздалегідь визначеною та доведеною до відома громадськості періодичністю відповідно до встановлених строків оприлюднює результати проведених моніторинрів.

Для проведення моніторингу можуть бути використані як існуючі засоби та методи, так і спеціально удосконалені та удосконалені для цілей SEO інструменти.

Полтавська міська рада може залучати до моніторингу представників органів місцевого самоврядування, науковців, громадськість і бізнес.

Кількість індикаторів може бути розширено шляхом включення до моніторингу додаткових показників відповідно до запитів або умов реалізації Стратегії.

Індикатори для моніторингу виконання Плану

Показники	Одиниця виміру	Періодичність вимірів
Кількість об'єктів природно-заповідного фонду	од.	Щорічно, до 15 числа місяця наступного за звітним періодом
Площа земель природно-заповідного фонду	тис.га	Щорічно, до 15 числа місяця наступного за звітним періодом
Питома вага фактичної площі природно-заповідного фонду до площі адміністративно-територіальної одиниці	%	Щорічно, до 15 числа місяця наступного за звітним періодом
Площа національних природних парків	тис.га	Щорічно, до 15 числа місяця наступного за звітним періодом
Площа рекультивованих земель та земель, на яких проводяться заходи з консервації	га	Щорічно, до 15 числа місяця наступного за звітним періодом
Лісистість території	тис.га	Щорічно, до 15 числа місяця наступного за звітним періодом
Частка домогосподарств, забезпечених централізованим водопостачанням, у загальній кількості домогосподарств об'єднаної територіальної громади	%	Щорічно, до 15 числа місяця наступного за звітним періодом
Частка домогосподарств, забезпечених централізованим водовідведенням, у загальній кількості домогосподарств об'єднаної територіальної громади	%	Щорічно, до 15 числа місяця наступного за звітним періодом
Частка домогосподарств, забезпечених централізованим газопостачанням, у їх загальній кількості	%	Щорічно, до 15 числа місяця наступного за звітним періодом
Площа відновлених земель та екосистем (дані щодо сільськогосподарських угідь) до загальної площі	га.	Щорічно, до 15 числа місяця наступного за звітним періодом
Площа територій національної екологічної мережі	га	Щорічно, до 15 числа місяця наступного за звітним періодом
Використання коштів місцевого фонду охорони навколишнього природного середовища	тис.грн.	Щорічно, до 15 числа місяця наступного за звітним періодом
Рівень впровадження енергозберігаючих джерел світла у зовнішньому освітленні населених пунктів, відсотків до загальної кількості світлоточок (в рамках механізмів підтримки заходів з енергоефективності)	%	Щорічно, до 15 числа місяця наступного за звітним періодом
Протяжність теплових мереж	км.	Щорічно, до 15 числа місяця наступного за звітним періодом

Показники	Одиниця виміру	Періодичність вимірів
Протяжність водопровідних мереж	км.	Щорічно, до 15 числа місяця наступного за звітним періодом
Протяжність каналізаційних мереж	км.	Щорічно, до 15 числа місяця наступного за звітним періодом
Частка обсягу теплової енергії, виробленої в регіоні з альтернативних видів палива або відновлюваних джерел енергії, відсотків до загального обсягу виробленої теплової енергії в громаді	%	Щорічно, до 15 числа місяця наступного за звітним періодом
Частка населених пунктів, у яких впроваджено роздільне збирання твердих побутових відходів, у загальній кількості населених пунктів регіону	%	Щорічно, до 15 числа місяця наступного за звітним періодом

Залежно від рівня та цільового значення кількісного та якісного показника (низький, середній, високий), рішення приймається Полтавською міською радою або її відповідними підрозділами, про запобігання, зменшення або пом'якшення негативних наслідків по кожному напрямку або в цілому.

Методи визначення кожного із показників, засоби і способи виявлення наявності або відсутності наслідків для довкілля, у тому числі для здоров'я населення а також періодичність вимірів, визначаються відповідними виконавцями, згідно напрямів діяльності.

Результати моніторингу Полтавською міською радою буде оприлюднюватися на офіційному веб-порталі один раз на рік протягом строку дії даної Стратегії та через рік після закінчення такого строку.

У разі коли під час здійснення моніторингу буде виявлено не передбачені звітом про стратегічну екологічну оцінку негативні наслідки виконання даного Стратегії для довкілля, у тому числі для здоров'я населення, Полтавською міською радою будуть вжиті заходи для їх усунення, а також подано пропозиції щодо внесення змін до такого документа з метою усунення негативних наслідків.

Здійснення моніторингу покладається на Полтавську міську раду, яка має здійснювати загальну координацію, методичне та інформаційне забезпечення процесу моніторингу, а також підготовку узагальненого звіту про результати моніторингу Стратегії.

10. ОПИС ЙМОВІРНИХ ТРАНСКОРДОННИХ НАСЛІДКІВ ДЛЯ ДОВКІЛЛЯ, У ТОМУ ЧИСЛІ ДЛЯ ЗДОРОВ'Я НАСЕЛЕННЯ (ЗА НАЯВНОСТІ)

Оскільки наслідки планованої діяльності, передбаченої Стратегії, не поширюватимуться на території за межами України та не матимуть впливу на довкілля суміжних країн, ймовірні транскордонні наслідки для довкілля, у тому числі, для здоров'я населення внаслідок реалізації Стратегії є відсутніми.

11. РЕЗЮМЕ НЕТЕХНІЧНОГО ХАРАКТЕРУ

1. За підсумками СЕО підготовлено «Звіт про стратегічну екологічну оцінку Стратегії», щодо якого організовано інформування та обговорення громадськості регіону.
2. Стратегія загалом враховує концепцію сталого розвитку Полтавської територіальної громади, розроблена у відповідності до конституційного принципу пріоритету інтересів людини у регіональній політиці та зорієнтований на поліпшення стану довкілля, умов життєдіяльності населення і його здоров'я.
3. Основною метою Стратегії є продовження подолання негативних наслідків для селищної територіальної громади, спричинених повномасштабною збройною агресією російської федерації проти України, системне планування відновлення та подальший економічний розвиток, забезпечення безпечних та гідних умов життя, добробуту населення на основі реалізації комплексу системних заходів в економічній та соціальній сферах шляхом посилення інвестиційної складової, відновлення об'єктів критичної інфраструктури, житлово-комунального господарства та соціальної сфери, забезпечення житлом населення, створення сприятливих умов для розвитку самодостатньої територіальної громади, підтримання стабільного та задовільного стану навколишнього природного середовища.
4. Заходи та інвестиційні проекти в рамках Стратегії, за умов їх належного виконання, не несуть негативних наслідків для довкілля та здоров'я населення, а також враховують можливості та переваги, які продукуються в результаті покращення екологічної ситуації у формі кумулятивних, мультиплікативних та синергічних ефектів в межах регіональної господарської системи.
5. Напрями і заходи Стратегії добре узгоджуються зі стратегічними цілями державної екологічної політики та сприяють поліпшенню умов життєдіяльності та здоров'я населення Полтавської територіальної громади в цілому.
6. Реалізація Стратегії з великою долею ймовірності не повинна призвести до появи нових негативних впливів на довкілля, у тому числі на здоров'я населення.
7. У Звіті СЕО Стратегії на виконання обґрунтованих рекомендацій запропоновано впровадити інструменти ефективного і багатостороннього моніторингу впливів на довкілля, у тому числі на здоров'я населення. Запропоновано систему індикаторів проведення моніторингу відповідно до ключових екологічних викликів та потенційних ризиків реалізації Стратегії.

З огляду на зазначене, можна стверджувати, що в цілому розроблення Стратегії було проведено з урахуванням ймовірних впливів на довкілля та стан здоров'я населення та прагненням нівелювати негативні наслідки. Реалізація Стратегії

сприятиме зменшенню антропогенного навантаження на довкілля, поліпшенню здоров'я населення та умов його життєдіяльності.